

GMINA ZŁAWIEŚ WIELKA

Informacja o stanie realizacji zadań oświatowych w roku szkolnym 2013/2014

2 października 2014 r.

Wstęp

Informacja o stanie realizacji zadań oświatowych obejmuje podstawowe zagadnienia dotyczące realizacji przez Gminę zadań w dziedzinie oświaty w roku szkolnym 2013/2014. Informacja została opracowana na podstawie danych zawartych w sprawozdaniach Systemu Informacji Oświatowej wg stanu na 31 marca 2014 r., sprawozdaniach z wykonania budżetu oraz danych z Okręgowej Komisji Egzaminacyjnej w Gdańsku.

Podstawę prawną opracowania informacji stanowi art. 5a ust. 4 ustawy z dnia 7 września 1991 r. o systemie oświaty, zgodnie z którym organ wykonawczy jednostki samorządu terytorialnego, w terminie do dnia 31 października, przedstawia organowi stanowiącemu jednostki samorządu terytorialnego informację o stanie realizacji zadań oświatowych tej jednostki za poprzedni rok szkolny, w tym o wynikach sprawdzianu i egzaminów, w szkołach tych typów, których prowadzenie należy do zadań własnych jednostki samorządu terytorialnego.

Placówki oświatowe w gminie

W gminie Zławieś Wielka funkcjonuje łącznie 12 placówek oświatowych, w tym 8 placówek publicznych oraz 4 placówki niepubliczne.

Gmina jest organem prowadzącym dla:

1. Gminnego Przedszkola w Złejwsi Małej
2. Szkoły Podstawowej w Łążynie
3. Szkoły Podstawowej w Przysieku
4. Szkoły Podstawowej w Siemoniu z punktem przedszkolnym
5. Zespołu Szkół w Górsku, składającego się ze szkoły podstawowej i gimnazjum
6. Zespołu Szkół w Rzęczkowie, składającego się ze szkoły podstawowej i gimnazjum
7. Zespołu Szkół w Złejwsi Wielkiej, składającego się ze szkoły podstawowej i jej filią w Czarnowie oraz gimnazjum
8. Szkoły Muzycznej I stopnia w Górsku.

Placówki niepubliczne prowadzone są przez osoby fizyczne i fundację. Należą do nich:

1. Przedszkole Niepubliczne „Jagoda” w Górsku, prowadzone przez p. Magdalenę Jasińską
2. Punkt Przedszkolny Smerfuś w Rozgartach, prowadzony przez p. Magdę Dudziak – Dumę
3. Punkt Przedszkolny w Górsku, prowadzony przez Fundację Edukacyjne Drogi Polek i Polaków,
4. Punkt Przedszkolny w Łążynie, również prowadzony przez Fundację Edukacyjne Drogi Polek i Polaków.

Zatrudnienie w szkołach

W szkołach publicznych zatrudnionych jest łącznie 201 nauczycieli, na 178,94 etatach.

W ubr. Szkolnym 12 nauczycieli nie pełniło swoich obowiązków z powodu:

- urlopu macierzyńskiego – 5 osób /5 etatów/
- urlopu dla poratowania zdrowia – 5 osób /4,5 etatu/
- długotrwałej niezdolności do pracy – 2 osoby /2 etaty/.

Pracownicy administracyjni i obsługi to grupa 56 osób, zatrudnionych na 50,5 etatach.

Strukturę zatrudnienia w poszczególnych szkołach przedstawia tabela Nr 1.

Lp.	Placówka	Pracownicy pedagogiczni		Pracownicy administracji i obsługi	
		Osoby	Etaty	Osoby	Etaty
PLACÓWKI PUBLICZNE					
1.	Gminne Przedszkole w Złejwsi Małej	12	10,34	5	5,00
2.	Szkoła Podstawowa w Górsku	27	25,76	14	11,75
3.	Szkoła Podstawowa w Łążynie	16	12,25	6	5,25
4.	Szkoła Podstawowa w Przysieku	19	15,82	4	2,75
5.	Szkoła Podstawowa w Rzęczkowie	15	14,50	6	6,00
6.	Szkoła Podstawowa w Siemoniu	13	10,08	1	1,00
7.	Szkoła Podstawowa w Złejwsi Wielkiej	34	33,61	19	18,25
8.	Gimnazjum w Górsku	15	13,60	0	0
9.	Gimnazjum w Rzęczkowie	15	13,22	0	0
10.	Gimnazjum w Złejwsi Wielkiej	24	22,53	0	0
11.	Szkoła muzyczna I stopnia w Górsku	11	7,23	1	0,50
Ogółem w gminie		201	178,94	56	50,5
PLACÓWKI NIEPUBLICZNE					
1.	Przedszkole Niepubliczne Jagoda w Górsku	5	4,25	b.d.	b.d.
2.	Punkt przedszkolny w Górsku	1	1,00	b.d.	b.d.
3.	Punkt przedszkolny w Łążynie	1	0,50	b.d.	b.d.
4.	Punkt przedszkolny Smerfuś w Rozgartach	1	0,20	b.d.	b.d.
Ogółem w gminie		8	5,95	b.d.	b.d.

Tab. Nr 1 Zatrudnienie pracowników pedagogicznych i niepedagogicznych

Awans nauczycieli

Największą liczbę nauczycieli stanowią nauczyciele dyplomowani, których jest 77, nauczycieli mianowanych zatrudniono 70, kontraktowych 43, stażystów zaledwie 9 oraz bez stopnia awansu zawodowego 2 nauczycieli.

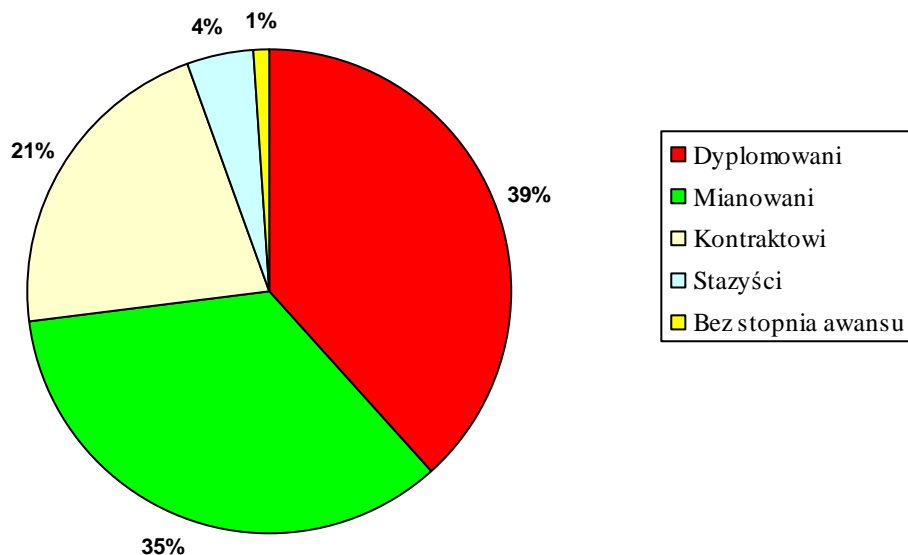
W wyniku postępowań egzaminacyjnych przeprowadzonych przez wójta gminy w ubr. szkolnym kolejnych 4 nauczycieli uzyskało stopień nauczyciela mianowanego.

W tabeli nr 2 zawarto dane dotyczące liczby nauczycieli z podziałem na poszczególne stopnie awansu, zatrudnionych w każdej ze szkół.

Lp.	Placówka	Dyplomowani		Mianowani		Kontraktowi		Stażysci		Bez stopnia awansu	
		osoby	etaty	osoby	etaty	osoby	etaty	osoby	etaty	osoby	etaty
1.	Gminne Przedszkole w Złejwsi Małej	2	1,09	3	2,25	6	6,00	-	-	1	1,00
2.	Szkoła Podstawowa w Łążynie	7	5,28	5	4,17	4	2,80	-	-	-	-
3.	Szkoła Podstawowa w Przysieku	5	4,5	6	4,32	6	5,50	2	1,50	-	-
4.	Szkoła Podstawowa w Siemoniu	8	6,64	3	1,72	1	0,72	1	1,00	-	-
5.	Zespół Szkół w Górsku	24	24,00	11	9,72	6	5,14	1	0,50	-	-
6.	Zespół Szkół w Rzęczkowie	9	8,33	13	12,23	8	7,16	0	0	-	-
7.	Zespół Szkół w Złejwsi Wielkiej	18	18,00	29	28,28	8	6,86	2	2,00	1	1,00
8.	Szkoła Muzyczna I stopnia w Górsku	4	2,89	-	-	4	2,47	3	1,87	-	-
Razem:		77	70,73	70	62,69	43	36,65	9	6,87	2	2,00

Tab. nr 2 Nauczyciele wg stopnia awansu zawodowego

Rozkład procentowy występowania poszczególnych stopni awansu prezentuje poniższy wykres.



Wykształcenie nauczycieli

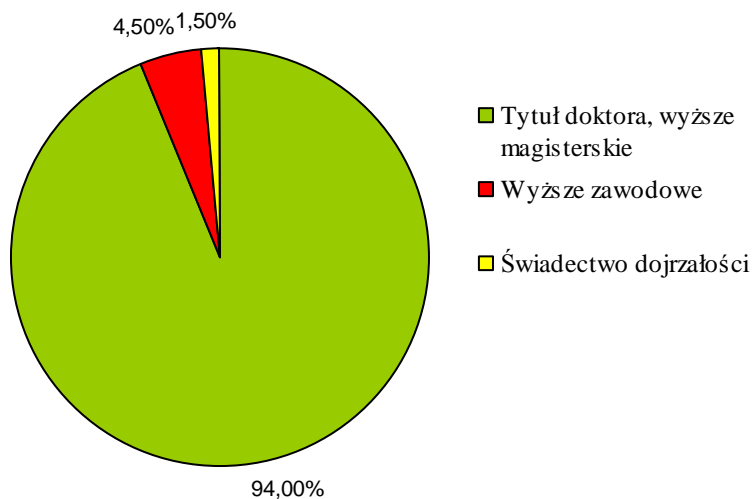
Spośród nauczycieli zatrudnionych w szkołach, prowadzonych przez Gminę: 1 nauczyciel posiada tytuł doktora, 187 legitymuje się wykształceniem wyższym magisterskim z przygotowaniem pedagogicznym, 9 wyższym zawodowym z przygotowaniem pedagogicznym, 3 nauczycieli posiada świadectwo dojrzałości z przygotowaniem pedagogicznym.

Dane o liczbie nauczycieli wg poziomu wykształcenia przedstawia tabela Nr 3

L.p	Placówka	Tytuł doktora i wyższe magisterskie z przygotowaniem pedagogicznym		Wyższe zawodowe z przygotowaniem pedagogicznym		Świadectwo dojrzałości z przygotowaniem pedagogicznym	
		osoby	etaty	osoby	etaty	osoby	etaty
1.	Gminne Przedszkole w Złejwsi Małej	12	10,34	0	0	0	0
2.	Szkoła Podstawowa w Łążynie	15	11,25	0	0	1	1,00
3.	Szkoła Podstawowa w Przysieku	18	15,72	0	0	1	0,12
4.	Szkoła Podstawowa w Siemoniu	13	10,08	0	0	0	0
5.	Zespół Szkół w Górsku	40	37,36	2	2,00	0	0
6.	Zespół Szkół w Rzęczkowie	26	23,78	4	3,94	0	0
7.	Zespół Szkół w Złejwsi Wielkiej	53	51,14	3	3,00	1	1,00
8.	Szkoła Muzyczna I stopnia w Górsku	11	7,23	0	0	0	0
Razem:		188	166,90	9	8,94	3	2,12

Tab. Nr 3 Nauczyciele wg poziomu wykształcenia

Poniższy wykres przedstawia rozkład procentowy poszczególnych poziomów wykształcenia



Oddziały i uczniowie

W roku szkolnym 2013/2014 do placówek oświatowych prowadzonych przez Gminę uczęszczało łącznie 1644 uczniów, w tym:

- do przedszkola 100 dzieci
- do oddziałów przedszkolnych przy szkołach podstawowych - 269
- do punktu przedszkolnego przy SP w Siemoniu - 20
- do szkół podstawowych - 821
- do gimnazjów - 393
- do szkoły muzycznej - 61

Dla tej grupy uczniów utworzono 95 oddziałów, w tym:

- 4 w przedszkolu
- 12 oddziałów przedszkolnych przy SP
- 1 w punkcie przedszkolnym przy SP w Siemoniu
- 57 w szkołach podstawowych
- 21 w gimnazjach

W placówkach niepublicznych utworzono 6 oddziałów, do których uczęszczało 121 dzieci.

W tabeli nr 4 przedstawiono informacje o liczbie dzieci i uczniów we wszystkich placówkach oświatowych w gminie.

Lp.	Placówka	Oddziały									Uczniowie								
		poniżej „0”	„0”	I	II	III	IV	V	VI	Razem	poniżej „0”	„0”	I	II	III	IV	V	VI	Razem
PLACÓWKI PUBLICZNE																			
1.	Gminne Przedszkole w Złejwsi Małej	2	2	0	0	0	0	0	0	4	46	54	0	0	0	0	0	0	100
2.	Szkoła Podstawowa w Górsku	0	3	2	2	2	2	3	2	16	0	62	25	31	26	34	55	34	267
3.	Szkoła Podstawowa w Łążynie	0	1	1	1	1	1	1	1	7	0	21	12	11	15	9	12	14	94
4.	Szkoła Podstawowa	0	1	2	1	2	1	1	1	9	0	24	38	17	29	15	22	12	157

Lp.	Placówka	Oddziały									Uczniowie								
		poniżej „0”	„0”	I	II	III	IV	V	VI	Razem	poniżej „0”	„0”	I	II	III	IV	V	VI	Razem
	w Przysieku																		
5.	Szkoła Podstawowa w Rzeczkowie	0	2	1	1	1	1	1	1	8	0	28	16	17	13	15	19	15	123
6.	Szkoła Podstawowa w Siemoniu	1	1	1	1	1	1	1	1	8	20	13	8	8	6	6	9	7	77
7.	Szkoła Podstawowa w Złejwsi Wielkiej	0	4	3	3	3	3	3	3	22	0	67	59	43	52	44	56	51	372
8.	Gimnazjum w Górsku	0	0	2	2	2	0	0	0	6	0	0	38	38	31	0	0	0	107
9.	Gimnazjum w Rzeczkowie	0	0	2	2	2	0	0	0	6	0	0	29	35	32	0	0	0	96
10.	Gimnazjum w Złejwsi Wielkiej	0	0	3	3	3	0	0	0	9	0	0	67	69	54	0	0	0	190
11.	Szkoła Muzyczna I stopnia w Górsku	0	0	0	0	0	0	0	0	0	0	0	61	0	0	0	0	0	61
Ogółem w gminie		3	14	17	16	17	9	10	9	95	66	269	353	269	258	123	173	133	1644
PLACÓWKI NIEPUBLICZNE																			
1.	Przedszkole Niepubliczne Jagoda	3	0	0	0	0	0	0	0	3	52	0	0	0	00	0	0	0	52
2.	Punkt przedszkolny w Górsku	1	0	0	0	0	0	0	0	1	22	0	0	0	0	0	0	0	22
3.	Punkt przedszkolny w Łążyńcu	1	0	0	0	0	0	0	0	1	22	0	0	0	0	0	0	0	22
4.	Punkt przedszkolny Smerfuś w Rozgartach	1	0	0	0	0	0	0	0	1	25	0	0	0	0	0	0	0	25
Ogółem w gminie		6	0	0	0	0	0	0	0	6	121	0	0	0	0	0	0	0	121

Tabela Nr 4 Oddziały i uczniowie

Wyniki sprawdzianu w szkołach podstawowych

Aby ukończyć szkołę podstawową, uczniowie do sprawdzianu muszą przystąpić. Zadania sprawdzianu dotyczą różnych przedmiotów i umiejętności zdobytych w czasie nauki w szkole podstawowej. Trzeba wykazać się - między innymi - umiejętnością czytania ze zrozumieniem, wyciągania wniosków, pisania wypracowań i wykonywania obliczeń.

Sprawdzian ma charakter powszechny i obowiązkowy, tzn. musi do niego przystąpić każdy szóstoklasista; w przypadku uczniów o specjalnych potrzebach edukacyjnych standardy i sprawdzian są dostosowane do ich możliwości; sprawdzian przeprowadzany jest w kwietniu każdego roku; dla uczniów, którzy nie przystąpią do sprawdzianu z powodu wypadków losowych w pierwszym terminie wyznacza się dodatkowy termin. Uczeń, który nie przystąpi do sprawdzianu do 31 sierpnia danego roku, powtarza ostatnią klasę szkoły podstawowej i przystępuje do sprawdzianu w następnym roku.

Maksymalna liczba punktów możliwa do uzyskania przez ucznia wynosi 40.

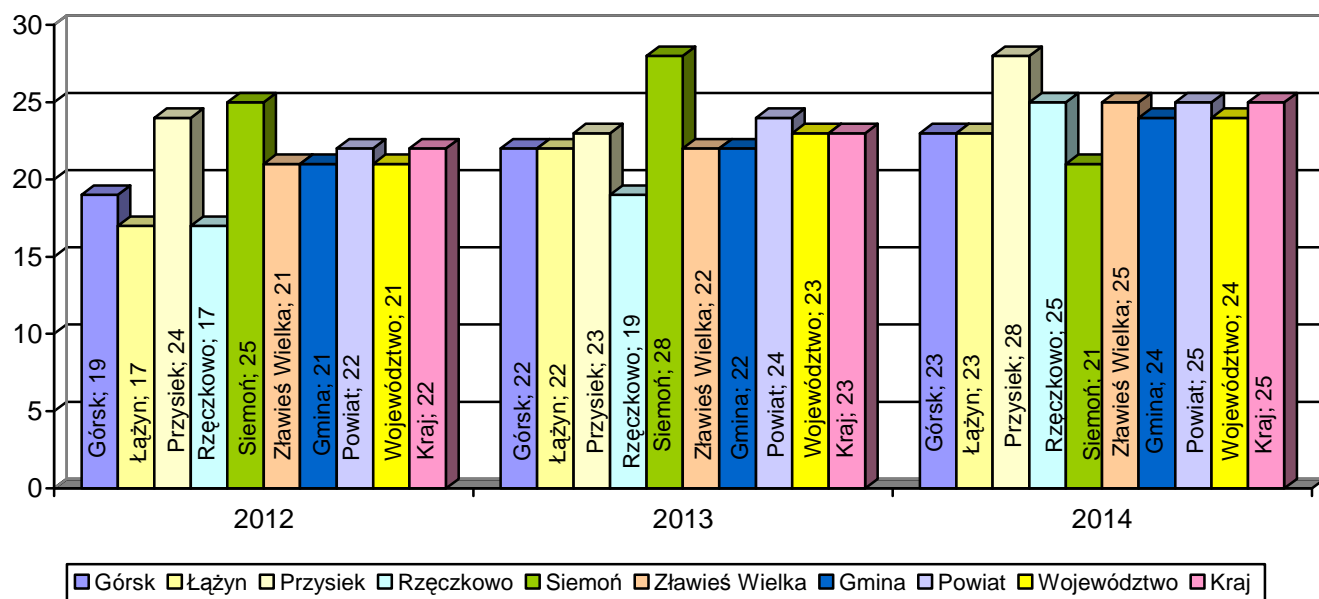
W kwietniu br. do sprawdzianu przystąpiło 130 uczniów klas szóstych.

Średnie wyniki uzyskane przez uczniów w latach 2012 – 2014 zawarto w tabeli nr 5.

Lp.	Placówka		Średni wynik w punktach		
			2012 rok	2013 rok	2014 rok
1.	Szkoła Podstawowa w Górsku		19,22	22,42	23,00
2.	Szkoła Podstawowa w Łążynie		17,00	21,75	22,57
3.	Szkoła Podstawowa w Przysieku		24,19	23,00	27,92
4.	Szkoła Podstawowa w Rzęczkowie		17,06	18,63	25,07
5.	Szkoła Podstawowa w Siemoniu		25,27	27,75	20,50
6.	Szkoła Podstawowa w Złejwsi Wielkiej		20,64	22,46	25,36
7.	Gmina		20,57	22,40	24,44
8.	Powiat		21,65	24,06	25,44
9.	Województwo	ogółem	22,13	23,60	25,00
		na wsi	21,28	22,85	24,20
10.	Kraj	ogółem	22,75	24,03	25,80
		na wsi	21,72	23,01	24,70

Tabela nr 5 Średnie wyniki uczniów w latach 2012 – 2014

Wyniki szkół zobrazowano również na wykresie poniżej. Do porównania wzięto średnie wyniki szkół w gminie, powiecie, województwie – w szkołach położonych na wsi i w kraju – w szkołach położonych na wsi.



Egzaminy gimnazjalne

Egzamin w klasie trzeciej gimnazjum obejmuje wiadomości i umiejętności określone w podstawie programowej kształcenia ogólnego w odniesieniu do wybranych przedmiotów nauczanych na trzecim i wcześniejszych etapach edukacyjnych.

Egzamin gimnazjalny składa się z trzech części:

- **humanistycznej** z zakresu historii i wiedzy o społeczeństwie oraz z zakresu języka polskiego
- **matematyczno-przyrodniczej** z zakresu przedmiotów przyrodniczych i z zakresu matematyki
- **z języka obcego nowożytnego.**

Egzamin ma formę pisemną. Przystąpienie do egzaminu jest warunkiem ukończenia gimnazjum, ale nie określa się minimalnego wyniku, jaki zdający powinien uzyskać, toteż egzaminu nie można nie zdać. Wyniki egzaminu gimnazjalnego podaje się w punktach procentowych.

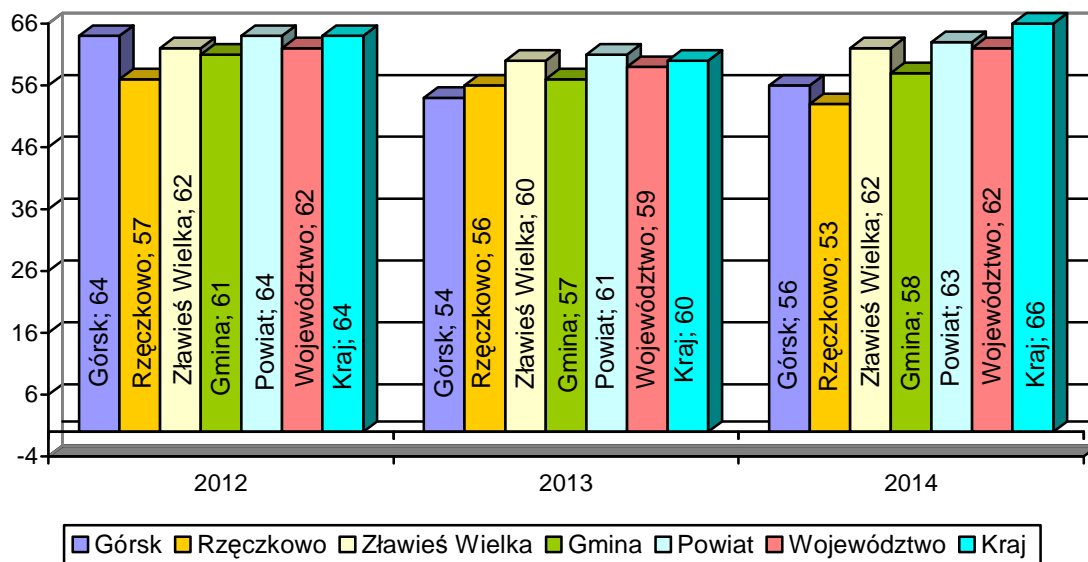
W tabelach od numeru 6 do 11 przedstawiono wyniki egzaminu gimnazjalnego w latach 2012 – 2014.

Na wykresach wykazano średnie wyniki w gimnazjach, gminie, powiecie, województwie – w gimnazjach położonych na wsi, kraju - w gimnazjach położonych na wsi.

Część humanistyczna – język polski

Lp.	Placówka	Średni wynik w punktach procentowych			
		2012 rok	2013 rok	2014 rok	
1.	Gimnazjum w Górsku	64	54	56	
2.	Gimnazjum w Rzęczkowie	57	56	53	
3.	Gimnazjum w Złejwsi Wielkiej	62	60	62	
4.	Gmina	61	57	58	
5.	Powiat	64	61	63	
6.	Województwo	ogółem	64	61	65
		na wsi	62	59	62
7.	Kraj	ogółem	65	62	68
		na wsi	64	60	66

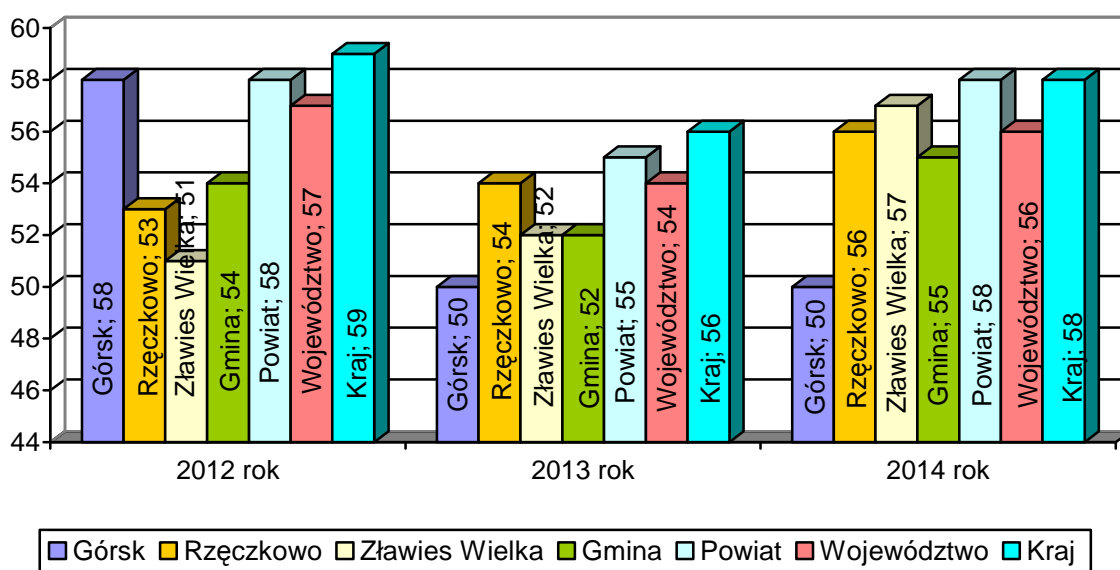
Tabela Nr 6 Średnie wyniki egzaminu w latach 2012 – 2014 w części humanistycznej – język polski



Część humanistyczna – historia i wiedza o społeczeństwie

Lp.	Placówka	Średni wynik procentowy			
		2012 rok	2013 rok	2014 rok	
1.	Gimnazjum w Górsku	58	50	50	
2.	Gimnazjum w Rzęczkowie	53	54	56	
3.	Gimnazjum w Złejwsi Wielkiej	51	52	57	
4.	Gmina	54	52	55	
5.	Powiat	58	55	58	
6.	Województwo	ogółem	59	56	58
		na wsi	57	54	56
7.	Kraj	ogółem	61	58	59
		na wsi	59	56	58

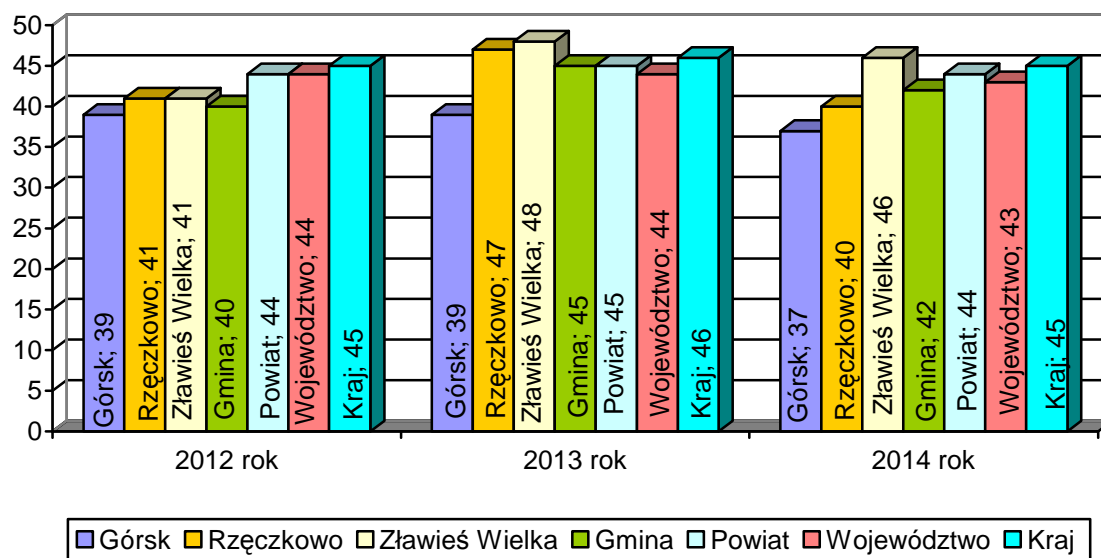
Tabela Nr 7 Średnie wyniki egzaminu w latach 2012 – 2014 - historia i WOS



Część matematyczno – przyrodnicza - matematyka

Lp.	Placówka	Średni wynik procentowy		
		2012 rok	2013 rok	2014 rok
1.	Gimnazjum w Górsku	39	39	37
2.	Gimnazjum w Rzęczkowie	41	47	40
3.	Gimnazjum w Złejwsi Wielkiej	41	48	46
4.	Gmina	40	45	42
5.	Powiat	44	45	44
6.	Województwo	ogółem	46	46
		na wsi	44	44
7.	Kraj	ogółem	47	48
		na wsi	45	46

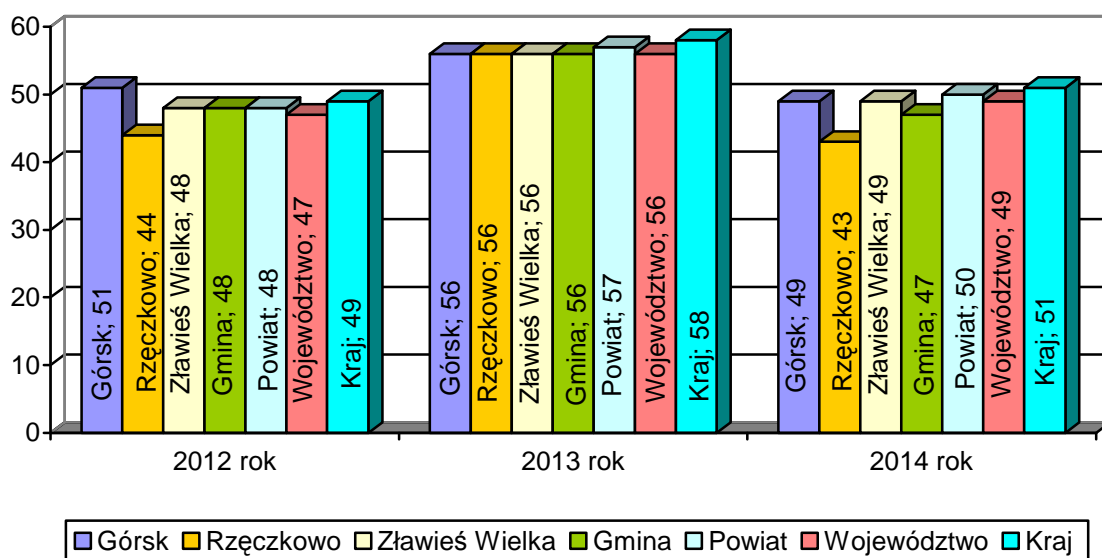
Tabela Nr 8 Średnie wyniki egzaminu w latach 2012 – 2014 – matematyka



Część matematyczno – przyrodnicza – przedmioty przyrodnicze

Lp.	Placówka	Średni wynik procentowy		
		2012 rok	2013 rok	2014 rok
1.	Gimnazjum w Górsku	51	56	49
2.	Gimnazjum w Rzęczkowie	44	56	43
3.	Gimnazjum w Złejwsi Wielkiej	48	56	49
4.	Gmina	48	56	47
5.	Powiat	48	57	50
6.	Województwo	ogółem	49	57
		na wsi	47	56
7.	Kraj	ogółem	50	59
		na wsi	49	58

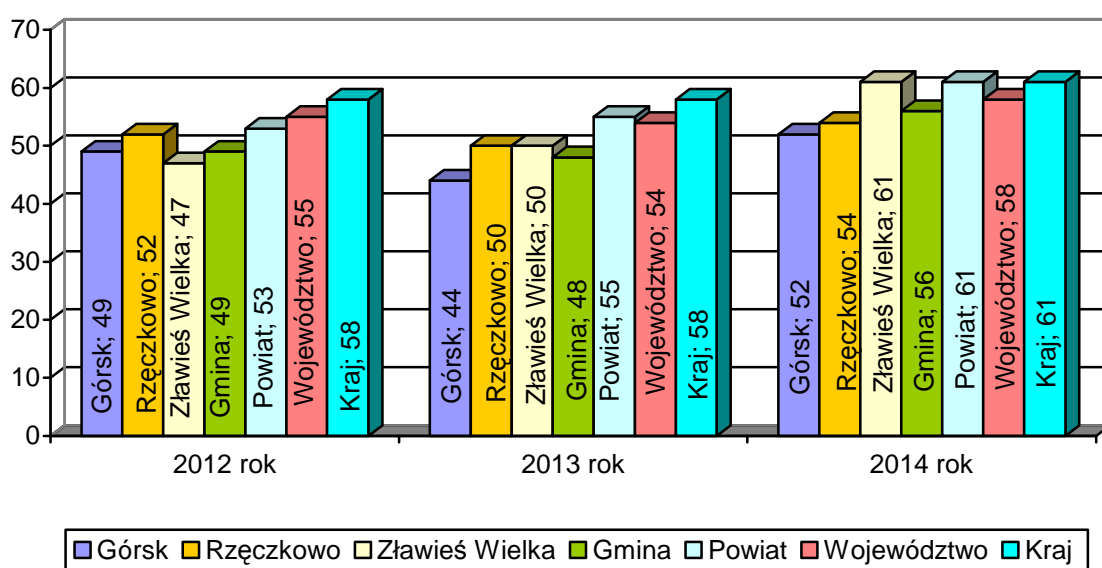
Tabela Nr 9 Średnie wyniki egzaminu w latach 2012 – 2014 – przedmioty przyrodnicze



Język angielski – poziom podstawowy

Lp.	Placówka	Średni wynik procentowy		
		2012 rok	2013 rok	2014 rok
1.	Gimnazjum w Górsku	49	44	52
2.	Gimnazjum w Rzęczkowie	52	50	54
3.	Gimnazjum w Złejwsi Wielkiej	47	50	61
4.	Gmina	49	48	56
5.	Powiat	53	55	61
6.	Województwo	ogółem	60	64
		na wsi	55	54
7.	Kraj	ogółem	63	67
		na wsi	58	58

Tabela Nr 10 Średnie wyniki egzaminu w latach 2012 – 2014 – język angielski



Język niemiecki – poziom podstawowy

Lp.	Placówka	Średni wynik procentowy			
		2012 rok	2013 rok	2014	
1.	Gimnazjum w Górsku	83	52	-	
2.	Gimnazjum w Rzęczkowie	-	-	-	
3.	Gimnazjum w Złejwsi Wielkiej	42	52	59	
4.	Gmina	45	52	59	
5.	Powiat	49	50	48	
6.	Województwo	ogółem	54	55	50
		na wsi	52	55	50
7.	Kraj	ogółem	57	58	54
		na wsi	56	57	53

Tabela Nr 11 Średnie wyniki egzaminu w latach 2012 – 2014 – język niemiecki

Zajęcia specjalistyczne

W każdej placówce oświatowej w gminie organizowane są zajęcia dla uczniów o specjalnych potrzebach edukacyjnych

Zajęcia specjalistyczne organizowane w szkole rozumiane są jako zajęcia pozalekcyjne stanowiące konkretną formę pomocy psychologiczno-pedagogicznej udzielanej uczniom odpowiednio do dokonanego rozpoznania ich potrzeb i możliwości rozwojowych oraz edukacyjnych. Ze względu na swój terapeutyczny charakter obejmują one: zajęcia korekcyjno – kompensacyjne, logopedyczne, socjoterapeutyczne, dydaktyczno – wyrównawcze oraz rewalidacyjne.

Z tej formy pomocy skorzystało 777 uczniów, w tym 694 w placówkach publicznych i 83 w placówkach niepublicznych.

Szczegółową informację o liczbie dzieci uczestniczących w poszczególnych rodzajach zajęć zawiera tabela nr 12.

Lp.	Placówka	Rodzaj zajęć				
		korekcyjno-kompensacyjne	logopedyczne	socjoterapeutyczne	dydaktyczno – wyrównawcze	rewalidacyjne
PLACÓWKI PUBLICZNE						
1.	Gminne Przedszkole w Złejwsi Małej	0	26	0	0	0
2.	Szkoła Podstawowa w Górsku	33	44	0	21	5
3.	Szkoła Podstawowa w Łążynie	5	28	14	34	0
4.	Szkoła Podstawowa w Przysieku	19	25	25	26	0
5.	Szkoła Podstawowa w Rzęczkowie	4	13	32	71	3
6.	Szkoła Podstawowa w Siemoniu	0	29	0	0	3
7.	Szkoła Podstawowa w Złejwsi Wielkiej	16	63	0	25	2
8.	Gimnazjum w Górsku	21	0	0	12	4

Lp.	Placówka	Rodzaj zajęć				
		korekcyjno-kompensacyjne	logopedyczne	socjo-terapeutyczne	dydaktyczno – wyrównawcze	rewalidacyjne
9.	Gimnazjum w Rzęczkowie	5	0	0	61	3
10.	Gimnazjum w Złejwsi Wielkiej	14	0	0	0	8
Razem		117	228	71	250	28
PLACÓWKI NIEPUBLICZNE						
1.	Przedszkole Niepubliczne Jagoda w Górsku	1	15	0	0	1
2.	Punkt przedszkolny w Górsku	0	19	0	0	0
3.	Punkt przedszkolny w Łążynie	0	22	0	0	0
4.	Punkt przedszkolny Smerfuś w Rozgartach	0	25	0	0	0
Razem		1	81	0	0	1

Tabela Nr 12 Zajęcia specjalistyczne w szkołach

Zajęcia pozalekcyjne

We wszystkich szkołach podstawowych i gimnazjach odbywają się zajęcia pozalekcyjne, prowadzone w 63 kołach. Na zajęcia uczestniczy łącznie 631 uczniów. Największym powodzeniem cieszą się koła przedmiotowe /181 uczniów/, artystyczne /195 uczniów/ i sportowe /146 uczniów/.

W tabeli nr 13 zawarto dane dotyczące liczby kół zajęć pozalekcyjnych oraz liczby uczniów biorących w nich udział.

L.p.	Placówka	Rodzaj zajęć											
		informatyczne		przedmiotowe		artystyczne		sportowe		turystyczno – krajoznawcze		Inne	
		liczba uczniów	liczba kół	liczba uczniów	liczba kół	liczba uczniów	liczba kół	liczba uczniów	liczba kół	liczba uczniów	liczba kół	liczba uczniów	liczba kół
1.	Szkoła Podstawowa w Górsku	20	2	16	2	22	3	50	2	15	1	0	0
2.	Szkoła Podstawowa w Łążynie	0	0	20	2	15	1	22	1	0	0	0	0
3.	Szkoła Podstawowa w Przysieku	0	0	31	5	28	2	0	0	0	0	0	0
4.	Szkoła Podstawowa w Rzęczkowie	0	0	21	3	32	3	0	0	10	1	0	0
5.	Szkoła Podstawowa w Siemoniu	0	0	20	4	37	2	10	1	8	1	0	0
6.	Szkoła Podstawowa w Złejwsi Wielkiej	0	0	8	1	37	2	36	3	20	1	5	1
7.	Gimnazjum w Górsku	12	1	25	3	6	1	0	0	0	0	0	0
8.	Gimnazjum w Rzęczkowie	0	0	40	5	8	2	0	0	0	0	0	0
9.	Gimnazjum w Złejwsi Wielkiej	0	0	0	0	10	2	28	3	15	1	4	1
Razem		32	3	181	25	195	18	146	10	68	5	9	2

Tabela Nr 13 Zajęcia specjalistyczne w szkołach

Dowożenie do szkół

Zgodnie z przepisami ustawy o systemie oświaty droga dziecka z domu do szkoły nie może być większa niż:

- 3 km w przypadku uczniów z klas I – IV szkół podstawowych
- 4 km w przypadku uczniów z klas IV – VI szkół podstawowych i gimnazjów

Jeżeli odległości te są większe obowiązkiem gminy jest zapewnienie bezpłatnego transportu i opieki w czasie przewozu dziecka albo zwrot kosztów przejazdu dziecka środkami komunikacji publicznej, jeżeli dowożenie zapewniają rodzice, a do ukończenia przez dziecko 7 lat - także zwrot kosztów przejazdu opiekuna dziecka środkami komunikacji publicznej. Taki sam obowiązek ciąży na gminie jeżeli droga dziecka pięcioletniego z domu do najbliższego publicznego przedszkola, oddziału przedszkolnego w szkole podstawowej lub publicznej innej formy wychowania przedszkolnego przekracza 3 km.

W roku szkolnym 2013/2014 dowozem objętych było 308 uczniów, w tym:

- 64 w oddziałach przedszkolnych
- 167 w szkołach podstawowych
- 43 w gimnazjach.

Ustawa o systemie oświaty nakłada także na gminie obowiązek zapewnienia uczniom niepełnosprawnym bezpłatnego transportu i opieki w czasie przewozu do najbliższej szkoły podstawowej, gimnazjum lub ośrodka, umożliwiającego realizację obowiązku szkolnego i obowiązku nauki.

Realizując ten obowiązek z 16 z rodzicami zawarto umowy o zwrot kosztów dowozu ich dzieci do szkół i ośrodków specjalnych.

Pomoc materialna

Rodziny znajdujące się w trudnej sytuacji materialnej mogą ubiegać się o pomoc w zakupie podręczników, przyborów do nauki, czy też obuwia lub odzieży sportowej. Pomoc udzielana jest w formie stypendiów szkolnych oraz pomocy finansowej na zakup podręczników w ramach rządowego programu „Wyprawka szkolna”

W roku szkolnym 2013/2014 stypendium szkolne wypłacono 315 uczniom, w łącznej wysokości 263 380,- zł. Z pomocy na zakup podręczników skorzystało 135 uczniów, a wartość pomocy wyniosła 33 298,81 zł.

Języki obce

Językiem obowiązkowym w szkołach podstawowych jest język angielski. Uczą się go uczniowie szkół podstawowych w: Rzęczkowie, Górsku, Złejwsi Wielkiej, Siemoniu, Przysieku i Łążynie. W Szkole Podstawowej w Złejwsi Wielkiej uczniowie klas IV – VI obowiązkowo uczą się także języka niemieckiego. W klasach IV – VI Szkoły Podstawowej w Przysieku wprowadzono jako dodatkowy język niemiecki, dodatkowym językiem w przedszkolu jest język angielski.

Podobnie jak w szkołach podstawowych także we wszystkich gimnazjach obowiązkowym językiem jest język angielski, ponadto uczniowie gimnazjum w Górsku i Złejwsi Wielkiej uczą się obowiązkowo języka niemieckiego, natomiast uczniowie klas II – III gimnazjum w Rzęczkowie uczą się obowiązkowo języka rosyjskiego.

Budżet i inwestycje

W roku 2013 gmina otrzymała subwencję oświatową w wysokości 10 237 698,- zł, wydatki na oświatę i wychowanie wyniosły zaś 16 122 540,- zł.

Na rok 2014 zaplanowano wpływ z tytułu subwencji oświatowej w wysokości 11 226 888,- zł, wydatki na oświatę i wychowanie w wysokości 17 410 991,- zł

W ubr. szkolnym przeprowadzono następujące inwestycje oświatowe:

1. remont dachu na budynku szkoły w Przysieku
2. montaż palnika na pelet w szkole w Górsku
oraz rozpoczęto:
3. termomodernizację budynku szkoły w Czarnowie
4. budowę boiska wielofunkcyjnego przy szkole w Rzęczkowie