

UCHWAŁA Nr XXXVI/244/2010
RADA GMINY ZŁAWIEŚ WIELKA
z dnia 10 listopada 2010r.

w sprawie **zatwierdzenia Planu Odnowy Miejscowości Siemoń**

Na podstawie art. 18 ust. 2 pkt 6 ustawy z dnia 08 marca 1990r. o samorządzie gminnym /Dz.U. z 2001r. Nr 142, poz. 1591, z 2002r. Nr 23, poz. 220, Nr 62, poz. 558, Nr 113, poz. 984, Nr 153, poz. 1271, Nr 214, poz. 1806, z 2003r. Nr 80, poz. 717, Nr 162, poz. 1568, z 2004r. Nr 102, poz. 1055, Nr 116, poz.1203, Nr 167, poz. 1759, z 2005r. Nr 172, poz. 1441, Nr 175, poz. 1457, z 2006r. Nr 17, poz. 128, Nr 181, poz. 1337; z 2007r. Nr 48, poz. 327, Nr 138 poz. 974; z 2008r. Nr 180 poz. 1111; z 2009r. Nr 223 poz. 1458/.

Rada Gminy
uchwała, co następuje:

- § 1. Zatwierdza się Plan Odnowy Miejscowości Siemoń.
- § 2. Plan Odnowy Miejscowości Siemoń stanowi integralną część niniejszej uchwały.
- § 3. Wykonanie uchwały powierza się Wójtowi Gminy.
- § 4. Uchwała wchodzi w życie z dniem podjęcia.

Przewodniczący Rady Gminy

Zbigniew Drewnowski

UZASADNIENIE

do

**UCHWAŁY Nr XXXVI/244/2010
RADY GMINY ZŁAWIEŚ WIELKA
z dnia 10 listopada 2010r.**

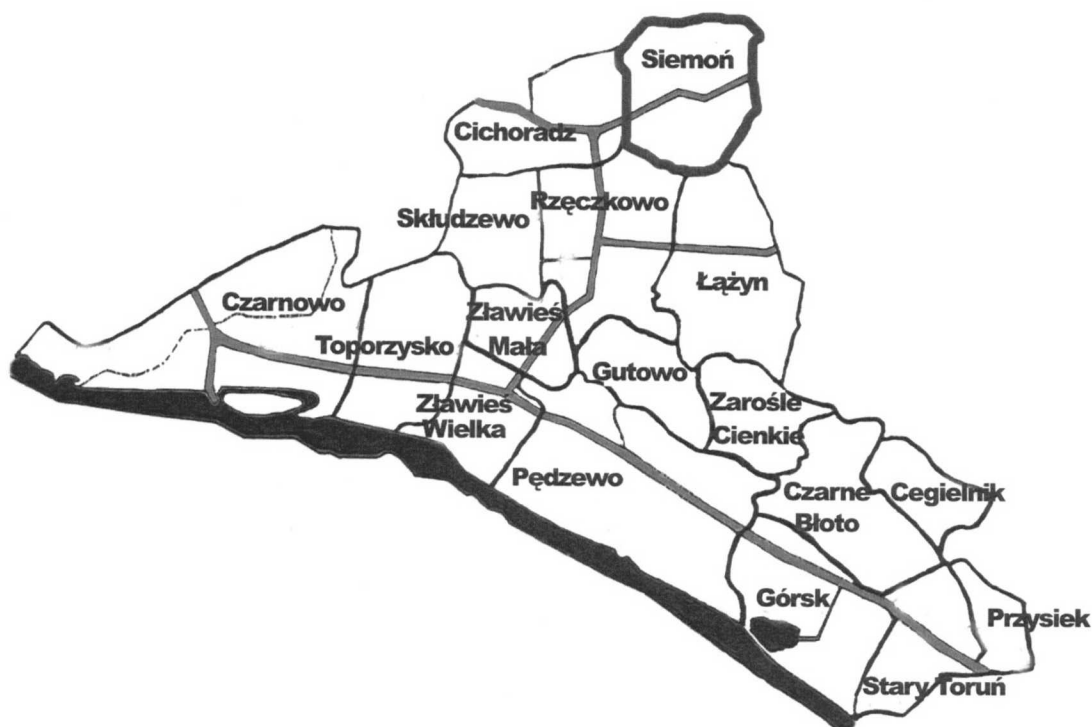
w sprawie **zatwierdzenia Planu Odnowy Miejscowości Siemoń**

Na podstawie ustaleń z mieszkańcami związanymi z realizacją zadania pn. „Remont Świetlicy Wiejskiej w miejscowości Siemoń”, które zapadły podczas zebrania wiejskiego w dniu 10 września 2010r. w Siemoniu. Wójt Gminy Zławieś Wielka złożył wniosek o przyznanie pomocy w ramach działania 313,322,323 „Odnowa i rozwój wsi” w ramach Programu Rozwoju Obszarów Wiejskich. Do wniosku o przyznanie pomocy należy załącznik nr 17 – Plan odnowy miejscowości Siemoń. W związku z powyższym w celu starań i uzyskania dofinansowania na realizację wymienionej inwestycji stosowne jest podjęcie niniejszej uchwały.

Załącznik do
Uchwały
Rady Gminy Zławieś Wielka
nr XXXVI/244/2010
z dnia 10 listopada 2010 roku

Plan Odnowy Miejscowości Siemoń



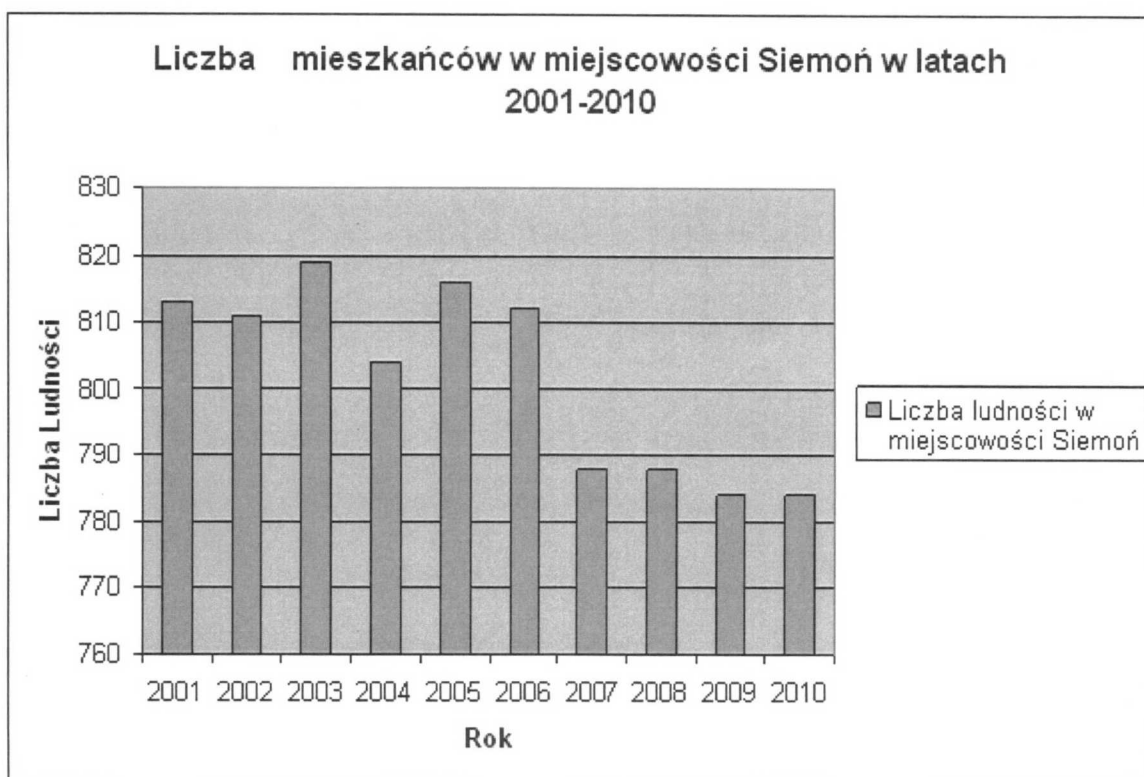


1. Charakterystyka miejscowości, w której będzie realizowana operacja.

- położenie miejscowości, przynależność administracyjna, powierzchnia, liczba ludności

Siemoń to miejscowość położona przy drogach; powiatowych oznaczonych numerami 2003 i 2015 oraz przy drodze wojewódzkiej nr 597. Wieś leży w północnej części gminy Zławieś Wielka, sąsiaduje z sołectwami: Cichoradz, Rzęczkowo, Łążyn. Od strony północnej i północno wschodniej przebiegają administracyjne granice z Gminą Unisław oraz Łubianka. Miejscowość przyjęła funkcję wsi rolnej. Dominują tu (na wysoczyźnie) gleby brunatne i płowe, zbudowane przeważnie z pisków gliniastych, podścielonych gliną, zaś w obniżeniach wysoczyznowych -gleby bagienne.

Siemoń liczy obecnie 784 mieszkańców. Poniższy wykres wykazuje tendencję spadkową liczby ludności w ostatnich latach.



Liczba ludności w miejscowości Siemoń w latach 2001-2010

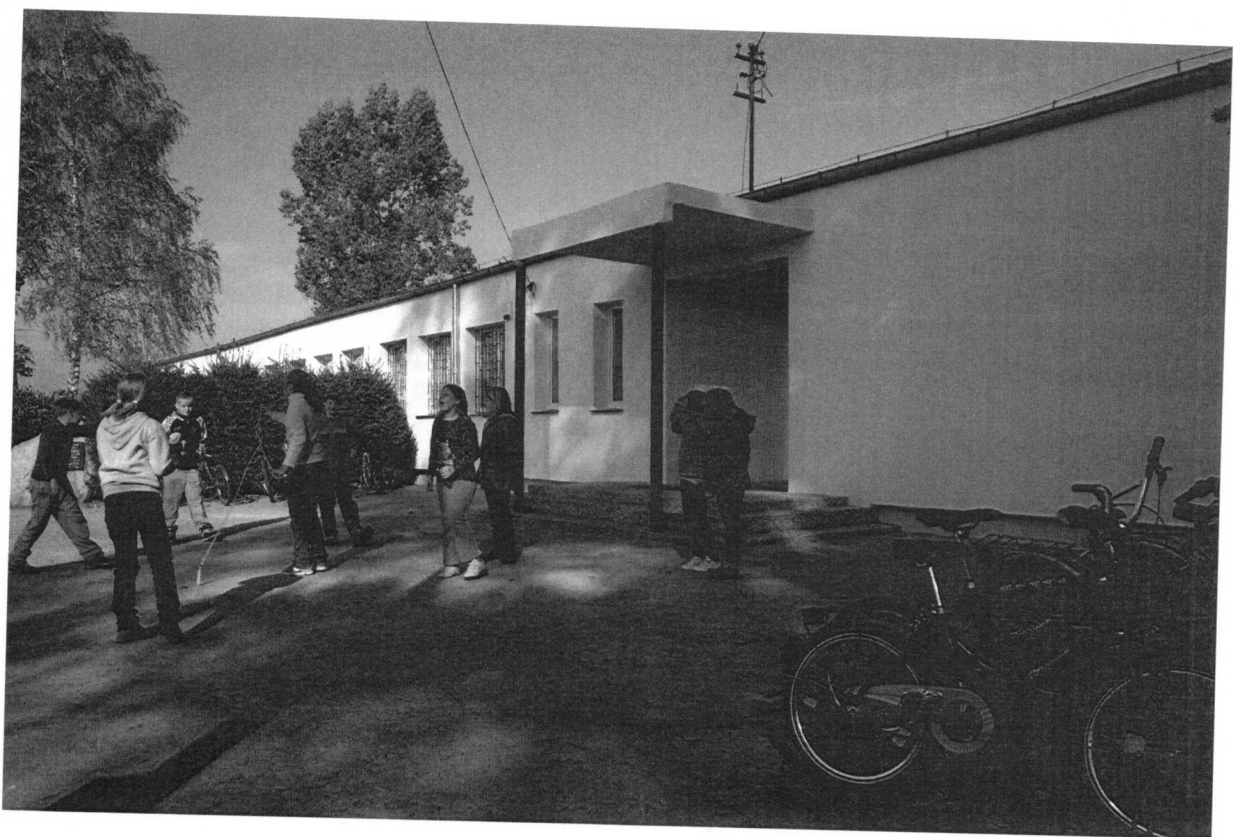
| Lp. | Rok | Liczba ludności |
|-----|------|-----------------|
| 1. | 2001 | 813 |
| 2. | 2002 | 811 |
| 3. | 2003 | 819 |
| 4. | 2004 | 804 |
| 5. | 2005 | 816 |
| 6. | 2006 | 812 |
| 7. | 2007 | 788 |
| 8. | 2008 | 788 |
| 9. | 2009 | 784 |
| 10. | 2010 | 784 |



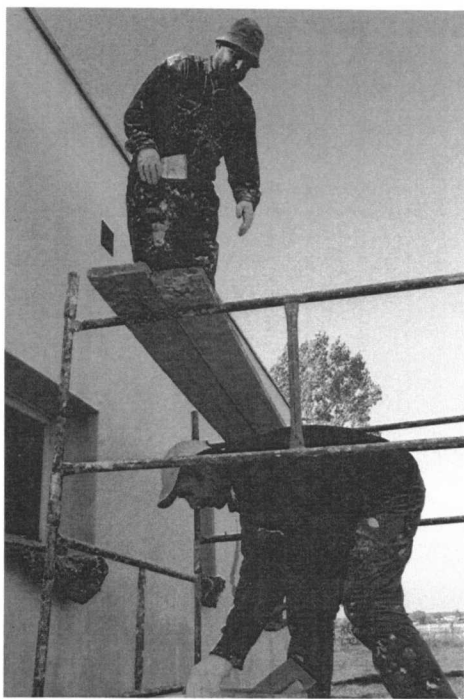
Zdj 1. Gminny przegląd wierszy i piosenek w Siemoniu



Zdj. 2 . Jeden z budynków mieszkalnych w Siemoniu



Zdj 3. Szkoła Podstawowa w Siemoniu



Zdj 4. Remont Szkoły Podstawowej w Siemoniu

- historia miejscowości ze szczególnym uwzględnieniem wydarzeń mających wpływ na powstanie układu przestrzennego

Siemoń w latach 1400-38 stanowiła własność Zakonu w komturii starogrodzkiej. W 1418 r. należy do prokuratorii pieńskiej. Król Kazimierz Jagiellończyk nadaje w 1454 r. wieś burmistrzowi toruńskiemu Rutgerowi von Birken, który przekazał ją chłopom za roczny czynsz. Później w 1485 r. wdowa po burmistrzu Barbara Rudger przekazuje wieś na rzecz parafii Św. Jana w Toruniu. Do 1773 r. wieś stanowiła własność kościelną.

- określenie przestrzennej struktury miejscowości

*** dominanty przestrzennej**

Ważnym elementem przestrzennym wsi Siemoń są drogi powiatowe i wojewódzka, które stanowią ważny korytarz komunikacyjny z ziemią chełmińską. Wzdłuż biegnących dróg rozwinęła się tzw. Ulicówka – typ wsi o zwartej zabudowie po obu stronach drogi

W latach 1975-1998 miejscowość administracyjnie należała do województwa toruńskiego. Parafia pw. Podwyższenia Krzyża Świętego w Siemoniu z wybudowanym w latach 1980-82 nowym kościołem podlega dekanatowi Bierzgłowo i Diecezji Toruńskiej.

Przez wieś prowadzi turystyczny szlak niebieski (20 km) Zamek Bierzgłowski - Bierzgłowo - Słomowo - Siemoń - Raciniewo - Unisław

*** otwartych przestrzeni wspólnych**

W miejscowości istnieją wspólnotowe przestrzenie zagospodarowywane dla celów publicznych lub gotowe do takowego zagospodarowania. Należą do nich:

- szkoła podstawowa w Siemoniu wybudowana w latach 1963 – 1968.
- szlaki piesze z Unisławia do Zamku Bierzgłowskiego – 19 km: Unisław – Siemoń – Bierzgłowo – Zamek Bierzgłowski.
- szlak rowerowy (czerwony), z Torunia do Chełmna; Toruń – Zamek Bierzgłowski – Siemoń – Unisław – Plutowo – Starogród – Chełmno.
- teren przyszkolny, idealny do zagospodarowania na cele rekreacyjne, wypoczynku, w tym – plac zabaw, boisko sportowe.
- na terenie wsi funkcjonuje jednostka Ochotniczej Straży Pożarnej.
- dla zagospodarowania wolnego czasu funkcjonuje wiejska świetlica.

*** elementów charakterystycznych dla danej miejscowości**

Zabudowa zagrodowa oraz mieszkaniowa jednorodzinna zlokalizowana jest przede wszystkim w pobliżu dróg głównych, rozciągając się po obu stronach jezdni i przyjmując formę ulicówki.

Zabudowa mieszkaniowa wielorodzinna z okresu PRL została wprowadzona w większych miejscowościach gminny m.in. w Siemoniu.

Obiekty spełniające usługi w sferze społecznej: administracji, oświaty, nauki, kultury, zdrowia itp. zlokalizowane są przede wszystkim w ośrodku gminnym tj. Złejwsi Wielkiej i Złejwsi Małej.

Funkcje usługowo-produkcyjne rozwijają się przeważnie wzdłuż drogi krajowej Nr 80 od Przysieka do Czarnowa. Największe skupienie podmiotów gospodarczych znajduje się w Złejwsi Wielkiej.

2. Inwentaryzacja zasobów służących odnowie miejscowości.

Zasoby – to wszelkie elementy materialne i niematerialne wsi i otaczającego ją obszaru, które mogą być wykorzystane obecnie bądź w przyszłości w budowaniu bądź realizacji publicznych bądź prywatnych przedsięwzięć odnowy wsi.

| Rodzaj zasobu | Brak | Jest o znaczeniu małym | Jest o znaczeniu średnim | Jest o znaczeniu dużym |
|--|-------------|-------------------------------|---------------------------------|-------------------------------|
| Środowisko przyrodnicze walory krajobrazu walory przyrodnicze wody powierzchniowe (cieki, rzeki, stawy) gleby kopaliny | | | X X X | X X |
| Środowisko kulturowe walory architektury wiejskiej i osobliwości kulturowe walory zagospodarowania przestrzennego zabytki zespoły artystyczne | | X | X X X | |
| Dziedzictwo religijne i historyczne miejsca, osoby i przedmioty kultu święta, odpusty, pielgrzymki tradycje, obrzędy, gwara legandy, podania i fakty historyczne ważne postacie historyczne specyficzne nazwy | X | X X X | X | |
| | | | | |

| | | | | |
|--|-----------------------|------------------|---|------------------|
| Obiekty i tereny działki pod zabudowę mieszkaniową działki pod domy letniskowe działki pod zakłady usługowe i przemysł pustostany mieszkaniowe, magazynowe i po przemysłowe tradycyjne obiekty gospodarskie wsi (spichlerze, kuźnie, młyny) plac i miejsca publicznych spotkań miejsca spotkań i rekreacji | X X X X X | X X X X | | |
| Gospodarka, rolnictwo specyficzne produkty (hodowle, uprawy polowe) znane firmy produkcyjne i zakłady usługowe możliwe do wykorzystania odpady poprodukcyjne | X | X | | X |
| Sąsiedzi i przyjezdni korzystne, atrakcyjne sąsiedztwo (duże miasto, arteria komunikacyjna, atrakcja turystyczna) ruch tranzytowy przyjezdni stali i sezonowi | X | X X | | |
| Instytucje placówki opieki społecznej szkoły Dom kultury Inne | X X | X | X | |
| Ludzie, organizacje społeczne OSP KGW Stowarzyszenia Darczyńcy i sponsorzy | | | | X X X X |

- zasoby przyrodnicze

Charakteryzowany teren obniża się z północy na południe. Część północna obejmuje obszary wysoczyznowe o wysokościach bezwzględnych 100 m n.p.m. W części północnej największą część stanowi morena denna płaska (obejmująca szeroki pas przecinający gminę, ciągnący się na południe od Unisławia do Łysomic). Występują tu również fragmenty moreny falistej (do 5 m. wysokości). W obrębie wysoczyzny występują liczne zagłębienia wytopiskowe, erozyjne równiny roztopowe, silnie porozcinane rynnami.

- dziedzictwo kulturowe

W latach 1975-1998 miejscowość administracyjnie należała do województwa toruńskiego. Parafia pw. Podwyższenia Krzyża Świętego w Siemoniu z wybudowanym w latach 1980-82 nowym kościołem podlega dekanatowi Bierzgłowo i Diecezji Toruńskiej.

- obiekty i tereny

Uchwałą nr VII/69/03 Rady Gminy Zławieś Wielka z dnia 22 października 2003r. w sprawie zmiany miejscowego planu zagospodarowania przestrzennego gminy Zławieś Wielka na obszarze wsi Siemień wprowadzono – tereny usługowo mieszkaniowe, który określa:

- * przeznaczenie podstawowe: mieszkalnictwo jednorodzinne,
- * przeznaczenie dopuszczalne usługi komercyjne

- infrastruktura społeczna

Miejscowość charakteryzuje się niskim wyposażeniem w infrastrukturę społeczną z zakresu usług publicznych, jedynymi dostępnymi dla mieszkańców usługami w zakresie w/w usług są: publiczna szkoła podstawowa, świetlica wiejska oraz kościół parafialny. Inne ważne punkty m.in. urząd gminy, bank, urząd pocztowy, posterunek policji, ośrodek zdrowia, zlokalizowane są w Złejwsi Wielkiej

- infrastruktura techniczna

W miejscowości najważniejsze szlaki komunikacyjne posiadają nawierzchnię utwardzoną. Wieś zaopatrzona jest w stację ujmowania i uzdatniania wody. Obecnie trwają prace nad rozbudową sieć wodociągowej (sieć istniejąca 18,6 km), oraz powstaje sieć kanalizacyjna.

- gospodarka i rolnictwo

W miejscowości zlokalizowanych jest aktualnie około 115 gospodarstw rolnych, których średnia wielkość przekracza powierzchnię 1 ha. Zlokalizowane są również firmy, które prowadzą działalność w zakresie usług spożywczych, budowlanych oraz rzemieślniczych.

- kapitał społeczny i ludzki

Działalność Koła Gospodyń Wiejskich, Ochotniczej Straży Pożarnej, Rady Sołeckiej wskazuje na wysoką aktywność i podejmowanie inicjatyw przez mieszkańców miejscowości Siemoń. Jednocześnie, utrudniony dostęp do usług publicznych świadczy o wysokiej determinacji w społeczności lokalnej w dążeniu do pogłębiania więzi między mieszkańcami i sukcesywnego osiągnięcia zamierzonych celów z zakresu infrastruktury społecznej.

3. Ocena mocnych i słabych stron miejscowości, w której będzie realizowana operacja.

ANALIZA SWOT

| | |
|---|--|
| <p><u>Silne strony</u></p> <ol style="list-style-type: none"> 1. Bliskość dużych miast. 2. Ścieżki rowerowe 3. W dużym stopniu uregulowane warunki ochrony środowiska 4. Inwestycje stworzą alternatywę dla alkoholizmu i telewizyjnego trybu życia 5. szkoła podstawowa | <p><u>Słabe strony</u></p> <ol style="list-style-type: none"> 1. Nieutwardzona część dróg gminnych. 2. Nie rozwinięte tereny rekreacyjno-sportowe hamują rozwój dochodowych struktur turystycznych i mechanizmów integrujących społeczność. 3. dalekie położenie od dróg rangi krajowych 4. odległość od Urzędu Gminy |
| <p><u>Szanse</u></p> <ol style="list-style-type: none"> 1. Atrakcyjne położenie stwarza możliwość przyciągania ludności z miast na turystykę weekendową. 2. Tradycje w organizacji imprez sportowo-kulturalnych stwarzają okazję przyciągania ludności z miast 3. Duża ilość terenów rolnych daje szanse utrzymania i rozwoju gospodarstw rolnych | <p><u>Zagrożenia</u></p> <ol style="list-style-type: none"> 1. Negatywny wpływ mieszkańców sąsiednich miejscowości (chuligaństwo, wzrost przestępczości). 2. Bezrobocie powodujące zubożenie mieszkańców wraz z konsekwencjami. 3. Rozwój patologii wsi. |

4. Opis planowanych zadań inwestycyjnych i przedsięwzięć aktywizujących społeczność lokalną w okresie co najmniej 7 lat od dnia przyjęcia planu odnowy miejscowości, w kolejności wynikającej z przyjętych priorytetów rozwoju miejscowości z podaniem szacunkowych kosztów ich realizacji.

| Lp. | Nazwa zadania | Cel | Przeznaczenie | Harmonogram realizacji | Wartość zadania w mln zł | Źródło finansowania |
|-----|--|--|---------------------|------------------------|--------------------------|---|
| 1. | Budowa sieci wodociągowej w miejscowości Siemoń | środowiska przyrodniczego, zwiększenie atrakcyjności miejscowości oraz stworzenie warunków dla rozwoju gospodarczego | mieszkańcy gminy | 2010 – 2011 | 1,00 | Regionalny Program Operacyjny Województwa Kujawsko-Pomorskiego |
| 2. | Budowa drogi pod Grzybno | poprawa bezpieczeństwa ruchu drogowego i poprawa jakości życia mieszkańców | mieszkańcy sołectwa | 2009-2010 | 0,7 | Regionalny Program Operacyjny Województwa Kujawsko-Pomorskiego PROW 2007-2013 |
| 3. | Remont Świetlicy wiejskiej w Siemoniu | zapewnienie atrakcyjnego spędzania czasu | mieszkańcy gminy | 2011 | 0,3 | PROW 2007-2013 Odnowa i rozwój wsi |
| 4. | Budowa oświetlenia ulicznego w Siemoniu | poprawa bezpieczeństwa mieszkańców | mieszkańcy sołectwa | 2011 | 0,05 | Budżet gminy |
| 5. | Budowa gazociągu | środowiska przyrodniczego, zwiększenie atrakcyjności miejscowości oraz stworzenie warunków dla rozwoju gospodarczego | mieszkańcy sołectwa | 2010-2012 | 1,0 | Regionalny Program Operacyjny Województwa Kujawsko-Pomorskiego |