

## WÓJT GMINY ZŁAWIEŚ WIELKA

### PROGNOZA ODDZIAŁYWANIA NA ŚRODOWISKO PROJEKTÓW MIEJSCOWYCH PLANÓW ZAGOSPODAROWANIA PRZESTRZENNEGO:

- DLA DZIAŁKI NR 485 POŁOŻONEJ W MIEJSCOWOŚCI ZŁAWIEŚ MAŁA –  
GMINA ZŁAWIEŚ WIELKA;
- DLA OBSZARU OBOK KRZYŻA KS. JERZEGO POPIEŁUSZKI W GÓRSKU –  
GMINA ZŁAWIEŚ WIELKA;
- DLA DZIAŁKI NR 232/8 POŁOŻONEJ W MIEJSCOWOŚCI CZARNOWO –  
GMINA ZŁAWIEŚ WIELKA;

#### Opracowanie:



PILE ELBUD S. A.  
Ul. Ciepłownicza 23  
31-574 Kraków

mgr inż. Agnieszka Grudnik-Winkel – opracowanie merytoryczne  
mgr inż. arch. Andrzej Starykiewicz – opracowanie graficzne

**Kraków, listopad 2018 r.**

## Spis treści

1. Przedmiot i podstawa prawna opracowania.
2. Cel, zakres i metody opracowania.
3. Informacja o zawartości, głównych celach, powiązaniach z innymi dokumentami oraz charakterystyka ustaleń projektu planu.
4. Istniejący stan środowiska oraz potencjalne zmiany tego stanu w przypadku braku realizacji projektowanego dokumentu.
5. Ocena warunków zagospodarowania terenu określonych w projekcie mpzp wynikających z potrzeb ochrony środowiska.
6. Ocena rozwiązań funkcjonalno-przestrzennych.
7. Ocena wpływu projektowanego zagospodarowania na środowisko przyrodnicze i zdrowie ludzi.
8. Rozwiązania mające na celu zapobieganie, ograniczanie lub kompensację przyrodniczą negatywnych oddziaływań na środowisko.
9. Przewidywane metody i częstotliwości analizy skutków realizacji projektu planu oraz rozwiązania alternatywne do projektu planu
10. Streszczenie sporządzone w języku niespecjalistycznym.

## **1. Przedmiot i podstawa prawna opracowania**

Przedmiotem oceny zawartej w niniejszej prognozie są ustalenia projektów miejscowych planów zagospodarowania przestrzennego:

- dla działki nr 485 położonej w miejscowości Zławieś Mała – gmina Zławieś Wielka;
- dla obszaru obok krzyża ks. Jerzego Popiełuszki w górsku – gmina Zławieś Wielka;
- dla działki nr 232/8 położonej w miejscowości Czarnowo – gmina Zławieś Wielka;

Prognozę oddziaływania na środowisko projektu miejscowego planu zagospodarowania przestrzennego opracowano na podstawie art. 46 pkt. 1 ustawy z dnia 3 października 2008 r. o udostępnianiu informacji o środowisku i jego ochronie, udziale społeczeństwa w ochronie środowiska oraz o ocenach oddziaływania na środowisko (Dz. U. 2018, poz. 2081, z późn. zm.). Projekt miejscowego planu zagospodarowania przestrzennego lub jego zmiany wymaga przeprowadzenia strategicznej oceny oddziaływania na środowisko.

Zgodnie z art. 51 ust. 2 pkt. 1 ww. ustawy prognoza oddziaływania na środowisko zawiera:

- informacje o zawartości, głównych celach projektowanego dokumentu oraz jego powiązaniach z innymi dokumentami,
- informacje o metodach zastosowanych przy sporządzaniu prognozy,
- propozycje dotyczące przewidywanych metod analizy skutków realizacji postanowień projektowanego dokumentu oraz częstotliwości jej przeprowadzania,
- informacje o możliwym transgranicznym oddziaływaniu na środowisko,
- streszczenie sporządzone w języku niespecjalistycznym.

Zakres i stopień szczegółowości prognozy uzgodniono z Regionalnym Dyrektorem Ochrony Środowiska w Bydgoszczy oraz z Państwowym Powiatowym Inspektorem Sanitarnym w Toruniu.

Procedurę opracowania projektu miejscowego planu zagospodarowania przestrzennego dla działki nr 485 położonej w miejscowości Zławieś Mała – gmina Zławieś Wielka rozpoczęła Uchwała Nr XLII/287/2018 Rady Gminy Zławieś Wielka z dnia 23 maja 2018 r. w sprawie przystąpienia do sporządzenia miejscowego planu zagospodarowania przestrzennego dla działki nr 485 położonej w miejscowości Zławieś Mała – gmina Zławieś Wielka.

Procedurę opracowania projektu miejscowego planu zagospodarowania przestrzennego dla obszaru obok krzyża ks. Jerzego Popiełuszki w górsku – gmina Zławieś Wielka rozpoczęła Uchwała Nr XLVI/315/2018 Rady Gminy Zławieś Wielka z dnia 29 sierpnia 2018 r. w sprawie przystąpienia do sporządzenia miejscowego planu zagospodarowania przestrzennego dla obszaru obok krzyża ks. Jerzego Popiełuszki w Górsku – gmina Zławieś Wielka.

Procedurę opracowania projektu miejscowego planu zagospodarowania przestrzennego dla działki nr 232/8 położonej w miejscowości Czarnowo – gmina Zławieś Wielka rozpoczęła Uchwała Nr XLVI/314/2018 Rady Gminy Zławieś Wielka z dnia 29 sierpnia 2018 r. w sprawie przystąpienia do sporządzenia miejscowego planu zagospodarowania przestrzennego dla działki nr 232/8 położonej w miejscowości Czarnowo – gmina Zławieś Wielka.

Z uzasadnień do uchwał wynika że, przystąpienie do sporządzenia miejscowego planu zagospodarowania przestrzennego wynika ze zmian w zagospodarowaniu przestrzennym gminy Zławieś Wielka. W konsekwencji zaistniała potrzeba korekty warunków i zasad regulacji przestrzennego zagospodarowania obszaru, kształtowania ładu przestrzennego oraz dostosowania zapisów planu do obowiązujących przepisów i potrzeb.

Niniejsza prognoza jest elementem przeprowadzenia strategicznej oceny oddziaływania na środowisko ww. projektów miejscowych planów zagospodarowania przestrzennego.

## **2. Cel, zakres i metody opracowania**

Celem prognozy jest określenie i ocena przewidywanego oddziaływania na środowisko przyrodnicze i zdrowie ludzi, które może wyniknąć z projektowanego przeznaczenia obszaru pod:

- tereny zabudowy mieszkaniowej jednorodzinnej lub usługowej (MNU),
- teren zieleni urządzonej (ZP),

a także przedstawienie rozwiązań eliminujących lub ograniczających ich negatywny wpływ na środowisko.

Podstawę prawną dla proponowanych w prognozie działań ochronnych, rozwiązań i wskazań stanowi art. 51 ust. 2 pkt. 3 ustawy z dnia 3 października 2008 r.

o udostępnianiu informacji o środowisku i jego ochronie, udziale społeczeństwa w ochronie środowiska oraz o ocenach oddziaływania na środowisko (Dz. U. 2018,

poz. 2081) oraz ustawy szczegółowe i przepisy wykonawcze w zakresie m.in.: prawa ochrony środowiska, ochrony przyrody, ochrony gruntów rolnych i leśnych, prawa wodnego, prawa geologicznego i górniczego, dopuszczalnych poziomów hałasu w środowisku, emisji pól elektromagnetycznych, odpadów, utrzymania czystości i porządku w gminach, ochrony zabytków, przedsięwzięć mogących znacząco oddziaływać na środowisko, warunków jakie należy spełnić przy wprowadzaniu ścieków do wód lub do ziemi.

Prognozę sporządzono głównie w oparciu o metody opisowe wpływu planowanego zainwestowania na środowisko, na który składać się będą tereny zabudowy mieszkaniowej jednorodzinnej lub usługowej, tereny obiektów produkcyjnych, składów i magazynów, teren zieleni urządzonej, tereny dróg wewnętrznych, w stosunku do obecnego stanu środowiska obszaru i jego otoczenia oraz w stosunku do obecnego sposobu jego użytkowania i związanych z tym zagrożeń. W pierwszym etapie opisano elementy środowiska, które mogą być narażone na oddziaływania wskutek realizacji ustaleń planu. W drugim etapie dokonano prognozy oddziaływań na środowisko.

Uwzględniono specyfikę obszarów objętego projektami planów, w tym ich funkcje, obecnie obowiązujące dla tych obszarów plany miejscowe, istniejącą w sąsiedztwie zabudowę, położenie względem wód powierzchniowych i lasów, położenie względem obszarów objętych formami ochrony przyrody, istniejący układ komunikacyjny oraz sieci i urządzenia infrastruktury technicznej, użytkowanie gruntów, wymogi ochrony przyrody i ochrony zabytków.

Wzięto pod uwagę fakt, iż część obszarów objętych opracowaniem (Czarnowo) znajduje się w zasięgu strefy szczególnego zagrożenia powodzią. Przez część terenu objętego planem przebiega korytarz ekologiczny należący do krajowej sieci ECONET wyznaczony przez Instytut Biologii Ssaków PAN w Białowieży - Pojezierze Kaszubskie – Dolina Wisły i Noteci o symbolu KPn-13c (Zławieś Mała) oraz Wschodnia Dolina Noteci o symbolu GKPN-7A (Górski). Pierwszy z wyżej wymienionych jest szlakiem przelotowym wielu gatunków ptaków, w tym rzadko występujących (np. orzeł bielik) oraz miejscem żerowania pozostałych. Szczególnie pomocne były następujące materiały:

- Projekt miejscowego planu zagospodarowania przestrzennego dla działki nr 485 położonej w miejscowości Zławieś Mała – gmina Zławieś Wielka,
- Projekt miejscowego planu zagospodarowania przestrzennego dla obszaru obok

- krzyża ks. Jerzego Popiełuszki w górsku – gmina Zławieś Wielka,
- Projekt miejscowego planu zagospodarowania przestrzennego dla działki nr 232/8 położonej w miejscowości Czarnowo – gmina Zławieś Wielka,
  - Opracowanie ekofizjograficzne do projektów miejscowych planów zagospodarowania przestrzennego: - dla działki nr 485 położonej w miejscowości Zławieś Mała – gmina Zławieś Wielka; - dla obszaru obok krzyża ks. Jerzego Popiełuszki w Górsku – gmina Zławieś Wielka; - dla działki nr 232/8 położonej w miejscowości Czarnowo – gmina Zławieś Wielka, Kraków 2018 r.,
  - Studium uwarunkowań i kierunków zagospodarowania przestrzennego Gminy Zławieś Wielka przyjęte Uchwałą Nr IX/47/2011 Rady Gminy Zławieś Wielka z dnia 19 października 2011 roku, zmienioną Uchwałą Nr XX/116/2016 Rady Gminy Zławieś Wielka z dnia 11 maja 2016 r., zmienioną Uchwałą Nr XLVII/326/2018 Rady Gminy Zławieś Wielka z dnia 17 października 2018 r.,
  - Prognoza oddziaływania na środowisko ustaleń zmiany „Studium uwarunkowań i kierunków zagospodarowania przestrzennego gminy Zławieś Wielka”, autor mgr inż. Joanna Burchardt, Bydgoszcz 2015 r.,
  - Opracowanie ekofizjograficzne podstawowe Zławieś Wielka dla potrzeb zmiany Studium uwarunkowań i kierunków zagospodarowania przestrzennego, autor mgr inż. Joanna Burchardt, Bydgoszcz 2015 r.,
  - Literatura przedmiotu wykazana w „Opracowaniu ekofizjograficznym podstawowym Zławieś Wielka” i „Prognozie oddziaływania na środowisko ustaleń zmiany Studium uwarunkowań i kierunków zagospodarowania przestrzennego gminy Zławieś Wielka”,
  - Program ochrony środowiska wraz z planem gospodarki odpadami dla gminy Zławieś Wielka,
  - Program ochrony środowiska przed hałasem dla terenów poza aglomeracjami położonych wzdłuż dróg krajowych o ruchu powyżej 3 000 000 pojazdów rocznie na terenie województwa kujawsko-pomorskiego, których eksploatacja spowodowała negatywne oddziaływanie akustyczne tj. przekroczone zostały dopuszczalne poziomy hałasu, określone wskaźnikami LDWN i LN wraz z prognozą oddziaływania na środowisko,
  - <http://www.gddkia.gov.pl>,
  - Materiały i obserwacje własne z wizji lokalnej w terenie,
  - Plan zagospodarowania przestrzennego województwa kujawsko-pomorskiego.
  - Program ochrony środowiska wraz z planem gospodarki odpadami województwa

kujawsko-pomorskiego,

- <http://geoserwis.gdos.gov.pl>,
- <http://epsh.pgi.gov.pl/epsh/>,
- <http://geoportal.kzgw.gov.pl>
- <http://www.isok.gov.pl/pl>,
- Kondracki J., 2009, Geografia regionalna Polski, Wydawnictwo Naukowe PWN
- materiały zebrane podczas wizji terenowych,
- Państwowa Służba Hydrogeologiczna <http://www.psh.gov.pl>,
- Ministerstwo Środowiska, KZGW, 2010 Aktualizacja Krajowego programu oczyszczania ścieków komunalnych- AKPOŚK 2010, Warszawa,
- Uchwała nr III/68/15 Sejmiku Województwa Kujawsko-Pomorskiego z dnia 26 stycznia 2015 r. w sprawie wyznaczenia aglomeracji Zławieś Wielka,
- Program ochrony środowiska wraz z planem gospodarki odpadami dla gminy Zławieś Wielka,
- Mapa geologiczna Polski, Szkic geologiczno-inżynierski,
- Mapa geomorfologiczna,
- Mapa hydrogeologiczna,
- Mapa glebowo-rolnicza,
- Portal Europejskiej Sieci ekologicznej Natura 2000, <http://natura2000.gdos.gov.pl>,
- Portal Głównego Urzędu Statystycznego, Baza Danych Lokalnych, [www.stat.gov.pl](http://www.stat.gov.pl),
- Portal Rejestracji i inwentaryzacji naturalnych zagrożeń geologicznych na terenie całego kraju, [www.geozagrozenia.agh.edu.pl](http://www.geozagrozenia.agh.edu.pl).

Inne akty prawne wykorzystane w opracowaniu:

- Ustawa z dnia 27 marca 2003 r. o planowaniu i zagospodarowaniu przestrzennym,
- Ustawa z dnia 27 kwietnia 2001 r. Prawo ochrony środowiska,
- Ustawa z dnia 14 grudnia 2012 r. o odpadach,
- Ustawa z dnia 16 kwietnia 2004 r. o ochronie przyrody,
- Ustawa z dnia 20 lipca 2017 r. Prawo wodne ,
- Ustawa z dnia 28 września 1991 r. o lasach,
- Ustawa z dnia 3 lutego 1995 r. o ochronie gruntów rolnych i leśnych,
- Ustawa z dnia 21 sierpnia 1997 r. o ochronie zwierząt,
- Ustawa z dnia 4 lutego 1994 r. Prawo geologiczne i górnicze,

– Ustawa z dnia 7 lipca 1994 r. Prawo budowlane,  
oraz w akty wykonawcze do tych ustaw.

### **3. Informacja o zawartości, głównych celach, powiązaniach z innymi dokumentami oraz charakterystyka ustaleń projektu planu**

Projekty miejscowych planów zagospodarowania przestrzennego: - dla działki nr 485 położonej w miejscowości Zławieś Mała – gmina Zławieś Wielka; - dla obszaru obok krzyża ks. Jerzego Popiełuszki w Górsku – gmina Zławieś Wielka; - dla działki nr 232/8 położonej w miejscowości Czarnowo – gmina Zławieś Wielka, zawierają ustalenia dotyczące przeznaczenia terenu; zasad ochrony i kształtowania ładu przestrzennego; zasad ochrony środowiska, przyrody krajobrazu kulturowego; zasad ochrony dziedzictwa kulturowego i zabytków oraz dóbr kultury współczesnej; wymagań wynikających z potrzeb kształtowania przestrzeni publicznych; zasad kształtowania zabudowy oraz wskaźników zagospodarowania terenu; granic i sposobów zagospodarowania terenów lub obiektów podlegających ochronie, na podstawie odrębnych przepisów, terenów górniczych, a także obszarów szczególnego zagrożenia powodzią, obszarów osuwania się mas ziemnych, krajobrazów priorytetowych określonych w audycie krajobrazowym oraz w planach zagospodarowania przestrzennego województwa; szczególnych warunków zagospodarowania terenów oraz ograniczeń w ich użytkowaniu, w tym zakazy zabudowy; szczegółowych zasad i warunków scalania i podziału nieruchomości; zasad modernizacji, rozbudowy i budowy systemów komunikacji i infrastruktury technicznej; sposobu i terminu tymczasowego zagospodarowania, urządzania i użytkowania terenów; stawki procentowej, na podstawie której ustala się opłatę, o której mowa w art. 36 ust. 4 ustawy o planowaniu i zagospodarowaniu przestrzennym.

Dla terenu oznaczonego na rysunku planu symbolem MNU (Zławieś Mała) ustala się:

- 1) przeznaczenie terenu: teren zabudowy mieszkaniowej jednorodzinnej lub usługowej;
- 2) zasady ochrony i kształtowania ładu przestrzennego: nakaz realizacji zabudowy mieszkalnej jednorodzinnej jako wolnostojącej lub bliźniaczej;
- 3) zasady ochrony środowiska, przyrody i krajobrazu:
  - a) teren znajduje się w granicach Głównego Zbiornika Wód Podziemnych Nr 141 „Dolna Wisła”; obowiązują ustalenia przepisów odrębnych,



- b) zakaz lokalizacji przedsięwzięć mogących potencjalnie i zawsze znacząco oddziaływać na środowisko w rozumieniu przepisów odrębnych, za wyjątkiem elementów niezbędnych dla prawidłowego funkcjonowania infrastruktury technicznej,
  - c) dopuszczalny poziom hałasu w środowisku, zgodnie z przepisami odrębnymi,  
jak dla terenów na cele mieszkaniowo-usługowe,
- 4) zasady kształtowania krajobrazu: nie występuje potrzeba określenia;
- 5) zasady ochrony dziedzictwa kulturowego i zabytków, w tym krajobrazów kulturowych, oraz dóbr kultury współczesnej: nie występuje potrzeba określenia;
- 6) wymagania wynikające z potrzeb kształtowania przestrzeni publicznych: nie występuje potrzeba określenia;
- 7) zasady kształtowania zabudowy oraz wskaźniki zagospodarowania terenu:
- a) nieprzekraczalne linie zabudowy - zgodnie z rysunkiem planu,
  - b) powierzchnia zabudowy: maksymalnie 70 % powierzchni działki,
  - c) intensywność zabudowy: 0,1 – 2,2,
  - d) minimalna powierzchnia biologicznie czynna: 30 % powierzchni działki budowlanej,
  - e) maksymalna wysokość zabudowy: 9,0 m,
  - f) nakaz kształtowania geometrii dachów budynków funkcji mieszkaniowej lub usługowej jako dwuspadowe lub wielospadowe, o kącie nachylenia głównych połaci:
    - od 12° do 45° dla budynków o funkcji mieszkaniowej,
    - od 5° do 45° dla budynków o funkcji usługowej,
  - g) nakaz kształtowania geometrii dachów budynków funkcji garażowej i gospodarczej jako symetryczne dwuspadowe lub wielospadowe, z dopuszczeniem dachów jednospadowych, o kącie nachylenia głównych połaci od 12° do 45°,
  - h) należy zabezpieczyć odpowiednią liczbę miejsc parkingowych w granicy działki budowlanej, tj.:
    - minimum 2 stanowiska na jedno mieszkanie,
    - minimum 1 stanowisko na każde 100 m<sup>2</sup> powierzchni użytkowej obiektów usługowych,
    - sposób realizacji miejsc do parkowania – jako naziemne miejsca parkingowe lub w garażu wolnostojącym lub wbudowanym,

— miejsca przeznaczone na parkowanie pojazdów zaopatrzonych w kartę parkingową – minimum 1 stanowisko dla obiektu usługowego;

- 8) granice i sposoby zagospodarowania terenów lub obiektów podlegających ochronie, na podstawie odrębnych przepisów, terenów górniczych, a także obszarów szczególnego zagrożenia powodzią, obszarów osuwania się mas ziemnych, krajobrazów priorytetowych określonych w audycie krajobrazowym oraz w planach zagospodarowania przestrzennego województwa: nie występuje potrzeba określania;
- 9) szczegółowe zasady i warunki scalania i podziału nieruchomości: nie występuje potrzeba określania;
- 10) szczególne warunki zagospodarowania terenów oraz ograniczenia w ich użytkowaniu, w tym zakazy zabudowy: nie występuje potrzeba określania;
- 11) zasady modernizacji, rozbudowy i budowy systemów komunikacji i infrastruktury technicznej:
  - a) obsługę komunikacyjną terenu zapewnia się poprzez drogę gminną (ul. Topolowa) oraz drogę wewnętrzną, położone poza obszarem opracowania planu,
  - b) zaopatrzenie w wodę do celów bytowych i przeciwpożarowych z gminnej sieci wodociągowej, poprzez magistralę wodociągową o przekroju nie mniejszym niż DN 100 mm oraz sieci rozdzielcze i przyłącza, zgodnie z przepisami odrębnymi,
  - c) odprowadzanie ścieków bytowych do gminnej sieci kanalizacji sanitarnej, rurami sieci kanalizacji ciśnieniowej o minimalnej średnicy DN 63 mm i rurami sieci kanalizacji grawitacyjnej o minimalnej średnicy DN 160 mm, zgodnie z przepisami odrębnymi,
  - d) dopuszczenie odprowadzania ścieków bytowych do szczelnych zbiorników bezodpływowych,
  - e) dopuszczenie odprowadzania ścieków bytowych do przydomowych oczyszczalni ścieków spełniających wymagania określone w przepisach odrębnych,
  - f) zaopatrzenie w energię elektryczną z istniejącej lub projektowanej sieci elektroenergetycznej średniego i niskiego napięcia, zgodnie z przepisami odrębnymi,
  - g) zaopatrzenie w energię ciepłą w oparciu o urządzenia indywidualne, z zastosowaniem technologii bezemisyjnych lub paliw i technologii niskoemisyjnych zgodnie z przepisami odrębnymi,
  - h) zaopatrzenie w gaz z indywidualnych źródeł lub projektowanej sieci gazociągowej średniego i niskiego ciśnienia o minimalnej średnicy DN 32 mm, zgodnie z przepisami odrębnymi,

- i) dopuszcza się lokalizację, rozbudowę i przebudowę sieci infrastruktury technicznej wraz z urządzeniami towarzyszącymi zgodnie z przepisami odrębnymi;
- 12) sposób i termin tymczasowego zagospodarowania, urządzenia i użytkowania terenów: nie występuje potrzeba określania;
- 13) stawka procentowa, na podstawie której ustala się opłatę, o której mowa w art. 36 ust. 4 ustawy o planowaniu i zagospodarowaniu przestrzennym: ustala się stawkę procentową w wysokości 30%.

Dla terenu oznaczonego na rysunku planu symbolem MNU (Czarnowo) ustala się:

- 1) przeznaczenie terenu: teren zabudowy mieszkaniowej jednorodzinnej lub usługowej;
- 2) zasady ochrony i kształtowania ładu przestrzennego: nakaz realizacji zabudowy mieszkalnej jednorodzinnej jako wolnostojącej lub bliźniaczej;
- 3) zasady ochrony środowiska, przyrody i krajobrazu:
  - a) zakaz lokalizacji przedsięwzięć mogących potencjalnie i zawsze znacząco oddziaływać na środowisko w rozumieniu przepisów odrębnych, za wyjątkiem elementów niezbędnych dla prawidłowego funkcjonowania infrastruktury technicznej,
  - b) obszar szczególnego zagrożenia powodzią oznaczony graficznie na rysunku planu; dopuszcza się realizację budynków i obiektów przy uwzględnieniu przepisów odrębnych, zawierających zakazy wykonywania robót i czynności, które mogą utrudnić ochronę przed powodzią, zwiększyć zagrożenie powodziowe lub spowodować zagrożenie dla jakości wód w przypadku wystąpienia powodzi, a także dopuszczających możliwości uzyskania zwolnienia z tych zakazów,
  - c) obszar narażony na zalanie w przypadku przerwania lub całkowitego zniszczenia wału przeciwpowodziowego oznaczony graficznie na rysunku planu,
  - d) dopuszczalny poziom hałasu w środowisku, zgodnie z przepisami odrębnymi, jak dla terenów na cele mieszkaniowo-usługowe;
- 4) zasady kształtowania krajobrazu: nie występuje potrzeba określenia;
- 5) zasady ochrony dziedzictwa kulturowego i zabytków, w tym krajobrazów kulturowych, oraz dóbr kultury współczesnej:
  - a) ochroną konserwatorską objęty jest, oznaczony graficznie na rysunku planu, obszar obserwacji archeologicznych „OW”, nieruchomego zabytku archeologicznego, nieekspozowanego z nawarstwieniami kulturowymi, ujętego w wojewódzkiej ewidencji zabytków;

- b) nakaz uwzględnienia ochrony powyższych zabytków, zgodnie z przepisami odrębnymi;
- 6) wymagania wynikające z potrzeb kształtowania przestrzeni publicznych: nie występuje potrzeba określenia;
- 7) zasady kształtowania zabudowy oraz wskaźniki zagospodarowania terenu:
- a) nieprzekraczalne linie zabudowy - zgodnie z rysunkiem planu,
  - b) powierzchnia zabudowy: maksymalnie 70 % powierzchni działki,
  - c) intensywność zabudowy: 0,1 – 2,2,
  - d) minimalna powierzchnia biologicznie czynna: 30 % powierzchni działki budowlanej,
  - e) maksymalna wysokość zabudowy: 9,0 m,
  - f) nakaz kształtowania geometrii dachów budynków funkcji mieszkaniowej lub usługowej jako dwuspadowe lub wielospadowe, o kącie nachylenia głównych połaci:
    - od 12° do 45° dla budynków o funkcji mieszkaniowej,
    - od 5° do 45° dla budynków o funkcji usługowej,
  - g) nakaz kształtowania geometrii dachów budynków funkcji garażowej i gospodarczej jako symetryczne dwuspadowe lub wielospadowe, z dopuszczeniem dachów jednospadowych, o kącie nachylenia głównych połaci od 12° do 45°,
  - h) należy zabezpieczyć odpowiednią liczbę miejsc parkingowych w granicy działki budowlanej, tj.:
    - minimum 2 stanowiska na jedno mieszkanie,
    - minimum 1 stanowisko na każde 100 m<sup>2</sup> powierzchni użytkowej obiektów usługowych,
    - sposób realizacji miejsc do parkowania – jako naziemne miejsca parkingowe lub w garażu wolnostojącym lub wbudowanym,
    - miejsca przeznaczone na parkowanie pojazdów zaopatrzonych w kartę parkingową – minimum 1 stanowisko dla obiektu usługowego;
- 8) granice i sposoby zagospodarowania terenów lub obiektów podlegających ochronie, na podstawie odrębnych przepisów, terenów górniczych, a także obszarów szczególnego zagrożenia powodzią, obszarów osuwania się mas ziemnych, krajobrazów priorytetowych określonych w audycie krajobrazowym oraz w planach zagospodarowania przestrzennego województwa: ustala się obszar szczególnego zagrożenia powodzią, oznaczony graficznie na rysunku planu – obowiązują przepisy odrębne;

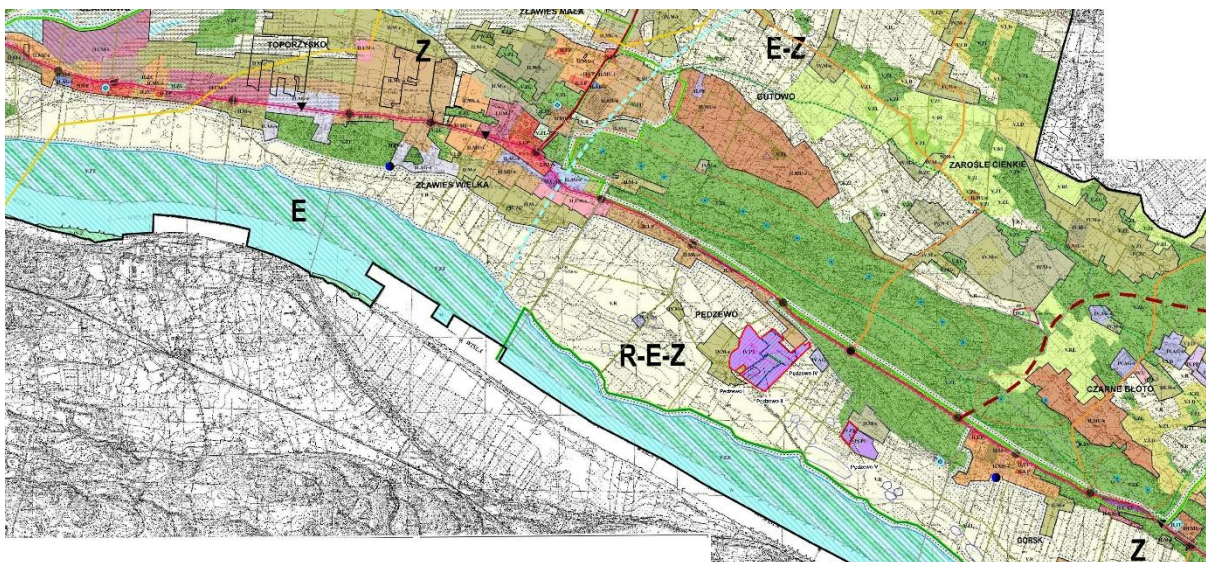
- 9) szczegółowe zasady i warunki scalania i podziału nieruchomości: nie występuje potrzeba określania;
- 10) szczególne warunki zagospodarowania terenów oraz ograniczenia w ich użytkowaniu, w tym zakazy zabudowy: nie występuje potrzeba określania;
- 11) zasady modernizacji, rozbudowy i budowy systemów komunikacji i infrastruktury technicznej:
  - a) obsługę komunikacyjną terenu zapewnia się poprzez drogę krajową położoną poza obszarem opracowania planu,
  - b) zaopatrzenie w wodę do celów bytowych i przeciwpożarowych z gminnej sieci wodociągowej, poprzez magistralę wodociągową o przekroju nie mniejszym niż DN 100 mm oraz sieci rozdzielcze i przyłącza, zgodnie z przepisami odrębnymi,
  - c) odprowadzanie ścieków bytowych do gminnej sieci kanalizacji sanitarnej, rurami sieci kanalizacji ciśnieniowej o minimalnej średnicy DN 63 mm i rurami sieci kanalizacji grawitacyjnej o minimalnej średnicy DN 160 mm, zgodnie z przepisami odrębnymi,
  - d) dopuszczenie odprowadzania ścieków bytowych do szczelnych zbiorników bezodpływowych,
  - e) dopuszczenie odprowadzania ścieków bytowych do przydomowych oczyszczalni ścieków spełniających wymagania określone w przepisach odrębnych,
  - f) zaopatrzenie w energię elektryczną z istniejącej lub projektowanej sieci elektroenergetycznej średniego i niskiego napięcia, zgodnie z przepisami odrębnymi,
  - g) zaopatrzenie w energię ciepłą w oparciu o urządzenia indywidualne, z zastosowaniem technologii bezemisyjnych lub paliw i technologii niskoemisyjnych zgodnie z przepisami odrębnymi,
  - h) zaopatrzenie w gaz z indywidualnych źródeł lub projektowanej sieci gazociągowej średniego i niskiego ciśnienia o minimalnej średnicy DN 32 mm, zgodnie z przepisami odrębnymi,
  - i) dopuszcza się lokalizację, rozbudowę i przebudowę sieci infrastruktury technicznej wraz z urządzeniami towarzyszącymi zgodnie z przepisami odrębnymi;
- 12) sposób i termin tymczasowego zagospodarowania, urządzania i użytkowania terenów: nie występuje potrzeba określania;
- 13) stawka procentowa, na podstawie której ustala się opłatę, o której mowa w art. 36 ust. 4 ustawy o planowaniu i zagospodarowaniu przestrzennym: ustala się stawkę procentową w wysokości 30%.

Dla terenu oznaczonego na rysunku planu symbolem ZP (Górsk) ustala się:

- 1) przeznaczenie terenu: teren zieleni urządzonej;
- 2) dopuszcza się lokalizowanie obiektów:
  - a) małej architektury,
  - b) obsługi ruchu turystycznego,
  - c) infrastruktury technicznej;
- 3) zasady ochrony i kształtowania ładu przestrzennego: nie występuje potrzeba określenia;
- 4) zasady ochrony środowiska, przyrody i krajobrazu:
  - a) teren znajduje się w granicach Głównego Zbiornika Wód Podziemnych Nr 141 „Dolna Wisła”; obowiązują ustalenia przepisów odrębnych,
  - b) zakaz lokalizacji przedsięwzięć mogących potencjalnie i zawsze znacząco oddziaływać na środowisko w rozumieniu przepisów odrębnych, za wyjątkiem elementów niezbędnych dla prawidłowego funkcjonowania infrastruktury technicznej,
  - c) dopuszczalny poziom hałasu w środowisku, zgodnie z przepisami odrębnymi, jak dla terenów na cele rekreacyjno - wypoczynkowe,
- 5) zasady kształtowania krajobrazu: nie występuje potrzeba określenia;
- 6) zasady ochrony dziedzictwa kulturowego i zabytków, w tym krajobrazów kulturowych, oraz dóbr kultury współczesnej: nie występuje potrzeba określenia;
- 7) wymagania wynikające z potrzeb kształtowania przestrzeni publicznych: nie występuje potrzeba określenia;
- 8) zasady kształtowania zabudowy oraz wskaźniki zagospodarowania terenu:
  - a) nieprzekraczalne linie zabudowy - zgodnie z rysunkiem planu,
  - b) powierzchnia zabudowy: maksymalnie 20 % powierzchni działki,
  - c) intensywność zabudowy: 0,01 – 0,2,
  - d) minimalna powierzchnia biologicznie czynna: 80 % powierzchni działki budowlanej,
  - e) maksymalna wysokość zabudowy: 6,0 m,
  - f) nakaz kształtowania geometrii dachów jako dwuspadowe lub wielospadowe, o kącie nachylenia głównych połaci od 5° do 45°,

- g) nie ustala się minimalnej liczby miejsc parkingowych;
- 9) granice i sposoby zagospodarowania terenów lub obiektów podlegających ochronie, na podstawie odrębnych przepisów, terenów górniczych, a także obszarów szczególnego zagrożenia powodzią, obszarów osuwania się mas ziemnych, krajobrazów priorytetowych określonych w audycie krajobrazowym oraz w planach zagospodarowania przestrzennego województwa: nie występuje potrzeba określania;
- 10) szczegółowe zasady i warunki scalania i podziału nieruchomości: nie występuje potrzeba określania;
- 11) szczególne warunki zagospodarowania terenów oraz ograniczenia w ich użytkowaniu, w tym zakazy zabudowy: nie występuje potrzeba określania;
- 12) zasady modernizacji, rozbudowy i budowy systemów komunikacji i infrastruktury technicznej:
- a) obsługę komunikacyjną terenu zapewnia się poprzez drogę powiatową (ul. ks. Bronisława Markiewicza) oraz drogę gminną, położone poza obszarem opracowania planu,
  - b) zaopatrzenie w wodę do celów bytowych i przeciwpożarowych z gminnej sieci wodociągowej, poprzez magistralę wodociągową o przekroju nie mniejszym niż DN 100 mm oraz sieci rozdzielcze i przyłącza, zgodnie z przepisami odrębnymi,
  - c) odprowadzanie ścieków bytowych do gminnej sieci kanalizacji sanitarnej, rurami sieci kanalizacji ciśnieniowej o minimalnej średnicy DN 63 mm i rurami sieci kanalizacji grawitacyjnej o minimalnej średnicy DN 160 mm, zgodnie z przepisami odrębnymi,
  - d) dopuszczenie odprowadzania ścieków bytowych do szczelnych zbiorników bezodpływowych,
  - e) zaopatrzenie w energię elektryczną z istniejącej lub projektowanej sieci elektroenergetycznej średniego i niskiego napięcia, zgodnie z przepisami odrębnymi,
  - f) zaopatrzenie w energię ciepłą w oparciu o urządzenia indywidualne, z zastosowaniem technologii bezemisyjnych lub paliw i technologii niskoemisyjnych zgodnie z przepisami odrębnymi,
  - g) zaopatrzenie w gaz z indywidualnych źródeł lub projektowanej sieci gazociągowej średniego i niskiego ciśnienia o minimalnej średnicy DN 32 mm, zgodnie z przepisami odrębnymi,
  - h) dopuszcza się lokalizację, rozbudowę i przebudowę sieci infrastruktury technicznej wraz z urządzeniami towarzyszącymi zgodnie z przepisami odrębnymi;

- 13) sposób i termin tymczasowego zagospodarowania, urządzania i użytkowania terenów: nie występuje potrzeba określania;
- 14) stawka procentowa, na podstawie której ustala się opłatę, o której mowa w art. 36 ust. 4 ustawy o planowaniu i zagospodarowaniu przestrzennym: ustala się stawkę procentową w wysokości 30%.



**Ryc. 1. Lokalizacja obszarów objętych projektami mpzp na tle rysunku studium „Kierunki zagospodarowania przestrzennego gminy”.**

Wyżej wymienione cechy i wskaźniki stanowiły podstawę dla określenia stopnia zgodności planowanego zagospodarowania z uwarunkowaniami ekofizjograficznymi.

Ustalenia zawarte w projektach miejscowych planów zagospodarowania przestrzennego: - dla działki nr 485 położonej w miejscowości Zławieś Mała – gmina Zławieś Wielka; - dla obszaru obok krzyża ks. Jerzego Popiełuszki w Górsku – gmina Zławieś Wielka; - dla działki nr 232/8 położonej w miejscowości Czarnowo – gmina Zławieś Wielka, dla których sporządzono niniejszą prognozę oddziaływania na środowisko, nie naruszają ustaleń obowiązującego Studium uwarunkowań i kierunków zagospodarowania przestrzennego gminy Zławieś Wielka.

Według Studium uwarunkowań i kierunków zagospodarowania przestrzennego Gminy Zławieś Wielka przyjętego Uchwałą Nr IX/47/2011 Rady Gminy Zławieś Wielka z dnia 19 października 2011 roku, z zmienioną Uchwałą Nr XX/116/2016 Rady Gminy Zławieś Wielka z dnia 11 maja 2016 r., zmienioną Uchwałą Nr XLVII/326/2018 Rady Gminy Zławieś Wielka z dnia 17 października 2018 r., analizowany obszar zajmuje:



- tereny zabudowy usługowo - mieszkaniowej intensywnej (MU-i) w obszarze funkcjonalnym pasma urbanizacji – Czarnowo, Zławień Mała,

- tereny lasów i dolesień (ZL) w obszarze terenów otwartych - Górsk.

Obszary funkcjonalne pasma urbanizacji stanowią tereny szeroko rozumianych działań inwestycyjnych z jednoczesnym ukierunkowaniem na przebudowę funkcjonalną i porządkowanie istniejących różnorodnych form zabudowy i zagospodarowania terenu, a także z ukierunkowaniem na udostępnianie do zabudowy potencjalnych terenów rozwojowych, w sposób najlepiej wykorzystujący potencjał danej lokalizacji dla określonej funkcji, z eliminacją lub ograniczaniem sytuacji konfliktowych.

Obszary funkcjonalne otwarte stanowią tereny systemu przyrodniczego gminy, pełniąc jednocześnie funkcje gospodarcze, estetyczne, turystyczno – wypoczynkowe i rekreacyjne.

Na części analizowanego terenu obowiązuje miejscowy plan zagospodarowania przestrzennego przyjęty Uchwałą Nr IX/88/91 Rady Gminy Zławień Wielka z dnia 21 sierpnia 1991 r., zmieniony Uchwałami Nr IV/30/2003 i IV/30/2003 Rady Gminy Zławień Wielka z dnia 19 marca 2003 r.

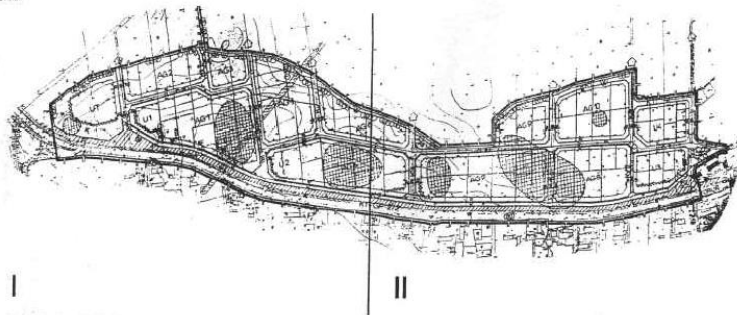
ZMIANA MIEJSCOWEGO PLANU ZAGOSPODAROWANIA PRZESTRZENNEGO

## CZARNOWO - TERENY KOMERCYJNE A

SKALA 1:1000

RYSunEK PLANU - PODZIAŁ NA SEKCJE

2 200 1000  
PODZIAŁ



ZMNIJSZONO DO CELÓW PUBLIKACJI.

ZALĄCZNIK NR 1a  
DO UCHWAŁY NR IV/30/2003  
RADY GMINY ZŁAWIEN WIELKA  
Z DNIA 19 MARCA 2003R.

### OZNACZENIA GRAFICZNE:

#### A. REGULACJE TERENOWO - PRAWNE

- GRANICE OBSZARU OBJĘTEGO PLANEM
- LINE ROZGRANICZAJĄCE TERENY O RÓŻNYM PRZEZNACZENIU
- LINE ROZGRANICZAJĄCE TERENY O JEDNOKOWYM PRZEZNACZENIU
- LINE ROZGRANICZAJĄCE TERENY O JEDNOKOWYM PRZEZNACZENIU
- LINE ROZGRANICZAJĄCE TERENY O JEDNOKOWYM PRZEZNACZENIU

#### B. PRZEZNACZENIE TERENÓW

- AZ AKTYWIZACJA GOSPODARZA
- B UBIÓR
- BT UBIÓR TURYSTYK
- Z ZIELISZ PUBLICZNA
- W WODY CIĄWARTŁE
- K KOMUNIKACJA DROGOWA
- KI CIERPI PIESZE
- KZ TYMCZASOWY SPOSÓB UŻYTKOWNIA I ZAGOSPODAROWANIA

#### C. REGULACJE FUNKCJONALNO - PRZESTRZENNE

- NIEPRZEKROCALNE LINE ZABUDOWY
- GRANICE STREFY DZIAŁALNOŚCI LINII 15kV
- OBIEKTY STACJE ZAPYTOWE
- OBIEKTY DO UKŁADACI
- SŁUPY WYKAZUJĄCE SZCZEGÓLNEGO OPRAOWANIA

#### D. REGULACJE UKŁADU KOMUNIKACYJNEGO

- KIERUNKI PRZEBUDOWY UKŁADÓW KOMUNIKACYJNYCH
- PROFILARSKI KOMUNIKACJI AUTOBUSOWEJ I MEDYANASTOWEJ
- OZNACZENIA NUMERYCZNE DRÓG
- DRÓG GŁÓWNE: KIERUNKI POSZEGNEGO
- DRÓG LOKALNE
- DRÓG DOŁĄCZOWE
- GŁÓWNE: CIERPI PIESZE

#### E. REGULACJE ŚRODOWISKA PRZYRODNICZEGO I KULTUROWEGO

- ZIELEN OCHRONNA I REAJOBACZNA
- STANOWISKA ARCHEOLOGICZNE

#### F. REGULACJE INFRASTRUKTURY TECHNICZNEJ

- GŁÓWNE PRZEWODY WODOCIĄGOWE
- GŁÓWNE KANAŁY SANEITARNE
- LINE ENERGETYCZNE NAPOWIETRZNE 15kV
- LINE ENERGETYCZNE KABLOWE 15kV
- STACJE TRANSFORMATOROWE
- PRZEPYMPYLOWNE: SOBOKÓW

ZALĄCZNIK NR 1  
DO UCHWAŁY NR IV/30/2003  
RADY GMINY ZŁAWIEN WIELKA  
Z DNIA 19 MARCA 2003R.

**Ryc. 2. Wyrys z miejscowego planu zagospodarowania przestrzennego – Uchwała nr IV/30/2003 Rady Gminy Zławień Wielka z dnia 19 marca 2003 roku.**

Projekty ustaleń miejscowych planów zagospodarowania przestrzennego gminy Zławień Wielka, dla których sporządzono niniejszą prognozę oddziaływania na środowisko, respektują także cele polityki ekologicznej gminy, które zostały wyrażone w Programie ochrony środowiska gminy Zławień Wielka. Jako jeden z celów ekologicznych na obszarze gminy Zławień Wielka przyjęto poprawę stanu

zasobów środowiska przyrodniczego gminy w celu zwiększenia atrakcyjności i możliwości rozwoju gospodarczego oraz poprawy jakości życia mieszkańców gminy. Realizacja tego założenia jest możliwa pod warunkiem przyjęcia jako powszechnie obowiązującej zasady zrównoważonego rozwoju, identyfikacji określonych priorytetów ochrony środowiska oraz realizacji celów częściowych. Zgodnie z zapisami Programu ochrony środowiska gminy Zławieś Wielka, ocena aktualnego stanu środowiska na obszarze gminy i identyfikacja najważniejszych problemów ekologicznych upoważniają do stwierdzenia, że celami tymi są m.in:

- dalsza poprawa jakości wód powierzchniowych,
- dalsza poprawa jakości powietrza atmosferycznego,
- poprawa warunków klimatu akustycznego,
- ochrona gruntów przed erozją i przeciwdziałanie degradacji gleb,
- poprawa walorów krajobrazowych obszarów wiejskich,
- wdrożenie nowoczesnego systemu gospodarki odpadami,
- zachowanie i kształtowanie różnorodności biologicznej.

Zgodnie z danymi GDDKiA średni dobowy ruch roczny na drodze krajowej nr 80 w najbliższym punkcie pomiarowym; na odcinku Strzyżawa-Zławieś Wielka (Czarnowo) wynosi 9523 poj. silnik. ogółem oraz 47 rowery. W „Programie ochrony środowiska przed hałasem dla terenów poza aglomeracjami położonych wzdłuż dróg krajowych o ruchu powyżej 3000000 pojazdów rocznie na terenie województwa kujawsko-pomorskiego, których eksploatacja spowodowała negatywne oddziaływanie akustyczne tj. przekroczone zostały dopuszczalne poziomy hałasu, określone wskaźnikami LDWN i LN”, droga krajowa nr 80 została ujęta na odcinku Pawłówek – Lubicz. W ww. programie wskazano tereny zagrożone hałasem, o zasięgu ok. 60 m od krawędzi jezdni, zlokalizowane w sąsiedztwie analizowanych odcinków drogi krajowej Nr 80. Na obszarze objętym planem miejscowym pomiary sporządzono dla następujących punktów pomiarowych, odpowiadających orientacyjnemu kilometrażowi 22.550 – 22.600, 22.620 – 22.660, 22.670 – 22.720, 22.730 – 22.800, 23.900 – 23.940, 23.980 – 23.990, 24.040 – 24.080, 24.210 – 24.290, 24.330 – 24.380 (lewa strona drogi), które uwzględniono w ww. dokumencie (w tomie 8, tabl. 1.2.) jako zagrożone hałasem. Maksymalne wartości przekroczeń wskaźników dopuszczalnych poziomów hałasu, określone dla powyższych odcinków wynoszą LDWN = 15, LN = 10. Jednocześnie, dla ww. terenów zagrożonych hałasem zlokalizowanych w sąsiedztwie analizowanych odcinków drogi krajowej nr 80, ustalono w „Programie ochrony

środowiska przed hałasem...” maksymalną wartość wskaźnika M (charakteryzujący wielkość przekroczenia dopuszczalnego poziomu hałasu oraz liczbę mieszkańców na danym terenie) określającego priorytet narażenia na hałas na poziomie 20. Tym samym przedmiotowym terenom przypisano niski priorytet narażenia na hałas. W związku

z tym, zgodnie z założeniami określonymi w Programie, dla odcinków dróg posiadających niski priorytet narażenia na hałas w czasie obowiązywania ww. opracowania powinny być realizowane działania zawierające się w ramach strategii długoterminowej oraz edukacji społecznej. W ramach strategii długoterminowej określono rodzaje przedsięwzięć mających na celu poprawę klimatu akustycznego w sąsiedztwie dróg krajowych objętych Programem, których realizacja miałaby się odbywać w dłuższej perspektywie czasowej, czyli w okresie, kiedy realizowane będą kolejne programy ochrony środowiska przed hałasem. Główne zadania należące do tej grupy działań to:

- konsekwentna realizacja wieloletnich planów inwestycyjnych w tym dążenie do realizacji obwodnic i innych dróg pozwalających zmniejszyć natężenie ruchu na terenach zamieszkałych,
- realizacja inwestycji obszarowych mających na celu upłynnienie ruchu z kontrolą prędkości,
- planowanie przestrzenne uwzględniające zagrożenia hałasem,  
Istotne jest podejmowanie działań związanych z edukacją społeczną, które prowadzone w sposób konsekwentny i systematyczny mogą wpłynąć na poprawę stanu klimatu akustycznego na analizowanych terenach. W ramach edukacji należy zatem zwrócić szczególną uwagę na:
  - propagację komunikacji zbiorowej, która jest alternatywą formą podróży dla osób korzystających z samochodów,
  - promocję właściwego planowania przestrzennego, uwzględniającego zagrożenia hałasem, w tym m.in. strefowanie funkcji zabudowy i ograniczenie możliwości obudowy nowych odcinków dróg terenami „wrażliwymi” akustycznie (w tym m.in. o funkcji mieszkaniowej, rekreacyjnej, edukacyjnej czy związanymi z ochroną zdrowia),
  - upowszechnianie innych metod ochrony przed hałasem niż ekrany akustyczne (np. ograniczenie prędkości, zapewnienie płynności ruchu),
  - promocję pojazdów „cichych” zarówno hybrydowych/elektrycznych jak i tych spełniających najnowsze normy emisji hałasu.

Wg „Programu ochrony środowiska przed hałasem...” jednym z najważniejszych aspektów polityki długookresowej jest właściwe planowanie przestrzenne w sąsiedztwie dróg krajowych. Zgodnie z zaleceniami przedmiotowego dokumentu nie należy zezwalać na budowanie nowych budynków których funkcja wymagałaby ochrony przed hałasem w strefie oddziaływania hałasu o poziomie przekraczającym wartości dopuszczalne pochodzącego od ruchu pojazdów. Należy w tym miejscu zaznaczyć, że na obszarze objętym projektem planu obowiązuje miejscowy plan zagospodarowania przestrzennego przyjęty Uchwałą Nr IX/88/91 Rady Gminy Zławieś Wielka z dnia 21 sierpnia 1991 r., zmieniony Uchwałami Nr IV/30/2003 i IV/30/2003 Rady Gminy Zławieś Wielka z dnia 19 marca 2003 r. Przedmiotowy plan ustalił w sąsiedztwie drogi krajowej nr 80, w zasięgu objętym projektami miejscowych planów zagospodarowania przestrzennego teren:

- AG1 o przeznaczeniu podstawowym – aktywizacja gospodarcza oraz przeznaczeniu dopuszczalnym – usługi komercyjne, mieszkalnictwo jednorodzinne, zieleń izolacyjna;

Ponadto w zasięgu izolacji sięgających 60 m od krawędzi jezdni drogi krajowej nr 80, na obszarze objętym projektem planu znajdują się w istniejące budynki mieszkalne. Powstanie nowej zabudowy uzależnione będzie, na przeważającej części obszaru objętego planem, m. in. od spełnienia przepisów dotyczących obszarów szczególnego zagrożenia powodzią.

Ocena stanu środowiska na obszarze gminy, analiza wytycznych z dokumentów krajowych, wojewódzkich i powiatowych oraz analiza wytycznych ze Strategii rozwoju gminy Zławieś Wielka i założeń dokumentów programowych upoważniają do stwierdzenia, że większość zagrożeń stanu środowiska i zaistniałych degradacji poszczególnych komponentów środowiska jest możliwa do zminimalizowania, a nawet eliminacji pod warunkiem konsekwentnej realizacji Programu ochrony środowiska. Projekt mpzp, dla którego sporządzono niniejszą prognozę, respektuje cele ekologiczne gminy, co zostało wyrażone m.in. w rozdziale 2 przedmiotowego planu. Respektowanie ustaleń planu z zakresu zasad ochrony środowiska (wraz z pozostałymi, dotyczącymi zasad zagospodarowania terenu) powinno zabezpieczyć w odpowiednim stopniu ochronę wartości przyrodniczych i krajobrazowych obszaru objętego opracowaniem oraz jego bezpośredniego sąsiedztwa, przyczyniając się jednocześnie do realizacji celów ekologicznych gminy.

#### **4. Istniejący stan środowiska oraz potencjalne zmiany tego stanu**

## **w przypadku braku realizacji projektowanego dokumentu**

### **Środowisko przyrodnicze i istniejące zagospodarowanie terenu**

#### INFORMACJE PODSTAWOWE

Obszary objęte opracowaniami znajdują się w środkowej części województwa kujawsko-pomorskiego, w zachodniej części powiatu toruńskiego, w zachodniej (Czarnowo), centralnej (Zławieś Mała) i południowo – wschodniej (Górsk) częściach Gminy Zławieś Wielka. Granice projektów planów zagospodarowania przestrzennego określają, załączniki graficzne do uchwał Rady Gminy Zławieś Wielka o przystąpieniu do sporządzenia miejscowych planów zagospodarowania przestrzennego. Powierzchnia obszaru objętego opracowaniem wynosi około 1,67 ha.

Na części analizowanego terenu, w miejscowości Czarnowo, obowiązuje miejscowy plan zagospodarowania przestrzennego przyjęty Uchwałą Nr IX/88/91 Rady Gminy Zławieś Wielka z dnia 21 sierpnia 1991 r., zmieniony Uchwałami Nr IV/30/2003

i IV/30/2003 Rady Gminy Zławieś Wielka z dnia 19 marca 2003 r.

Obszar objęty opracowaniem obejmuje działki w miejscowościach Czarnowo, Zławieś Mała oraz Górsk. Otoczenie obszarów w miejscowościach Czarnowo i Zławieś Mała stanowią tereny zainwestowane (zabudowa mieszkaniowa jednorodzinna, zabudowa usługowa) z wyraźną tendencją do konsekwentnego realizowania ustalonych w Studium kierunków zagospodarowania z przeznaczeniem na różne formy zabudowy mieszkaniowej i mieszkaniowo – usługowej. Otoczenie obszarów

w miejscowości Górsk stanowią tereny niezainwestowane (tereny lasów).

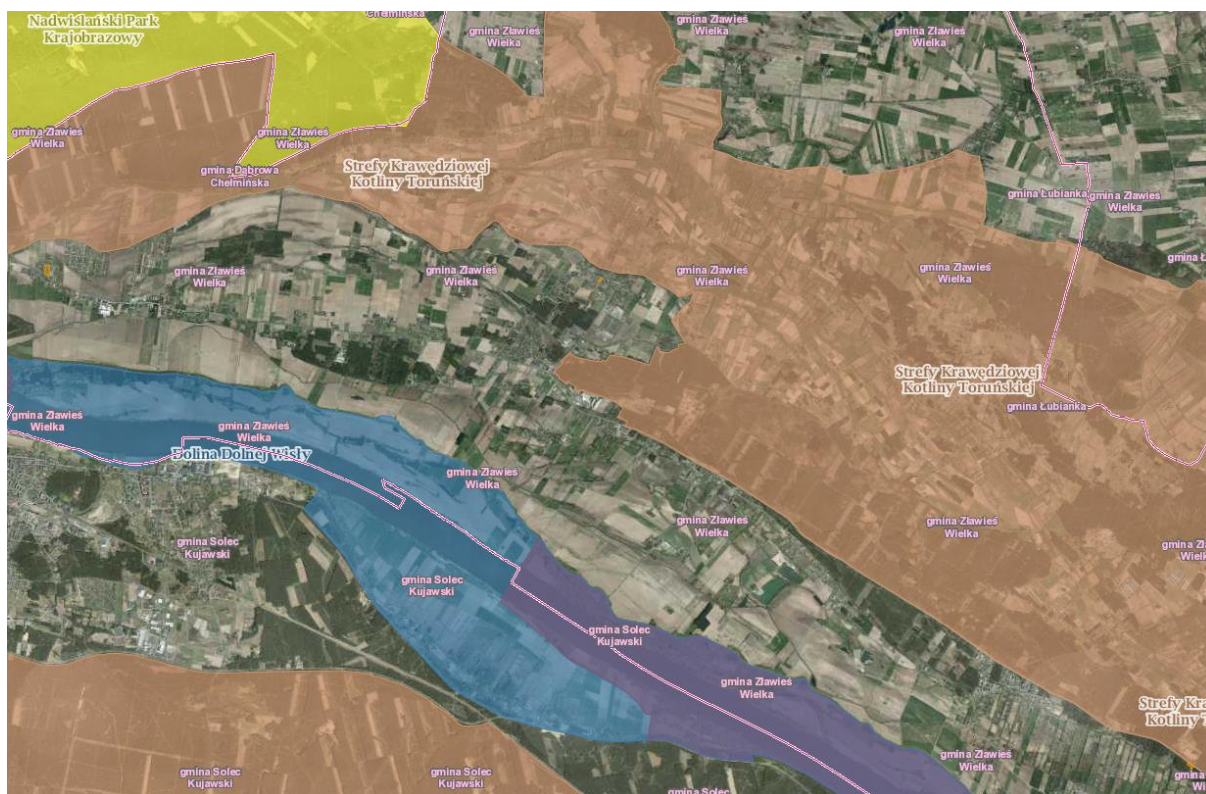
#### PRAWNE FORMY OCHRONY PRZYRODY

Obszary objęte opracowaniem położone są poza granicami obszarów objętych ochroną przyrody. W najbliższym sąsiedztwie analizowanych obszarów znajdują się:

- Obszar Chronionego Krajobrazu Strefy Krawędziowej Kotliny Toruńskiej (bezpośrednie sąsiedztwo obszaru objętego projektem planu w miejscowości Górsk, 0,13 km od obszaru objętego projektem planu w miejscowości Zławieś

Mała, 0,35 km od obszaru objętego projektem planu w miejscowości Czarnowo);

- Nadwiślański Park Krajobrazowy (1,49 km od obszaru objętego projektem planu w miejscowości Czarnowo);
- Obszar Natura 2000 „Dolina Dolnej Wisły PLB040003” (1,14 km od obszaru objętego projektem planu w miejscowości Czarnowo, 2,21 km od obszaru objętego projektem planu w miejscowości Górsk, 3,06 km od obszaru objętego projektem planu w miejscowości Zławieś Mała);
- Specjalny Obszar Ochrony Natura 2000 „Solecka Dolina Wisły PLH40003” (1,22 km od obszaru objętego projektem planu w miejscowości Czarnowo);
- Specjalny Obszar Ochrony Natura 2000 „Dybowska Dolina Wisły PLH40003” (2,21 km od obszaru objętego projektem planu w miejscowości Górsk , 3,55 km od obszaru objętego projektem planu w miejscowości Zławieś Mała).



Ryc. 4. Lokalizacja obszarów objętych mpzp na tle występowania obszarów chronionych.

Źródło: <http://geoserwis.gdos.gov.pl>

Przez teren Gminy Zławieś Wielka przebiega korytarz ekologiczny należący do krajowej sieci ECONET wyznaczony przez Instytut Biologii Ssaków PAN w Białowieży - Pojezierze Kaszubskie – Dolina Wisły i Noteci o symbolu KPn-13c. Jest to szlak przelotowy wielu gatunków ptaków, w tym i rzadko występujących (np. orzeł bielik) oraz miejsce żerowania pozostałych. Drugim korytarzem ekologicznym, należącym do sieci ECONET jest Wschodnia Dolina Noteci o symbolu

GKPnC-7a. Główną osią ekologiczną gminy jest Kanał Górny. Część obszaru opracowania znajduje się w granicach występowania korytarza ekologicznego - Pojezierze Kaszubskie.

Do najważniejszych funkcji korytarzy ekologicznych zalicza się:

- zmniejszenie stopnia izolacji poszczególnych płatów siedlisk i ułatwienie przemieszczania się organizmów pomiędzy nimi, a co za tym idzie, zwiększenie prawdopodobieństwa kolonizacji izolowanych płatów;
- zwiększenie przepływu genów pomiędzy płatami siedlisk zapobiegające utracie różnorodności genetycznej oraz przeciwdziałające depresji wsobnej;
- obniżenie śmiertelności, szczególnie wśród osobników młodych, wypartych z płatów dogodnych siedlisk, wskutek zachowań terytorialnych.

Korytarze ekologiczne w Polsce nie są włączone do krajowego systemu obszarów chronionych.

Obszary objęte projektami miejscowych planów zagospodarowania przestrzennego w miejscowościach Górsk i Zławieś Mała znajdują się w granicach korytarzy ekologicznych:

- Pojezierze Kaszubskie – Dolina Wisły i Noteci o symbolu KPN-13c (Zławieś Mała);
- Wschodnia Dolina Noteci o symbolu GKPnC-7A (Górsk).



Ryc. 4. Lokalizacja obszarów objętych mpzp na tle mapy rozmieszczenia korytarzy ekologicznych. Źródło: <http://geoserwis.gdos.gov.pl>

Według fizycznogeograficznego podziału Polski (Kondracki 2009) Gmina Zławieś Wielka położona jest na pograniczu dwóch mezoregionów: Pojezierza Chełmińskiego, należącego do makroregionu Pojezierze Chełmińsko - Dobrzańskie i Kotliny Toruńskiej, należącej do makroregionu Pradoliny Toruńsko-Eberswaldzkiej. Południowa, zachodnia oraz centralna części gminy Zławieś Wielka, w tym obszary objęte opracowaniem znajdują się na terenie Kotliny Toruńskiej.

## RZEŻBA TERENU

Gminę Zławieś Wielka cechuje zróżnicowanie rzeźby terenu (o wyraźnie zaznaczonych jednostkach morfologicznych), na co decydujący wpływ miało ostatnie zlodowacenie (glacjał bałtycki). W krajobrazie zaznacza się to obecnością form dolinnych i związanych z fazami zlodowacenia starszymi od pomorskiej. Rzeźba terenu jest zróżnicowana, a deniwelacje terenu sięgają 70 m. Maksymalne wysokości bezwzględne, w obrębie wysoczyzny morenowej znajdującej się w części północnej gminy, przekraczają 90 m n.p.m., natomiast deniwelacje terenu w strefie krawędziowej wysoczyzny dochodzą do 40 m. Wysokości bezwzględne zmniejszają się ku południu; w południowo-zachodnim obszarze gminy, w obrębie dna doliny Wisły osiągają one najmniejszą wartość 29,5 m n.p.m. Część południową gminy stanowi dolina rzeczna, zróżnicowana kilkoma poziomami tarasów: nadzalewowy z Kanałem Górnym i zalewowy z Kanałem Dolnym. Piaszczysto – madowy taras zalewowy (niższy do wysokości 4-6 m) ciągnie się wzdłuż Wisły pasem o zróżnicowanej szerokości, maksymalnie dochodzącym do 4 km. Kolejny taras, nadzalewowy znajduje się na wysokości od 36 do 40 m n.p.m. Wytworzyły się tutaj obszerne pola wydmowe, porośnięte borami: sosnowym i mieszanym świeżym. Największe formy zlokalizowano w pasie od Rozgartów po Zławieś Wielką (na terenie sołectwa Pędzewo) a także na terenie lasów znajdujących się w północnej części sołectwa Czarnowo. Wyróżnia się w tym obszarze zespół Smolnieński z parabolicznymi i wałowymi wydmami, dochodzącymi do 24 m wysokości względnych. W obrębie tarasy płatowo występują równiny torfowe i bagienne. Na zachodnich zboczach doliny rzecznej zaznaczają się intensywne sploty osuwiskowe. Obszary objęte projektami planów miejscowych stanowią tereny płaskie. Obszar położony w miejscowości Górsk jest terenem leśnym.



## HYDROGRAFIA

Cały obszar gminy Zławieś Wielka, znajduje się w prawobrzeżnym dorzeczu dolnej Wisły. Bezpośrednim dopływem Wisły na terenie gminy jest płynący równoległe do niej Kanał Górny (II rząd klasyfikacji rzecznej) oraz uchodzące do niego: Struga Łysomicka (zwana też Papowską Dużą) oraz Kanał Dolny (ciek równoległy do Wisły na obszarze tarasu zalewowego). Kanał Górny wraz z dopływami odwadniają północną część Kotliny Toruńskiej oraz część Wysoczyzny Chełmińskiej. Łączny obszar zlewni wynosi 381,6 km<sup>2</sup>. Zarówno Kanał Górny jak i Kanał Dolny charakteryzują się niskimi spadkami podłużnymi, co utrudnia zachowanie ich właściwego przepływu (łatwe zarastanie). Dodatkowo poziom wód w obu ciekach jest ściśle zależny od poziomu wody w Wiśle (duża obfitość płytko zalegających wód podziemnych).

W przypadku Kanału Górnego dochodzi do okresowych podtopień (tereny Czarnowa, Stanisławki oraz przy większej fali tereny dalej położone w kierunku Toporzyska), w związku z napływem wód o wyższej rzędnej od strony Wisły – brak przepompowni.

Część obszaru objętego opracowaniem (Czarnowo) znajduje się w zasięgu strefy zagrożenia powodziowego o prawdopodobieństwie wystąpienia  $Q=1\%$  oraz w zasięgu strefy zagrożenia powodziowego o prawdopodobieństwie wystąpienia  $Q=0,2\%$ .

W strefach bezpośredniego i potencjalnego zagrożenia powodziowego występują zasadnicze ograniczenia w zagospodarowywaniu terenu wynikające bezpośrednio z ustawy prawo wodne. W szczególności nie należy lokalizować obiektów budowlanych oraz urządzeń wodnych w strefie bezpośredniego zagrożenia powodzią oraz w odległości 50 m od stopy wału. Zabrania się lokalizowania na obszarach bezpośredniego zagrożenia powodzią inwestycji zaliczanych do przedsięwzięć mogących znacząco oddziaływać na środowisko, gromadzenia ścieków, odchodów zwierzęcych, środków chemicznych, a także innych materiałów, które mogą zanieczyścić wody, prowadzenia odzysku lub unieszkodliwiania odpadów, w tym w szczególności ich składowania. W strefie bezpośredniego zagrożenia powodziowego obowiązuje zakaz zabudowy, nie należy też sadzić drzew i krzewów (również na wałach oraz w odległości mniejszej niż 3 m od stopy wału po stronie odpowietrznej), uprawiać gruntów rolnych, zmieniać ukształtowania terenu

i składować materiałów niebezpiecznych oraz wykonywać obiektów budowlanych, kopać studnie, sadzawek, dołów oraz rowów w odległości mniejszej niż 50 m od stopy wału po stronie odpowietrznej. Istnieje jednak możliwość zwolnienia z tych zakazów w drodze pozwolenia wodnoprawnego.

Rozpatrywane obszary znajdują się w obszarach jednolitych części wód podziemnych: JCWPd nr 44 (Czarnowo, Zławieś Mała) oraz w obszarze jednolitej części wód podziemnych JCWPd nr 39 (Górszk) zaliczonych do regionu wodnego Dolnej Wisły. Obszar jednolitej części wód podziemnych JCWPd nr 44 obejmuje zlewnie bezpośrednie Wisły i Noteci w granicach pradoliny toruńsko-eberswaldzkiej. Wody poziomu dolinnego, który miejscami bezpośrednio kontaktuje się z warstwami wodonośnymi miocenu, są pod wpływem Wisły. Znaczenie piętra kredowego jest ograniczone z uwagi na występujące zasolenie. Płytkie wody dolinne w rejonie Bydgoszczy są znacznie zanieczyszczone. Mają one jednak ograniczony charakter. Powierzchnia jednostki wynosi 372,6 km<sup>2</sup>. Obszar jednolitej części wód podziemnych JCWPd nr 39 obejmuje zlewnie Drwęcy i Osy. Z uwagi na rozległość JCWPd obejmuje on różne jednostki morfologiczne i hydrogeologiczne. W związku z tym występowanie wód podziemnych i warunki hydrogeologiczne są także zróżnicowane. System wodonośny jest wielopiętrowy; obok poziomów międzymorenowych obecne są również warstwy wodonośne miocenu, oligocenu i paleocenu. W południowo-zachodniej części obszary wody podziemne występują również w osadach kredy. Główne obszary zasilania systemu wodonośnego znajdują się w północnej i wschodniej części JCWPd. Powierzchnia jednostki wynosi 7573,5 km<sup>2</sup>.

## HYDROLOGIA

Na terenie gminy Zławieś Wielka, występują trzy piętra wód podziemnych: czwartorzędowe, trzeciorzędowe i kredowe. Wody piętra kredowego występują w szczelinowych utworach marglistych i wapiennych kredy górnej. Wodoprzewodność systemu kredowego jest na ogół niewielka, uzależniona od gęstości szczelin i spękań. Piętro użytkowane jest jedynie w obrębie Przysieka. Wody trzeciorzędowe, na które składają się trzy poziomy wodonośne, nie są użytkowane ze względu na małą miąższość i ograniczony zasięg. Największe zasoby oraz największe znaczenie użytkowe mają wody piętra czwartorzędowego. Poziom ten charakteryzuje się różną miąższością zależną od odległości od Wisły (44 m w jej bezpośrednim sąsiedztwie

do 8,4 m 3 km od jej brzegu). Zwierciadło wody w obrębie doliny występuje na głębokości 1-5 m ppt (przy średnim spadku hydraulicznym rzędu 1-2 %), w obrębie wysoczyzny poziom czwartorzędowy występuje na głębokości 40-60 m ppt przy wydajności rzędu 40-65 m<sup>3</sup>/h. W piętrze czwartorzędowym w obrębie pradoliny Wisły występuje Główny Zbiornik Wód Podziemnych nr 141 (tzw. „Zbiornik Dolnej Wisły), z kierunkiem spływu wód prostopadłym do rzeki. W granicach wyżej wymienionego zbiornika znajdują się objęte opracowaniem obszary w Złejwsi Małej i Górsku.

Spośród procesów przyrodniczych najistotniejsze znaczenie w aspekcie zagospodarowania przestrzennego terenu mają procesy geodynamiczne i hydrologiczne. Procesy geodynamiczne należą do grupy naturalnie występujących w środowisku, choć część z nich może być spowodowana działalnością człowieka lub przez niego stymulowana (np. powierzchniowe ruchy masowe, procesy wywołane wodami podziemnymi, procesy eoliczne). Na obszarach objętych projektami planów nie występują tereny górnicze, nie zarejestrowano również zagrożeń związanych z występowaniem naturalnych zagrożeń geologicznych (osuwisk) oraz nie wyznaczono obszarów osuwania się mas ziemnych.

## WARUNKI GLEBOWE I SZATA ROŚLINNA

Na większości powierzchni gminy Zławieś Wielka, w tym na obszarach opracowania, przeważają gleby brunatne wylugowane i kwaśne, które razem z typem właściwym oraz pozostałymi podtypami i rodzajami gleb brunatnych występujących w gminie pokrywają prawie połowę jej ogólnej powierzchni. Pod względem bonitacyjnym na obszarze objętym opracowaniem występują gleby klasy VI (Czarnowo), grunty leśne (Górsk) oraz użytki budowlane (Zławieś Mała, Czarnowo).

Naturalna szata roślinna obszarów objętych projektami planów miejscowych w miejscowościach Zławieś Mała i Czarnowo nie jest bogata pod względem roślinności. Przeważa roślinność trawiasta oraz antropogeniczna, towarzyszące zabudowie. Na omawianym terenie występują pojedyncze różnowiekowe i różnogatunkowe drzewa oraz różnego rodzaju krzewy. Szata roślinna obszaru położonego w miejscowości Górsk jest bardziej złożona, ze względu na występujący tam las.

Na obszarze opracowania nie występują siedliska wymienione w Rozporządzeniu Ministra Środowiska z dnia 13 kwietnia 2010 r. w sprawie siedlisk przyrodniczych

oraz gatunków będących przedmiotem zainteresowania Wspólnoty, a także kryteriów wyboru obszarów kwalifikujących się do uznania lub wyznaczenia jako obszary Natura 2000 (Dz. U. z 2010 r., nr 77, poz. 510 ze zm.).

Ocenia się, że poszczególne elementy środowiska przyrodniczego funkcjonują prawidłowo.

### **Tendencje zmian środowiska przy braku ustaleń planu**

W przypadku nieuchwalenia projektowanego planu w mocy pozostanie obowiązujący na części obszaru objętego opracowaniem (Czarnowo) miejscowy plan zagospodarowania przestrzennego przyjęty Uchwałą Nr IX/88/91 Rady Gminy Zławieś Wielka z dnia 21 sierpnia 1991 r., zmieniony Uchwałami Nr IV/30/2003 i IV/30/2003 Rady Gminy Zławieś Wielka z dnia 19 marca 2003 r. Zauważyć również należy,

że obszar przeznaczony teren aktywizacji gospodarczej z przeznaczeniem dopuszczalnym – usługi komercyjne, usługi podstawowe i mieszkalnictwo (Czarnowo) obecnie jest już zajęte pod zabudowę. Podobnie obszar położony w miejscowości Zławieś Mała obecnie również jest zajęty pod zabudowę mieszkaniową.

Na obszarze objętym opracowaniem, na którym nie obowiązuje plan miejscowy (Zławieś Mała), w przypadku nieuchwalenia projektowanego planu zagospodarowanie terenu odbywać będzie się w oparciu o decyzje o ustaleniu warunków zabudowy.

W przypadku obszaru położonego w miejscowości Górsk pozostawienie przedmiotowego obszaru bez obowiązującego miejscowego planu zagospodarowania przestrzennego spowoduje, że nie ulegnie zmianom jego dotychczasowe zagospodarowanie jako teren leśny. Zasady zagospodarowania na przedmiotowym terenie regulują obecnie przepisy ustawy o lasach oraz ustawy o ochronie gruntów rolnych i leśnych.

### **5. Ocena warunków zagospodarowania terenu określonych w projekcie mpzp wynikających z potrzeb ochrony środowiska**

Projekt uchwał w sprawie miejscowych planów zagospodarowania przestrzennego: - dla działki nr 485 położonej w miejscowości Zławieś Mała – gmina Zławieś Wielka; - dla obszaru obok krzyża ks. Jerzego Popiełuszki w Górsku – gmina

Zławieś Wielka; - dla działki nr 232/8 położonej w miejscowości Czarnowo – gmina Zławieś Wielka, określają ustalenia dotyczące sposobu zagospodarowania terenów oraz ograniczenia w ich użytkowaniu, mające na celu kształtowanie zamierzonego zagospodarowania w sposób planowy i racjonalny z punktu widzenia zasad ochrony środowiska, przyrody i krajobrazu kulturowego. Respektowanie ustaleń planu z zakresu zasad ochrony środowiska (wraz z pozostałymi, dotyczącymi zasad zagospodarowania terenów) powinno zabezpieczyć w odpowiednim stopniu ochronę wartości przyrodniczych i krajobrazowych obszaru objętego opracowaniem oraz jego bezpośredniego sąsiedztwa.

Potrzeby dotyczące ochrony środowiska i krajobrazu kulturowego wyrażono w zapisach ogólnych i szczegółowych projektu planu miejscowego, m.in.:

- 1) **tworzenie warunków ochrony środowiska, w tym ochrona wód i gleby, powietrza, bioróżnorodności, ochrona przed hałasem i polami elektromagnetycznymi:** w granicach obszaru objętego planem, wprowadzono zakaz realizacji przedsięwzięć mogących potencjalnie i zawsze znacząco oddziaływać na środowisko w rozumieniu przepisów odrębnych, za wyjątkiem elementów niezbędnych dla prawidłowego funkcjonowania infrastruktury technicznej;
- 2) **w celu ochrony bioróżnorodności,** ustalono minimalną powierzchnię biologicznie czynną: 30 % powierzchni działki budowlanej dla terenów MNU (Zławieś Mała, Czarnowo); 80 % powierzchni działki budowlanej dla terenu ZP (Górsk).
- 3) **w celu ochrony wód i gleby przed zanieczyszczeniami** ustalono:
  - zaopatrzenie w wodę do celów bytowych i przeciwpożarowych z gminnej sieci wodociągowej, poprzez magistralę wodociągową o przekroju nie mniejszym niż DN 100 mm oraz sieci rozdzielcze i przyłącza, zgodnie z przepisami odrębnymi,
  - odprowadzanie ścieków bytowych do gminnej sieci kanalizacji sanitarnej, rurami sieci kanalizacji ciśnieniowej o minimalnej średnicy DN 63 mm i rurami sieci kanalizacji grawitacyjnej o minimalnej średnicy DN 160 mm, zgodnie z przepisami odrębnymi,
  - dopuszczenie odprowadzania ścieków bytowych do szczelnych zbiorników bezodpływowych,
  - dopuszczenie odprowadzania ścieków bytowych do przydomowych oczyszczalni ścieków spełniających wymagania określone w przepisach

odrębnych,

- w celu ochrony powietrza przed zanieczyszczeniami: ustalono zaopatrzenie w energię ciepłą w oparciu o urządzenia indywidualne, z zastosowaniem technologii bezemisyjnych lub paliw i technologii niskoemisyjnych zgodnie z przepisami odrębnymi.
- 4) **w celu zapewnienia właściwych warunków ochrony przed hałasem i wibracjami** dla terenów MNU (Czarnowo, Zławieś Wielka) ustalono dopuszczalny poziom hałasu w środowisku, zgodnie z przepisami odrębnymi, jak dla terenów na cele mieszkaniowo-usługowe; dla terenu ZP ustalono dopuszczalny poziom hałasu w środowisku, zgodnie z przepisami odrębnymi, jak dla terenów na cele rekreacyjno - usługowe;
- 5) **ochrona walorów krajobrazowych i kulturowych:** w celu zachowania ładu przestrzennego i utrzymania charakteru zabudowy wprowadzono zapisy dotyczące gabarytów, formy i nachylenia dachu, wysokości i formy architektonicznej obiektów kubaturowych oraz pozostałych elementów zagospodarowania.

## **6. Ocena rozwiązań funkcjonalno-przestrzennych**

### ZGODNOŚĆ Z UWARUNKOWANIAM I OKREŚLONYMI W OPRACOWANIU EKOFIZJOGRAFICZNYM

Zaprojektowany sposób zagospodarowania, szczególnie pod funkcję terenów zabudowy mieszkaniowej jednorodzinnej lub usługowej, jest zgodny uwarunkowaniami fizjograficznymi. W chwili obecnej, poszczególne komponenty środowiska naturalnego, z uwagi na istniejący sposób zagospodarowania, wykazują znaczny (Zławieś Mała, Czarnowo) lub niewielki (Górska) stopień przekształcenia. Rozpatrywane obszary, pod względem fizjograficznym, charakteryzują się dobrą przydatnością pod projektowane funkcje. Obszar opracowania położony jest poza granicami obszarów objętych ochroną przyrody. Na obszarze opracowania nie występują tereny osuwania się mas ziemnych oraz obiektów lub obszarów, dla których istnieje konieczność wyznaczenia w złożu kopaliny filara ochronnego. Teren planu położony jest częściowo w obszarze szczególnego zagrożenia powodzią (Czarnowo) – podlega przepisom ustawy prawo wodne, zawierającym zakazy wykonania

robót

i czynności, które mogą utrudnić ochronę przed powodzią, zwiększyć zagrożenie powodziowe, lub spowodować zagrożenie dla jakości wód w przypadku wystąpienia powodzi. Istnieje możliwość zwolnienia z tych zakazów w drodze pozwolenia wodnoprawnego.

Zaprojektowane funkcje, przy zachowaniu wszystkich zakazów i nakazów dotyczących ochrony środowiska, nie powinny stwarzać zagrożenia dla środowiska przyrodniczego oraz zdrowia i życia ludzi.

## ZGODNOŚCI Z PRZEPISAMI PRAWA DOTYCZĄCYMI OCHRONY ŚRODOWISKA

Ustalenia planu respektują wymogi określone w przepisach ogólnych i szczegółowych z zakresu ochrony środowiska.

### **7. Ocena wpływu projektowanego zagospodarowania na środowisko przyrodnicze i zdrowie ludzi**

Realizacja ustaleń planów nie może być przyczyną zupełnej degradacji wartości przyrodniczej obszaru, jednak każda zmiana sposobu zagospodarowania terenu z przeznaczeniem na cele antropogeniczne wiąże się z wpływem na środowisko przyrodnicze. Charakter i rozmiar oddziaływań zależy od przeznaczenia i wielkości elementu tworzącego zmianę. Wyznaczenie terenów do zainwestowania, obok trwałych zmian, inicjuje szereg procesów degradacyjnych, które nasilają się na etapie użytkowania.

## PRAWNE FORMY OCHRONY PRZYRODY

Obszar opracowania położony jest poza granicami obszarów objętych ochroną przyrody. Prognozuje się, że realizacja ustaleń projektu miejscowego planu zagospodarowania przestrzennego nie będzie oddziaływała na obszary objęte ochroną na podstawie ustawy z dnia 16 kwietnia 2004 r. o ochronie przyrody.

## RÓŻNORODNOŚĆ BIOLOGICZNA

Planowane zmiany zagospodarowania obszarów objętych projektem planu miejscowego spowodują w części dotyczącej miejscowości Górsk (teren ZP)

negatywne zmiany w różnorodności biologicznej. Zmiany te będą miały charakter lokalny, będą negatywne, pośrednie, skumulowane i długoterminowe. Będą wynikały głównie z formalnej konieczności uzyskania zgody na zmianę przeznaczenia gruntów leśnych na cele nieleśne. Docelowo bowiem teren ZP – zieleni urządzonej zakłada bardzo wysoki minimalny udział powierzchni biologicznie czynnej. Obecne plany co do wykorzystania przedmiotowego terenu polegają na zaadaptowaniu fragmentu lasu na miejsce pamięci. Można zatem stwierdzić, że ww. negatywne zmiany w bioróżnorodności nie będą znaczące. Nie przewiduje się niekorzystnych zmian na terenach MNU (Zławieś Mała, Czarnowo), ze względu na obecny sposób zagospodarowania. Część powierzchni może zostać utwardzona i zabudowana, co spowoduje zmniejszenie powierzchni aktywnej przyrodniczo. Ustalenia projektu planu gwarantujące udział powierzchni biologicznie czynnej zapewniają ochronę różnorodności biologicznej.

Opisane wyżej zmiany wystąpiłyby na części obszaru, którego dotyczy opracowanie, również w przypadku realizacji ustaleń planu obecnie obowiązującego (Czarnowo).

## LUDZIE

Realizacja ustaleń projektu planu nie spowoduje negatywnego oddziaływania na ludzi. Ustalenia projektu planu nie spowodują powstania żadnych nowych źródeł emisji zapachowych lub uciążliwych emisji energetycznych, które mogłyby negatywnie oddziaływać na funkcję mieszkaniową.

## FAUNA I FLORA

Pod względem faunistycznym obszary objęte opracowaniem są mało atrakcyjne dla zwierząt. Obszary położone w miejscowościach Czarnowo i Zławieś Mała znajdują się na obszarze terenów już zurbanizowanych. Występującą tam faunę, głównie ptaki i małe ssaki, sklasyfikować można jako faunę typową dla odkrytych terenów pól, łąk i nieużytków oraz towarzyszącą siedliskom ludzkim. Z kolei obszar położony w miejscowości Górsk, jakkolwiek jest terenem leśnym, znajduje się w bezpośrednim sąsiedztwie drogi krajowej i jej skrzyżowania z drogą powiatową. Faunę występującą na tym obszarze należy sklasyfikować jako faunę typową dla obszarów leśnych.



Realizacja projektu planu spowoduje w niewielkim stopniu negatywne oddziaływania na zwierzęta. Te jednak wystąpiłyby na części obszaru, którego dotyczy opracowanie, również w przypadku realizacji ustaleń planu obecnie obowiązującego (Czarnowo).

Negatywne oddziaływania na rośliny wynikać będą ze zmiany przeznaczenia części obszaru dotychczas stanowiącego powierzchnię aktywną przyrodniczo, przede wszystkim pod lokalizację budowli – obiektów mieszkaniowych i usługowych. Zmiany te będą miały charakter lokalny, będą negatywne, skumulowane, bezpośrednie, długoterminowe i stałe. Te jednak wystąpiłyby na obszarze, którego dotyczy opracowanie, również w przypadku realizacji ustaleń planu obecnie obowiązującego.

Wg art. 46. ustawy o ochronie przyrody ochrona gatunkowa obejmuje okazy gatunków oraz siedliska i ostoje roślin, zwierząt i grzybów. Ma ona na celu zapewnienie przetrwania i właściwego stanu ochrony dziko występujących na terenie kraju

lub innych państw członkowskich Unii Europejskiej rzadkich, endemicznych, podatnych na zagrożenia i zagrożonych wyginięciem oraz objętych ochroną na podstawie przepisów umów międzynarodowych, których Rzeczpospolita Polska jest stroną, gatunków roślin, zwierząt i grzybów oraz ich siedlisk i ostoi, a także zachowanie różnorodności gatunkowej i genetycznej.

W kontekście planowania przestrzennego najistotniejsze wymienione w rozporządzeniu w sprawie ochrony gatunkowej zwierząt to zakazy:

- niszczenia siedlisk lub ostoi, będących ich obszarem rozrodu, wychowu młodych, odpoczynku, migracji lub żerowania;
- niszczenia, usuwania lub uszkodzenia gniazd, mrowisk, nor, legowisk, żeremi, tam, tarlisk, zimowisk lub innych schronień;
- umyślnego przemieszczania z miejsc regularnego przebywania na inne miejsca.

Obiektami przyrodniczymi, które objęte są ustawową formą ochrony (ochrona gatunkowa) to potencjalnie występujące w analizowanym obszarze niektóre gatunki zwierząt. Poza nimi, elementy przyrodnicze chronione są na podstawie przepisów ogólnych, np. drzewa i krzewy, których usuwanie w określonych przypadkach dozwolone jest na podstawie konkretnych decyzji wydanych w oparciu o obowiązujące prawo w zakresie ochrony przyrody. Największe szanse na utrzymanie ma zieleń wkomponowana w tereny o utrwalonym zainwestowaniu oraz zieleń w

terenach

o ograniczonych możliwościach zainwestowania (ZP) nie mniej jednak nie jest to ochrona pełna. Każde z drzew teoretycznie może zostać usunięte, jeżeli zaistnieją ku temu przesłanki.

Odrębna kwestią pozostaje ochrona drzew i krzewów przed oddziaływaniami słabszymi aczkolwiek znaczącymi jak np. zagęszczanie gleby wokół korzeni, czy szkodliwe oddziaływanie zwierząt domowych. I w tej kwestii drzewa jak i krzewy nie są wystarczająco chronione.

Potencjalne oddziaływanie na szatę roślinną, pojawić się może w okresie prac związanych z wycinką drzew, objętych wnioskiem o zmianę przeznaczenia gruntów leśnych na cele nieleśne. Nastąpi częściowa likwidacja istniejącej szaty roślinnej, głównie sosny, stanowiącej niską jakość terenów leśnych. Istniejąca zabudowa, bliskość terenów zurbanizowanych sprawia, że teren nie stanowi atrakcyjnego i cennego przyrodniczo obszaru. Prace związane z wycinką, stanowiąc będą jednak czasowe, krótkotrwałe oddziaływanie.

Należy podkreślić, że wycinka drzew będzie kompensowana nasadzeniami nowych drzew w ramach zagospodarowania terenu inwestycji, jak również wykorzystaniem istniejącego drzewostanu wkomponowanego w projektowane zainwestowanie oraz poprzez realizację pasów zieleni urządzonej, w tym zieleni wysokiej wzdłuż ciągów komunikacyjnych.

Przewidywane rodzaje i skale możliwego oddziaływania doprecyzowywane będą na etapie sporządzania raportów oddziaływania na środowisko, dla poszczególnych inwestycji realizowanych w ramach planowanego zagospodarowania terenu. Ww. opracowania uwzględnią będą wyniki inwentaryzacji przyrodniczej.

Podsumowując ustalenia projektu planu miejscowego, mogą oddziaływać negatywnie na gatunki chronionych roślin, zwierząt i grzybów. Jakkolwiek ich siedlisk nie stwierdzono na analizowanym obszarze, nie jest wykluczone, że mogą wystąpić, np. w odniesieniu do ptaków. W przypadku stwierdzenia występowania chronionych gatunków roślin, grzybów lub zwierząt (np. na etapie inwentaryzacji przyrodniczej do raportu o oddziaływaniu na środowisko) potencjalni inwestorzy będą zobowiązani zastosować się do wytycznych zawartych stosownych decyzjach. Kwestie związane z ochroną gatunkową regulują: Rozporządzenie Ministra Środowiska z dnia 16 grudnia 2016 r. w sprawie ochrony gatunkowej zwierząt, Rozporządzenie Ministra Środowiska z dnia 9 października 2014 r. w sprawie ochrony gatunkowej grzybów,

Rozporządzenie Ministra Środowiska z dnia 9 października 2014 r. w sprawie ochrony gatunkowej roślin.

Zaleca się, aby planowana wycinka w ramach gruntów leśnych przewidzianych do zmiany przeznaczenia na cele nieleśne oraz każdorazowe usunięcie drzew lub krzewów odbywało się w terminach uwzględniających sezony lęgowe gatunków objętych ochroną gatunkową, zwłaszcza ptaków, tj. między 15 października a 1 marca oraz zgodnie z przepisami odrębnymi, w szczególności dotyczącymi ochrony gruntów rolnych i leśnych oraz ochrony terenów zieleni i zadrzewień (w tym usuwania drzew i krzewów).

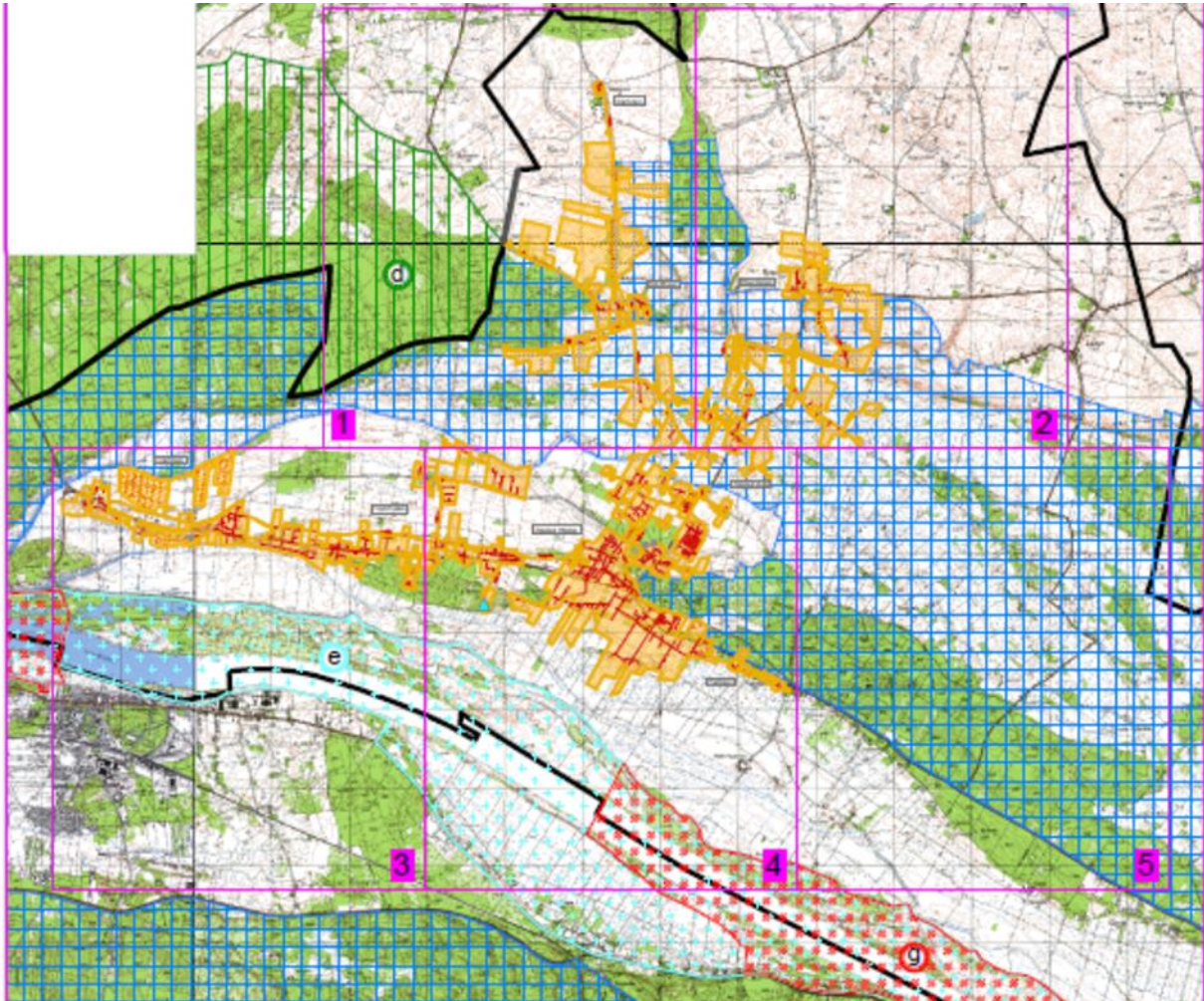
## WODA

Planowane zagospodarowanie terenu nie będzie miało znaczącego wpływu na wody powierzchniowe i podziemne. Realizacja ewentualnych przedsięwzięć budowlanych winna być wykonywana z zachowaniem staranności i precyzji a wybór technologii zapewnić bezpieczeństwo dla stanu wód powierzchniowych oraz podziemnych.

Teren objęty miejscowym planem zagospodarowania przestrzennego położony jest poza strefami ochronnymi ujęć wody gm. Zławieś Wielka. Zagrożeniem dla wód gruntowych są ścieki socjalno – bytowe. Instrumentem koordynującym działania w zakresie odprowadzania i oczyszczania ścieków komunalnych jest Krajowy program oczyszczania ścieków komunalnych. Uchwała nr III/68/15 Sejmiku Województwa Kujawsko-Pomorskiego z dnia 26 stycznia 2015 r. wyznacza aglomerację Zławieś Wielka o równoważnej liczbie mieszkańców 8262 z oczyszczalnią ścieków zlokalizowaną na terenie Złejwsi Wielkiej (nr działki: 273/4, obręb: 0014 Toporzysko), której obszar odbioru ścieków obejmuje miejscowości: Czarnowo (w części), Gierkowo, Pędzewo (w części), Rzęczkowo (w części), Skłudzewo (w części), Toporzysko (w części), Zławieś Mała (w części), Zławieś Wielka (w części). Obszar aglomeracji obejmuje swym zasięgiem system istniejącej i projektowanej kanalizacji zbiorczej w ww. miejscowościach. Na terenie aglomeracji funkcjonuje sieć kanalizacyjna o długości 78,2 km w tym 35 km kanalizacji grawitacyjnej i 43,2 km kanalizacji tłocznej. Sieć zakończona jest mechaniczno-biologiczną oczyszczalnią ścieków zlokalizowaną na terenie gminy Zławieś Wielka w miejscowości Toporzysko.

Ścieki bytowe z obszaru opracowania winny być odprowadzane do istniejącej lub projektowanej sieci kanalizacji sanitarnej lub do przydomowych oczyszczalni ścieków.

Opisane wyżej zmiany wystąpiłyby na części obszaru, którego dotyczy opracowanie, również w przypadku realizacji ustaleń planu obecnie obowiązującego (Czarnowo).



Ryc. 9. Obszar i granice aglomeracji Zławieś Wielka. Źródło: Uchwała Nr III/68/15 Sejmiku Województwa Kujawsko-Pomorskiego z dnia 26 stycznia 2015 r.

## POWIETRZE

Projektowanie zagospodarowanie przestrzenne terenu objętego miejscowym planem zagospodarowania przestrzennego nie stanowi istotnych zagrożeń dla stanu jakości powietrza atmosferycznego. Wynika to z faktu, iż planowane inwestycje - zabudowa budynkami mieszkalnymi jednorodzinnymi i/lub budynkami o funkcji usług nieuciążliwych nie należą do przedsięwzięć mogących zawsze lub potencjalnie

znacząco oddziaływać na środowisko. Negatywny wpływ realizacji planu miejscowego na stan powietrza atmosferycznego będzie minimalny. Jedyne na etapie realizacji ww. inwestycji może być nieco większy i krótkotrwały lub chwilowy, wywołany pracą maszyn budowlanych i zwiększonym natężeniem transportu. Projektowane inwestycje jakimi są obiekty mieszkalne i usługowe nie będą powodować ponadnormatywnego oddziaływania na stan czystości powietrza. Planowany sposób zagospodarowania nie powinien przyczynić się do powstania znaczącego zagrożenia środowiska w zakresie emisji pyłów i gazów do powietrza. Wprowadzenie nakazu stosowania technologii bezemisyjnych lub paliw i technologii niskoemisyjnych, zgodnie z przepisami odrębnymi, nie powinien zwiększyć obecnego poziomu zanieczyszczenia. Źródłem emisji jest również ruch pojazdów samochodowych, jednak wpływ nowego zagospodarowania na wzrost emisji będzie niewielki ze względu na charakter dojazdów.

Opisane wyżej zmiany wystąpiłyby na części obszaru, którego dotyczy opracowanie, również w przypadku realizacji ustaleń planów obecnie obowiązujących.

## POWIERZCHNIA ZIEMI

Planowane zmiany przeznaczenia terenów wywołają zmiany i przekształcenia powierzchni ziemi. Zmiany te będą negatywne, lokalne, bezpośrednie i stałe. Nastąpią one na skutek realizacji nowej zabudowy na terenach zabudowy mieszkaniowej i usługowej, budowy nowych dróg wewnętrznych i dojazdów oraz zmiany przeznaczenia gruntów leśnych na cele nieleśne.

Realizacja nowego zainwestowania nie spowoduje wielkoskalowych przekształceń rzeźby terenu, a tylko zabudowę i utwardzenie części obszaru.

W trakcie realizacji inwestycji, a zwłaszcza podczas wykonywania wykopów pod fundamenty budynków, urządzenia infrastruktury technicznej i budowę dróg nastąpi naruszenie i częściowe zniszczenie fizycznej i biologicznej struktury powierzchniowej warstwy gleby. Zmiany te, wiążące się z posadowieniem budynków i wykonaniem podbudowy pod drogi będą nieodwracalne. Projekt planu w sposób właściwy zabezpiecza ochronę powierzchni ziemi.

Opisane wyżej zmiany wystąpiłyby na części obszaru, którego dotyczy opracowanie, również w przypadku realizacji ustaleń planu obecnie obowiązującego.

## KRAJOBRAZ

Realizacja ustaleń projektu planu spowoduje zmiany krajobrazu. Będą to zmiany negatywne, bezpośrednie, skumulowane i długoterminowe. Na terenie dotychczas niezabudowanym powstaną nowe budowle – budynki mieszkaniowe i usługowe. Zmianie ulec może fizjonomia krajobrazu, gdyż mogą powstać nowe dominanty krajobrazowe na tle otaczających użytków rolnych.

Aby zminimalizować negatywny wpływ planowanych inwestycji budowlanych na krajobraz projekt planu zawiera szereg ustaleń w zakresie gabarytów potencjalnej zabudowy. W szczególności ograniczono intensywność zabudowy i wysokość budynków do 12 m. Wprowadzono zapisy dotyczące kształtowania dachów, zapewniające spójność z pobliską zabudową. Są to istotne ustalenia minimalizujące negatywne oddziaływania nowej zabudowy na krajobraz.

Można stwierdzić, że zapisy zawarte w projekcie planu wystarczająco zabezpieczają ochronę krajobrazu i wymagania kształtowania ładu przestrzennego.

Opisane wyżej zmiany wystąpiłyby na części obszaru, którego dotyczy opracowanie, również w przypadku realizacji ustaleń planów obecnie obowiązujących.

## KLIMAT

Realizacja nowej zabudowy i nowych dróg nie spowoduje negatywnego oddziaływania na klimat. Specyfika planowanego zainwestowania i nowej zabudowy upoważnia do stwierdzenia, że suma emisji zanieczyszczeń energetycznych i komunikacyjnych nie wywoła zmian odczuwalnych w skali ponadlokalnej i nie wpłynie na efekt cieplarniany. Z kolei obserwowane zmiany klimatyczne, polegające na dużej zmienności zjawisk pogodowych i wzroście średniej temperatury powietrza, częstszym występowaniu zjawisk typu: trąby powietrzne, silne ulewy, gradobicia, ale i również długie okresy bezopadowe, nie będą negatywnie oddziaływać na planowaną zabudowę.

Opisane wyżej zmiany wystąpiłyby na części obszaru, którego dotyczy opracowanie, również w przypadku realizacji ustaleń planów obecnie obowiązujących.

## ZASOBY NATURALNE

Realizacja ustaleń projektu planu spowoduje niewielkie negatywne oddziaływania na zasoby naturalne. Ustalenia planu przewidują realizację zieleni urządzonej na gruntach leśnych. Pomimo objęcia całego zakresu planu miejscowego obszaru obok krzyża ks. Jerzego Popiełuszki w Górsku – gmina Zławieś Wielka wnioskiem o zmianę przeznaczenia gruntów leśnych na cele nieleśne, ubytek w drzewostanie będzie niewielki, ze względu na planowane zaadaptowanie terenu leśnego na miejsce pamięci, wykorzystanie istniejącej szaty roślinnej i ustalenie wysokiego minimalnego udziału powierzchni biologicznie czynnej. Mimo, iż nastąpi niewielki ubytek gruntów leśnych, nie będzie to oddziaływanie znaczące, gdyż w otoczeniu znajduje się duży kompleks leśny.

Opisane wyżej zmiany wystąpiłyby na części obszaru, którego dotyczy opracowanie, również w przypadku realizacji ustaleń planu obecnie obowiązującego.

Na terenie objętym opracowaniem i w jego sąsiedztwie nie występują udokumentowane złoża kopalin.

## ZABYTKI

Ustalenia projektu planu nie będą oddziaływały negatywnie na zabytki. W rejonie obszaru objętego projektem planu zidentyfikowano objęty ochroną konserwatorską nieruchomy zabytku archeologiczny, nieekspozowanego z nawarstwieniami kulturowymi, ujęty w wojewódzkiej ewidencji zabytków (Czarnowo). Ustalenia planu przewidują wyznaczenie obszaru obserwacji archeologicznych „OW” oraz nakaz uwzględnienia ochrony powyższych zabytków, zgodnie z przepisami odrębnymi.

## DOBRA MATERIALNE

Realizacja projektu planu nie spowoduje znaczących oddziaływań na dobra materialne. Realizacja nowej zabudowy mieszkaniowej i usługowej nie wpłynie negatywnie na już istniejące w sąsiedztwie obiekty. Realizacja ustaleń projektu planu nie spowoduje zniszczenia lub degradacji żadnych dóbr materialnych w postaci budynków, dróg, linii kolejowych itp.

Poniżej w formie tabelarycznej wskazano potencjalne zgeneralizowane oddziaływanie ustaleń planu na poszczególne komponenty środowiska, w tym na zdrowie ludzi, gdzie:

+ oznacza występowanie oddziaływania,

- oznacza brak oddziaływania.

KOMPONENT ŚRODOWISKA	RODZAJ				CZAS					PRZESTRZEŃ	
	bezpośrednie	pośrednie	wtórne	skumulowane	krótkoterminowe	średnioterminowe	długoterminowe	stałe	chwilowe	lokalne	ponadlokalne
Prawne formy ochrony przyrody	-	-	-	-	-	-	-	-	-	-	-
Różnorodność biologiczna	-	+	-	+	-	-	+	+	-	+	-
Ludzie	-	-	-	-	-	-	-	-	-	-	-
Fauna	+	-	-	+	-	-	+	+	-	+	-
Flora	+	-	-	+	-	-	+	+	-	+	-
Woda	+	-	-	+	-	-	-	+	-	+	-
Powietrze	+	-	-	+	-	-	+	-	-	+	-
Powierzchnia ziemi	+	-	-	-	-	-	-	+	-	+	-
Krajobraz	+	-	-	-	-	-	-	+	-	+	-
Klimat	-	+	-	-	-	-	+	-	-	+	-
Zasoby naturalne	+	-	-	+	-	-	-	+	-	+	-
Zabytki	-	-	-	-	-	-	-	-	-	-	-
Dobra materialne	-	-	-	-	-	-	-	-	-	-	-

Analizując zanotowane w tabeli wyniki z przeprowadzonej oceny wpływu realizacji projektów mpzp na poszczególne komponenty środowiska, należy stwierdzić,

że planowane zmiany funkcji i zagospodarowania terenu na całym obszarze objętym opracowaniem spowodują w umiarkowanym stopniu ingerencję w środowisko przyrodnicze. Analiza ocen poszczególnych elementów środowiska pozwala stwierdzić, że w większości będą to zmiany mało znaczące i średnio znaczące.



Realizacja planu nie spowoduje znaczącego negatywnego oddziaływania na którykolwiek z elementów środowiska, przeciwnie w przypadku respektowania zapisów planu, powinna nastąpić jego poprawa.

Podsumowując – w przypadku przestrzegania przepisów planu, nie powinny nastąpić znaczące zmiany w funkcjonowaniu środowiska przyrodniczego obszaru, a występowanie kolizji powinno być minimalizowane. Projekt planu zakłada restrykcyjne ustalenia w sposobie zagospodarowania terenu oraz ograniczenia w ich użytkowaniu, mające na celu kształtowanie zamierzonego zagospodarowania w sposób planowy i racjonalny z punktu widzenia zasad ochrony środowiska, przyrody i krajobrazu kulturowego.

#### **8. Rozwiązania mające na celu zapobieganie, ograniczanie lub kompensację przyrodniczą negatywnych oddziaływań na środowisko**

Przyjęto, że podstawowe ustalenia projektów mpzp - dla działki nr 485 położonej w miejscowości Zławieś Mała – gmina Zławieś Wielka; - dla obszaru obok krzyża ks. Jerzego Popiełuszki w Górsku – gmina Zławieś Wielka; - dla działki nr 232/8 położonej w miejscowości Czarnowo – gmina Zławieś Wielka, w pełni uwzględniają kierunki

i zasady polityki przestrzennej, określone w Studium uwarunkowań i kierunków zagospodarowania przestrzennego gminy Zławieś Wielka. Ustalone warunki zagospodarowania terenu, wynikają z potrzeb ochrony środowiska oraz prawidłowości gospodarowania zasobami przyrody, które zawarte zostały w przepisach ogólnych i szczegółowych tekstu planu.

Zgeneralizowane rozwiązania mające na celu zapobieganie, zmniejszanie lub kompensowanie szkodliwych oddziaływań na środowisko naturalne, w tym zdrowie ludzi zestawiono poniżej:

- kompleksowo chronić środowisko przyrodnicze na całym terenie;
- nie dopuszczać do zanieczyszczania gruntów i wód gruntowych;
- odpady powstałe w czasie budowy należy przekazać wyspecjalizowanym firmom, posiadającym odpowiednie zezwolenia, w celu ich utylizacji;
- odpady niebezpieczne powinny być gromadzone w miejscu zadaszonym, do którego nie będą miały dostępu osoby postronne. Należy je przechowywać

- w opakowaniach szczelnych i specjalnie oznakowanych. Odpady w postaci gleby i ziemi, w szczególności te powstałe przy pracach fundamentowych (gleba), powinny być wykorzystane do zasypania wykopów i niwelacji terenu;
- w celu zmniejszenia uciążliwości emisji związanej z hałasem dla okolicznych mieszkańców, prace realizowane w okolicy zabudowań mieszkaniowych powinny być prowadzone jedynie w porze dziennej;
  - do zanieczyszczenia wód gruntowych mogłoby dojść jedynie w przypadku awarii sprzętu mechanicznego pracującego przy budowie przedsięwzięcia i nie podjęcia odpowiednich działań zaradczych. W celu neutralizacji powyższego zagrożenia, plac budowy powinien być zaopatrzony w odpowiednie sorbenty do strącania substancji ropopochodnych;
  - należy zapewnić pracownikom budowlanym dostęp do zaplecza sanitarnego w postaci przewoźnych toalet, które powinny być regularnie opróżniane przez odpowiednie podmioty;
  - należy właściwie zorganizować miejsca budowy i zaplecza, co pozwoli na ograniczenie negatywnego oddziaływania na pokrywę glebową i szatę roślinną obszaru;
  - w celu ochrony gleb w fazie budowy przy wykonywaniu wykopu fundamentowego należy oddzielnie składować humus, a oddzielnie składować grunt znajdujący się pod humusem (np. piasek czy glinę). Po zakończeniu prac fundamentowych nadmiar gruntu należy zagospodarować, wierzch terenu należy pokryć warstwą humusu o grubości takiej, jak przed jego usunięciem;
  - w przypadku konieczności wykonania odwodnienia wykopów pod fundamenty należy do minimum ograniczyć czas obniżania zwierciadła wody gruntowej;
  - w razie gdyby podczas wykonywania prac dostrzeżono stanowiska objęte ochroną gatunkową, należy powiadomić odpowiednie służby przyrodnicze i postępować według przepisów odrębnych.

## **9. Przewidywane metody i częstotliwości analizy skutków realizacji projektu planu oraz rozwiązania alternatywne do projektu planu**

W ramach metod analizy skutków realizacji postanowień projektów miejscowych planów zagospodarowania przestrzennego: - dla działki nr 485 położonej w miejscowości Zławieś Mała – gmina Zławieś Wielka; - dla obszaru obok krzyża ks.

Jerzego Popiełuszki w Górsku – gmina Zławieś Wielka; - dla działki nr 232/8 położonej w miejscowości Czarnowo – gmina Zławieś Wielka, proponuje się kontrolę m.in.: zasięgu przestrzennego planowanej zabudowy, wpływu prac budowlanych na środowisko, itp., w celu ograniczenia przekształceń środowiska, podczas realizacji zapisów wynikających z projektu planu. Proponuje się monitoring z zakresu badania wskaźnika zainwestowania, w tym wskaźnika powierzchni biologicznie czynnej na obszarach inwestycji, sprawdzania rodzaju i adekwatności lokowanych funkcji w kontekście przeznaczenia terenu ustalonego w planie a także zachowania wymogów dotyczących zasad ochrony środowiska. Analiza skutków realizacji planu w powyższym zakresie, powinna następować każdorazowo przy realizacji, zgodnej z planem, kolejnych obiektów budowlanych. Dla zachowania przejrzystości, proponuje się pominąć elementy, które kontrolowane są przez powołane do tego instytucje w ramach Państwowego Monitoringu Środowiska, a stanowiące istotny element kontroli stanu środowiska jak np. czystość wód powierzchniowych oraz jakość powietrza atmosferycznego.

## ROZWIĄZANIA ALTERNATYWNE DO PROJEKTU PLANU

Zaproponowane w projekcie miejscowego planu zagospodarowania przestrzennego rozwiązania w zakresie przeznaczenia terenu, sposobu jego zagospodarowania, warunków dla projektowanej zabudowy oraz zasad obsługi technicznej i komunikacyjnej, gwarantują prawidłowe funkcjonowanie omawianych obszarów. Nie istnieje potrzeba wskazania alternatywnego w stosunku do przedstawionego w projekcie planu rozwiązania w zakresie zagospodarowania obszaru. Na części obszaru objętego opracowaniem obowiązuje obecnie plan miejscowy, przyjęty Uchwałą Nr IX/88/91 Rady Gminy Zławieś Wielka z dnia 21 sierpnia 1991 r., zmieniony Uchwałami Nr IV/30/2003 i IV/30/2003 Rady Gminy Zławieś Wielka z dnia 19 marca 2003 r., którego ustalenia wprowadzają już na analizowanym obszarze możliwość zabudowy.

### **10. Streszczenie sporządzone w języku niespecjalistycznym**

Prognoza oddziaływania na środowisko jest sporządzana obowiązkowo dla miejscowych planów zagospodarowania przestrzennego. Niniejsze opracowanie

zostało sporządzone dla potrzeb projektu miejscowego planu zagospodarowania przestrzennego: - dla działki nr 485 położonej w miejscowości Zławieś Mała – gmina Zławieś Wielka; - dla obszaru obok krzyża ks. Jerzego Popiełuszki w Górsku – gmina Zławieś Wielka; - dla działki nr 232/8 położonej w miejscowości Czarnowo – gmina Zławieś Wielka. Opracowanie to poddaje analizie stan środowiska przyrodniczego obszaru, jego zagrożenia i potencjalne zmiany w wyniku realizacji ustaleń planu. Stan środowiska przyrodniczego na omawianym obszarze jest dobry. Celem planu jest określenie zasad kształtowania polityki przestrzennej i sposobu postępowania w sprawach przeznaczania terenu na określone cele oraz ustalania zasad ich zagospodarowania i zabudowy. Projekt planu wskazuje ponadto zasady ochrony i kształtowania ładu przestrzennego, zasad ochrony środowiska, przyrody i krajobrazu kulturowego. Część terenu objętego miejscowymi planami zagospodarowania przestrzennego (Czarnowo, Zławieś Mała), zgodnie z zapisami Studium, przeznaczona jest pod tereny zabudowy usługowo – mieszkaniowej intensywnej w obszarze pasma urbanizacji. Obszary funkcjonalne pasma urbanizacji stanowią tereny szeroko rozumianych działań inwestycyjnych z jednoczesnym ukierunkowaniem na przebudowę funkcjonalną i porządkowanie istniejących różnorodnych form zabudowy i zagospodarowania terenu, a także z ukierunkowaniem na udostępnianie do zabudowy potencjalnych terenów rozwojowych, w sposób najlepiej wykorzystujący potencjał danej lokalizacji dla określonej funkcji, z eliminacją lub ograniczaniem sytuacji konfliktowych.

Pod względem ochrony środowiska przyrodniczego realizacja niniejszego zadania nie będzie powodować dużych zmian, ani wywierać dużych, znaczących oddziaływań.

W przypadku respektowania przepisów planu, nie powinny nastąpić znaczące zmiany w funkcjonowaniu środowiska przyrodniczego obszaru.

Natomiast liczyć się należy z:

- zmniejszeniem powierzchni biologicznie czynnej – w związku z przeznaczeniem części gruntów pod zabudowę,
- na etapie realizacji planowanej inwestycji wystąpić mogą negatywne oddziaływania związane z pracą maszyn (hałas, emisja spalin, pyłów), m.in. płoszenie zwierząt w trakcie prowadzenia prac inwestycyjnych,
- zmianą przeznaczenia gruntów leśnych na cele nieleśne w miejscowości Górsk.

Należy zaznaczyć, że w przypadku nieuchwalenia projektowanego planu w mocy

pozostaną obowiązujące na części analizowanego obszaru miejscowy plan zagospodarowania przestrzennego przyjęty Uchwałą Nr IX/88/91 Rady Gminy Zławieś Wielka z dnia 21 sierpnia 1991 r., zmieniony Uchwałami Nr IV/30/2003 i IV/30/2003 Rady Gminy Zławieś Wielka z dnia 19 marca 2003 r. Brak uchwalenia projektowanego planu nie wprowadzi więc w ustalonym dotychczasowym zagospodarowaniu terenu istotnych zmian.