

**UCHWAŁA NR XX/118/2016**  
**RADY GMINY ZŁAWIEŚ WIELKA**  
**z dnia 11 maja 2016 r.**

w sprawie uchwalenia miejscowego planu zagospodarowania przestrzennego dla działki nr 498 położonej w miejscowości Czarnowo – gmina Zławieś Wielka.

Na podstawie art. 20 ust. 1 ustawy z dnia 27 marca 2003 r. o planowaniu i zagospodarowaniu przestrzennym (t. j. Dz. U. z 2015 r. poz. 199 z późn. zm.<sup>1</sup>) w związku z art. 18 ust. 2 pkt 5 ustawy z dnia 8 marca 1990 r. o samorządzie gminnym (Dz. U. z 2016 r. poz. 446) oraz Uchwałą Nr XIII/67/2015 Rady Gminy Zławieś Wielka z dnia 8 października 2015 roku w sprawie przystąpienia do sporządzenia miejscowego planu zagospodarowania przestrzennego dla działki nr 498 położonej w miejscowości Czarnowo – gmina Zławieś Wielka, po stwierdzeniu, że nie narusza on ustaleń studium uwarunkowań i kierunków zagospodarowania przestrzennego Gminy Zławieś Wielka, uchwalonego Uchwałą Rady Gminy Zławieś Wielka Nr IX/47/2011 z dnia 19 października 2011 r. zmienionego uchwałą Rady Gminy Zławieś Wielka Nr XX/116/2016 z dnia 11 maja 2016 r.

uchwala się, co następuje:

**Rozdział 1**  
**Ustalenia ogólne**

**§1**

1. Uchwala się miejscowy plan zagospodarowania przestrzennego dla działki nr 498 położonej w miejscowości Czarnowo – gmina Zławieś Wielka, zwany dalej planem.
2. Planem objęto obszar, którego granice przedstawia rysunek planu w skali 1:1000, stanowiący załącznik nr 1 do niniejszej uchwały.
3. Integralną częścią uchwały są:
  - 1) rysunek planu w skali 1:1000, stanowiący załącznik nr 1 do uchwały;
  - 2) rozstrzygnięcie o sposobie rozpatrzenia uwag do projektu planu, stanowiące załącznik nr 2 do uchwały;

---

<sup>1</sup> zmiana tekstu jednolitego wymienionej ustawy została ogłoszona w Dz. U. z 2015 r. poz. 443, 774, 1265, 1434, 1713, 1777, 1830, 1890.

- 3) rozstrzygnięcie o sposobie realizacji zapisanych w planie inwestycji z zakresu infrastruktury technicznej, należących do zadań własnych gminy oraz zasadach ich finansowania, zgodnie z przepisami o finansach publicznych, stanowiące załącznik nr 3 do uchwały.
4. Następujące oznaczenia graficzne zawarte na rysunku planu są obowiązującymi ustaleniami planu:
  - 1) przeznaczenie terenu;
  - 2) granica obszaru objętego planem;
  - 3) wymiarowanie.

## §2

Ilekróć w uchwale jest mowa o:

- 1) **terenie** – należy przez to rozumieć obszar objęty ustaleniami planu;
- 2) **symbolu terenu** – należy przez to rozumieć oznaczenie terenu, zgodnie z oznaczeniami na rysunku planu.

## Rozdział 2

### Ustalenia szczegółowe

## §3

Dla terenu oznaczonego na rysunku planu symbolem **KDW** ustala się:

- 1) przeznaczenie:
  - a) podstawowe – teren drogi wewnętrznej,
  - b) dopuszczalne – urządzenia infrastruktury technicznej, w tym nie związane z obsługą drogi;
- 2) zasady ochrony i kształtowania ładu przestrzennego – zakaz lokalizacji tymczasowych obiektów budowlanych, nie związanych z obsługą drogi za wyjątkiem urządzeń infrastruktury technicznej;
- 3) zasady ochrony środowiska, przyrody i krajobrazu – nie występuje potrzeba określania;
- 3a) zasady kształtowania krajobrazu – nie występuje potrzeba określania;
- 4) zasady ochrony dziedzictwa kulturowego i zabytków, w tym krajobrazów kulturowych, oraz dóbr kultury współczesnej – nie występuje potrzeba określania;
- 5) wymagania wynikające z potrzeb kształtowania przestrzeni publicznych – zakaz lokalizacji wolno stojących nośników reklamowych;

- 6) zasady kształtowania zabudowy oraz wskaźniki zagospodarowania terenu, maksymalna i minimalna intensywność zabudowy jako wskaźnik powierzchni całkowitej zabudowy w odniesieniu do powierzchni działki budowlanej, minimalny udział procentowy powierzchni biologicznie czynnej w odniesieniu do powierzchni działki budowlanej, maksymalna wysokość zabudowy, minimalna liczba miejsc do parkowania w tym miejsca przeznaczone na parkowanie pojazdów zaopatrzonych w kartę parkingową i sposób ich realizacji oraz linie zabudowy i gabaryty obiektów – szerokość drogi wewnętrznej, zgodnie z rysunkiem planu;
- 7) **granice i sposoby zagospodarowania terenów lub obiektów podlegających ochronie, na podstawie odrębnych przepisów, terenów górniczych, a także obszarów szczególnego zagrożenia powodzią, obszarów osuwania się mas ziemnych, krajobrazów priorytetowych określonych w audycie krajobrazowym oraz w planach zagospodarowania przestrzennego województwa – nie występuje potrzeba określania;**
- 8) szczegółowe zasady i warunki scalania i podziału nieruchomości objętych planem miejscowym – nie występuje potrzeba określania;
- 9) szczególne warunki zagospodarowania terenów oraz ograniczenia w ich użytkowaniu, w tym zakaz zabudowy – nie występuje potrzeba określania;
- 10) zasady modernizacji, rozbudowy i budowy systemów komunikacji i infrastruktury technicznej – zgodnie z przepisami odrębnymi;
- 11) sposób i termin tymczasowego zagospodarowania, urządzania i użytkowania terenów – nie występuje potrzeba określania;
- 12) stawki procentowe, **na podstawie których ustala się opłatę, o której mowa w art. 36 ust. 4.** – w wysokości 15%.

### **Rozdział 3**

#### **Przepisy końcowe**

#### **§4**

Wykonanie niniejszej uchwały powierza się Wójtowi Gminy Zławieś Wielka.

#### **§5**

Uchwała wchodzi w życie po upływie 14 dni od dnia jej ogłoszenia w Dzienniku Urzędowym Województwa Kujawsko-Pomorskiego.

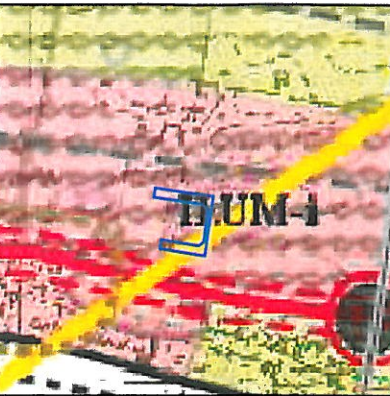
**PRZEWODNICZĄCY**  
Rady Gminy  
*mgr inż. Piotr Pawlikowski*



**MIEJSCOWY PLAN ZAGOSPODAROWANIA  
PRZESTRZENNEGO DLA DZIAŁKI NR 498  
POŁOŻONEJ W MIEJSCOWOŚCI CZARNOWO  
- GMINA ZŁAWIEŚ WIELKA**

Załącznik Nr 1  
do Uchwały Nr XX/118/2016  
Rady Gminy Zławieś Wielka  
z dnia 11 maja 2016 r.

WYRYS ZE STUDIUM UWARUNKOWAŃ  
I KIERUNKÓW ZAGOSPODAROWANIA  
PRZESTRZENNEGO GMINY ZŁAWIEŚ WIELKA



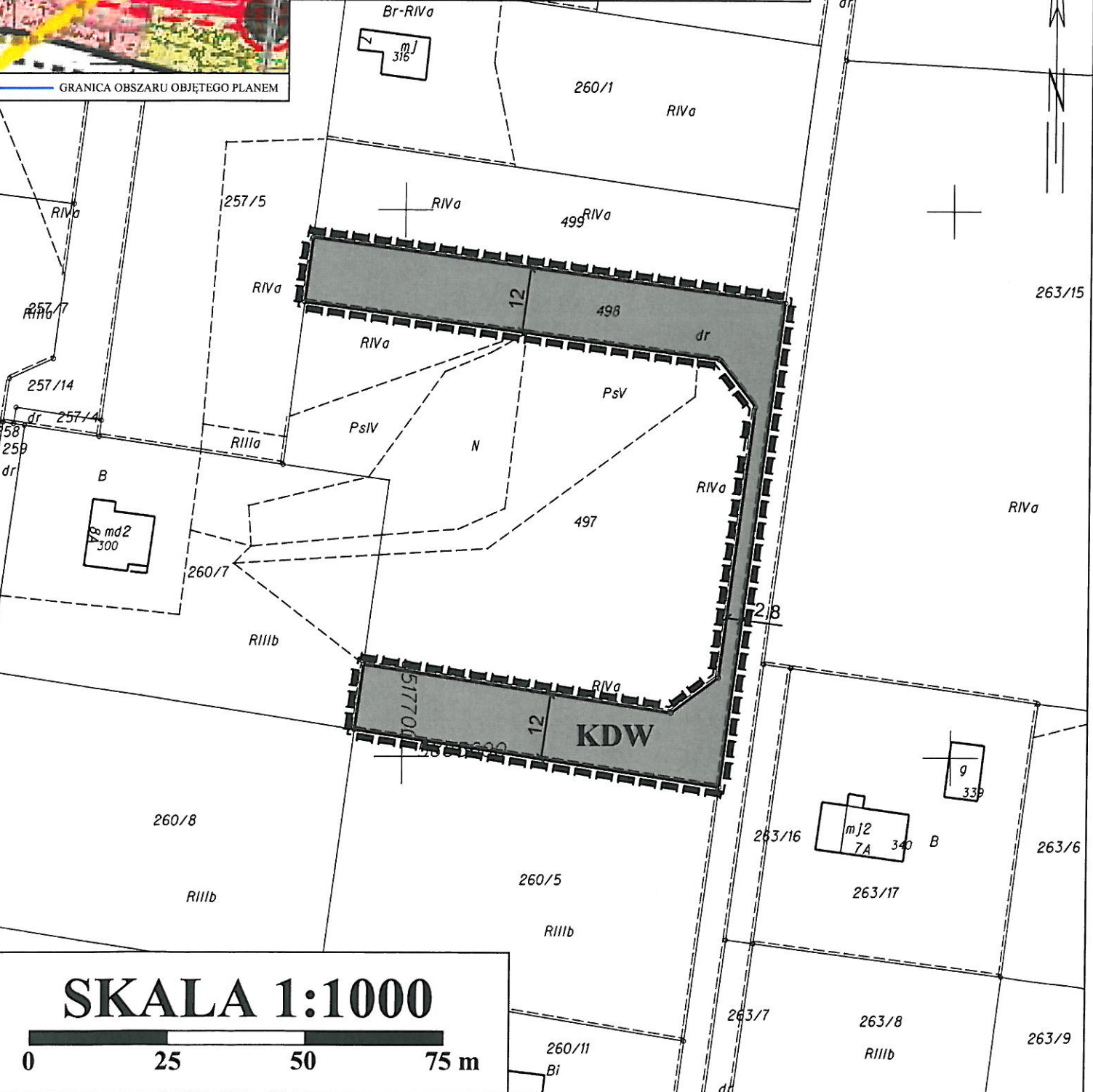
GRANICA OBSZARU OBJĘTEGO PLANEM

**OZNACZENIA OBOWIĄZUJĄCE**

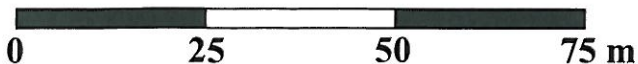
SYMBOL	NAZWA
<b>KDW</b>	Teren drogi wewnętrznej
-----	Granica obszaru objętego planem
← 12 →	Wymiarowanie

**PRZEWODNICZĄCY**  
Rady Gminy

mgr inż. Piotr Pawlikowski



**SKALA 1:1000**





**Załącznik nr 3**  
DO UCHWAŁY NR XX/118/2016  
RADY GMINY ZŁAWIEŚ WIELKA  
z dnia 11 maja 2016 r.

Rozstrzygnięcie Rady Gminy Zławieś Wielka, o sposobie realizacji, zapisanych w planie, inwestycji z zakresu infrastruktury technicznej, które należą do zadań własnych gminy, oraz zasadach ich finansowania, zgodnie z przepisami o finansach publicznych.

Na podstawie art. 20 ust. 1 ustawy z dnia 27 marca 2003 r. o planowaniu i zagospodarowaniu przestrzennym (Dz. U. z 2015 r., poz. 199 z późn. zm.), określa się następujący sposób realizacji oraz zasady finansowania inwestycji z zakresu infrastruktury technicznej, które należą do zadań własnych gminy:

**1. Opis sposobu realizacji inwestycji publicznych:**

- 1) realizacja inwestycji będzie przebiegać zgodnie z obowiązującymi przepisami, w tym m.in. ustawą Prawo budowlane, ustawą o zamówieniach publicznych, o samorządzie gminnym, gospodarce komunalnej i o ochronie środowiska,
- 2) inwestycje w zakresie przesyłania i dystrybucji, energii elektrycznej realizowane będą w sposób określony obowiązującymi przepisami,

**2. Finansowanie inwestycji z zakresu infrastruktury technicznej, które należą do zadań własnych gminy, ujętych w niniejszym planie podlega przepisom ustawy o finansach publicznych.**

**3. Prognozowane źródła finansowania przez gminę:**

- 1) dochody własne,
- 2) dotacje,
- 3) pożyczki preferencyjne,
- 4) fundusze Unii Europejskiej,
- 5) porozumienia publiczno-prywatne.

PRZEWODNICZĄCY  
Rady Gminy  
mgr inż. Piotr Pawlikowski

**UZASADNIENIE**  
**do Uchwały NR XX/118/2016**  
**Rady Gminy Zławieś Wielka**  
**z dnia 11 maja 2016 r.**

Opracowanie przedmiotowego miejscowego planu zagospodarowania przestrzennego wynikało z nowych potrzeb związanych z rozwojem miejscowości Czarnowo.

Dokonana przed podjęciem uchwały intencyjnej przez Wójta Gminy analiza pozwoliła powziąć decyzję o zasadności opracowania miejscowego planu dla stosownych obszarów. Przeprowadzona przez Organ wykonawczy gminy procedura skutkowałą określeniem stosownych wskaźników i parametrów zagospodarowania terenu i warunków zabudowy dla obszaru objętego planem miejscowym. Powzięta uchwała stanowi ponadto wyraz woli Rady Gminy względem kształtowania przestrzeni na terenie gminy. Powyższe wpisuje się w instytucję tzw. władztwa planistycznego gminy i jest przejawem racjonalnego gospodarowania przestrzenią gminy.

Przyjąć zatem należy że niniejsza Uchwała czyni zadość zarówno uwarunkowaniom faktycznym, jak również obowiązującym przepisom prawnym.

**PRZEWODNICZĄCY**  
Rady Gminy  
*mgr inż. Piotr Pawlikowski*

