

Decyzja
o środowiskowych uwarunkowaniach na realizację inwestycji
nr RL.6220.15.2020

Na podstawie:

- art. 37, art. 71 ust. 2, art. 75 ust. 1 pkt 4 oraz art. 82 ustawy z dnia 3 października 2008 r. o udostępnianiu informacji o środowisku i jego ochronie, udziale społeczeństwa w ochronie środowiska oraz o ocenach oddziaływania na środowisko (Dz. U. z 2022r. poz. 1029 ze zm.)
- art. 104 ustawy z dnia 14 czerwca 1960 r. Kodeks Postępowania Administracyjnego (Dz. U. z 2021 r., poz. 735),
- a także § 3 ust. 1 pkt 54 lit. a) rozporządzenia Rady Ministrów z dnia 9 listopada 2010 r. w sprawie przedsięwzięć mogących znacząco oddziaływać na środowisko (Dz. U. z 2019 r., poz. 1839 t.j.)

po rozpatrzeniu wniosku z dnia 22 października 2020 r. złożonego przez Pana Grzegorza Kwiatkowskiego będącego pełnomocnikiem **IBC SE PL3 Sp. z o.o.**

uzgadniam realizację przedsięwzięcia w wariancie alternatywnym, na podstawie raportu o oddziaływaniu na środowisko sporządzonym przez zespół autorów pod kierownictwem Pana Michała Mięsikowskiego i określam następujące warunki:

I. Rodzaj i miejsce realizacji przedsięwzięcia.

Planowane zadanie polega na budowie farmy fotowoltaicznej o mocy łącznej 36 MW wraz z niezbędną infrastrukturą towarzyszącą. Przedsięwzięcie będzie położone w obrębie działek o nr ewidencyjnych: 347/9, 347/7, 420, 422/6, 579/222, w gminie Zławieś Wielka, w powiecie toruńskim, w województwie kujawsko – pomorskim. Ich łączna powierzchnia wynosi około 103 ha, przy czym obszar przeznaczony pod zabudowę instalacji, obejmuje powierzchnię do 60 ha. Inwestycja będzie zajmowała do 58% ww. nieruchomości.

Na przedsięwzięcie składać się będą następujące elementy:

- a) do 197 000 sztuk modułów fotowoltaicznych, o mocy w zakresie około 350 – 700 w każdy,
- b) konstrukcje stalowe lub aluminiowe,
- c) inwertery DC/AC oraz rozdzielnice,
- d) do 66 transformatorów olejowych lub suchych,

- e) stacja kontenerowa WN – 1 szt.,
- f) stacje elektroenergetyczne transformatorowo – rozdzielcze,
- g) układy pomiarowo – zabezpieczające,
- h) linie kablowe elektroenergetyczne SN, WN i nN,
- i) linie telekomunikacyjne,
- j) instalacje ogrodowe, przeciwprzepięciowe i przeciwporażeniowe,
- k) przyłącze energii elektrycznej,
- l) ogrodzenie o wysokości ok. 2,5 m,
- m) oświetlenia terenu,
- n) drogi dojazdowe.

II. Warunki wykorzystania terenu w fazie realizacji i eksploatacji lub użytkowania przedsięwzięcia, ze szczególnym uwzględnieniem konieczności ochrony cennych wartości przyrodniczych, zasobów naturalnych i zabytków oraz ograniczenia uciążliwości dla terenów sąsiednich.

1. Prace budowlane rozpocząć poza okresem lęgowym ptaków oraz kluczowym okresem rozrodu gatunków dziko występujących zwierząt, przypadającym w terminie od 1 marca do 31 sierpnia lub w dowolnym terminie po potwierdzeniu maksymalnie na 2 dni przed zajęciem terenu przez specjalistę przyrodnika braku aktywnych lęgów ptaków oraz rozrodu zwierząt na terenie zamierzenia.
2. Każdorazowo przed podjęciem prac w obrębie wykopów, dokonać kontroli obecności zwierząt w ich obrębie. w przypadku obecności fauny, zwierzę lub zwierzęta odłowić, a następnie przenieść poza obszar robót, do siedliska zapewniającego możliwość dalszej wędrówki.
3. Wykaszanie roślinności na terenie farmy prowadzić po 1 sierpnia, rozpoczynając od centrum farmy w kierunku jej brzegów, dla zminimalizowania zagrożenia śmiertelności dla małych zwierząt, w tym ptaków.
4. W celu minimalizacji i ograniczenia oddziaływań związanych z emisją hałasu, wibracji i zanieczyszczeń do powietrza, prace realizacyjne prowadzić wyłącznie w porze dziennej, tj. w godz. 6:00-22:00.
5. Powstające podczas robót odpady zagospodarować zgodnie z obowiązującymi przepisami, tj.: gromadzić selektywnie, usuwać niezwłocznie z placu budowy, w pierwszej kolejności przekazywać do odzysku, a następnie do unieszkodliwiania

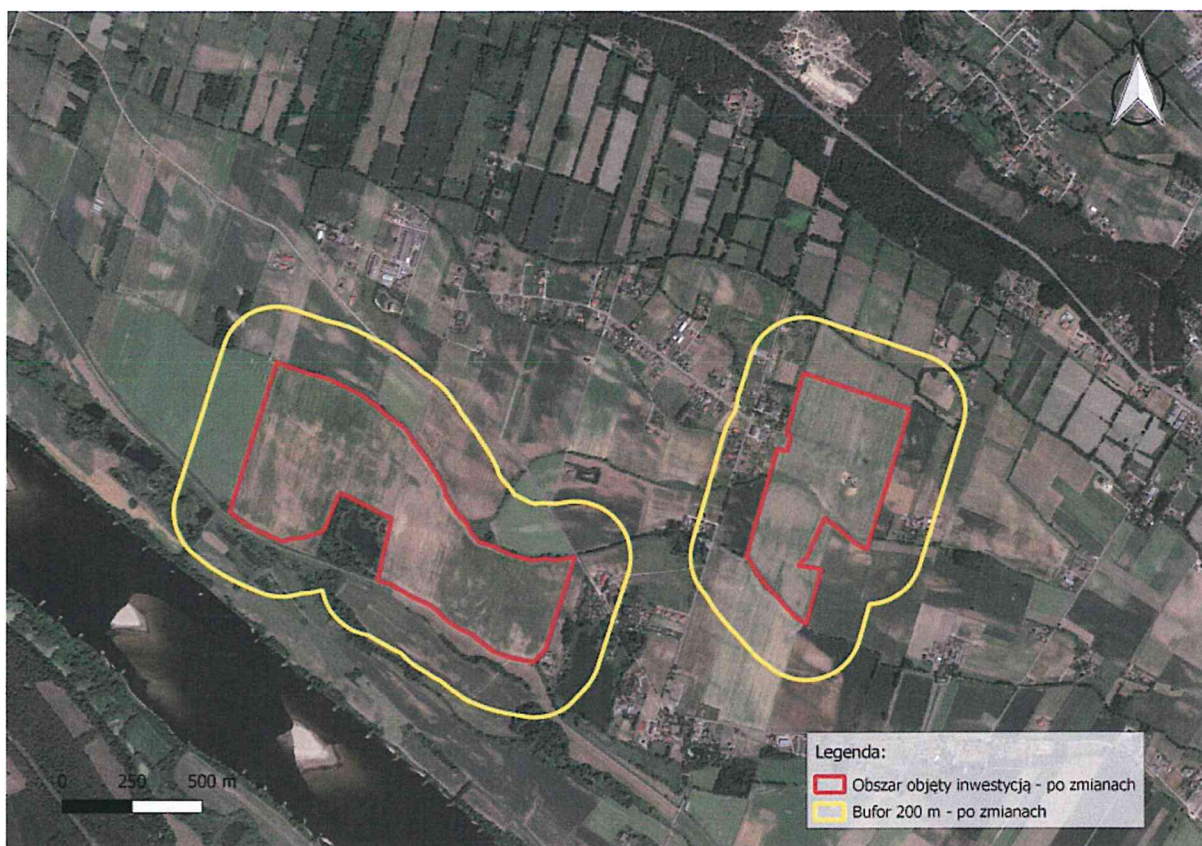
podmiotom posiadającym stosowne zezwolenia w tym zakresie.

6. Odpady o kodzie 16 02 13* wytwarzane w związku z prowadzeniem prac serwisowych oraz naprawą instalacji, a także wymianą paneli, przekazywać niezwłocznie specjalistycznym firmom posiadającym stosowne uprawnienia w zakresie dalszego ich zagospodarowania.
7. W celu zabezpieczenia gruntu oraz wód podziemnych i powierzchniowych przed zanieczyszczeniem substancjami ropopochodnymi, podczas realizacji inwestycji, używać wyłącznie sprawnego sprzętu i monitorować ewentualne wycieki substancji ropopochodnych, które mogą powstać w wyniku awarii.
8. Na etapie funkcjonowania przedsięwzięcia, do mycia paneli fotowoltaicznych stosować wyłącznie czystą wodę (bez środków chemicznych).
9. Nie stosować środków ochrony roślin (herbicydy, pestycydy) oraz nawozów sztucznych na terenie przedmiotowej farmy.
10. Na etapie realizacji inwestycji, w okresie od marca do września, zapewnić nadzór eksperta herpetologa. w ramach prowadzonych działań osoba pełniąca nadzór będzie identyfikować zagrożenia względem płazów oraz wprowadzać stosowne rozwiązania, np. przenoszenie uwięzionych zwierząt lub instalację wygradzeń herpetologicznych:
 - a) płotki wykonane z materiału litego lub siatki o oczkach nie większych niż 0,5 x 0,5 cm,
 - b) wysokość części nadziemnej co najmniej 40 cm,
 - c) szczelnie połączone z gruntem, poprzez wkopanie na głębokość co najmniej 10 cm,
 - d) zapewnić ciągłość oraz utrzymanie sztywności wygradzenia,
 - e) przewieszka o szerokości co najmniej 5 cm, odgięta w stronę przeciwną do obszaru prowadzenia prac, pod kątem 45-90°, zalecana szerokość daszka to 10 cm,
 - f) po zrealizowaniu inwestycji, wygradzenia zdemontować.
11. Drzewa i krzewy, które nie podlegają wycince a pozostają w zasięgu oddziaływania inwestycji, w przypadku zagrożenia ich uszkodzenia na etapie budowy, zabezpieczyć przed:
 - a) możliwością mechanicznego uszkodzenia, np. poprzez odeskowanie pni drzew i wygradzenie krzewów oraz podwiązywanie kolidujących gałęzi lub ewentualnie wygradzenie skupisk drzew i ich oznakowanie,
 - b) mechanicznym uszkodzeniem bryły korzeniowej, poprzez prowadzenie prac w bezpośrednim sąsiedztwie systemów korzeniowych drzew i krzewów w sposób ręczny, o ile pozwala na to technologia prac. Powstałe ewentualne uszkodzenia

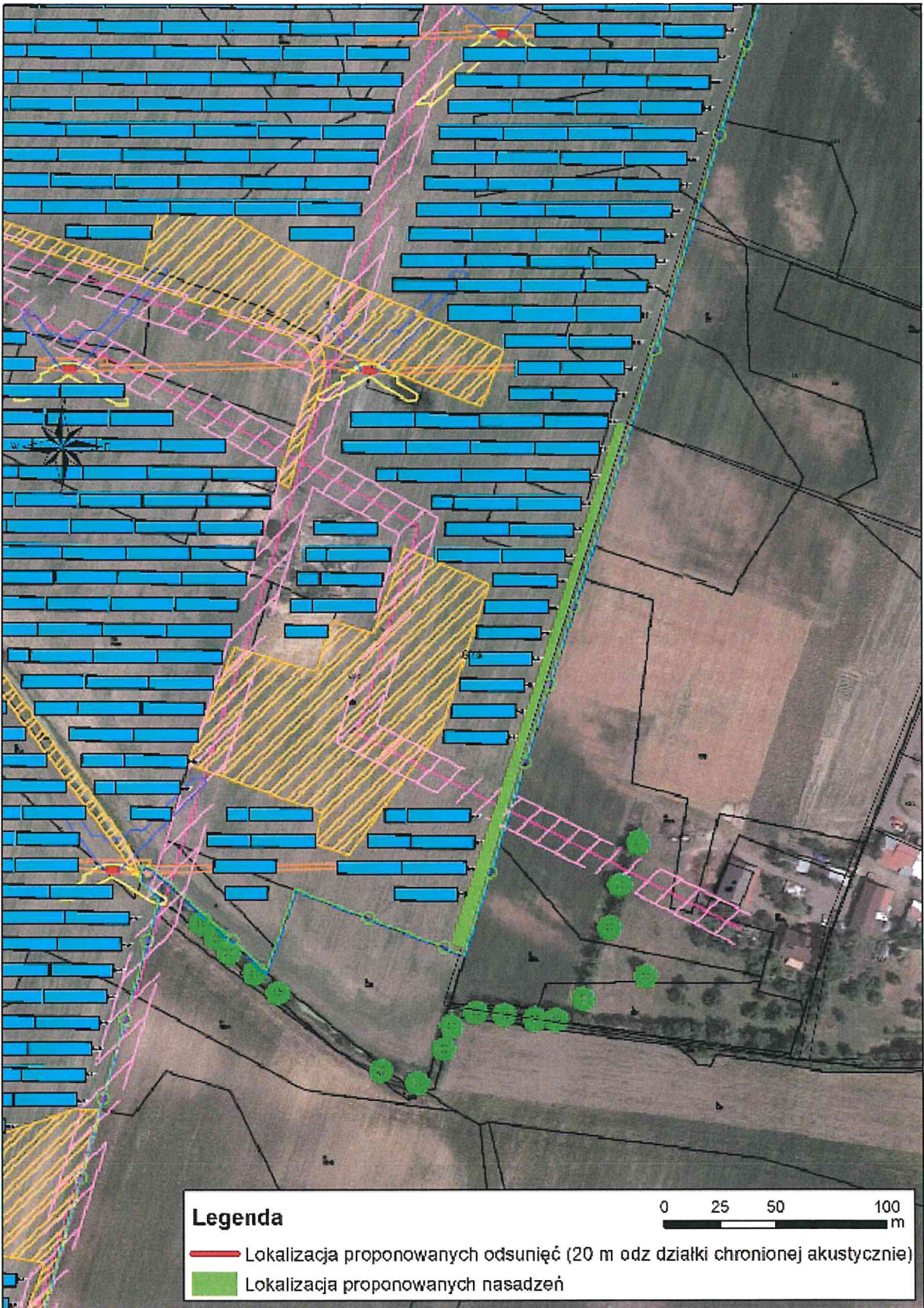
- mechaniczne pni i korzeni zabezpieczyć preparatem grzybobójczym,
- c) przesuszeniem systemu korzeniowego, poprzez jak najszybsze zasypywanie wykopów w obrębie bryły korzeniowej,
 - d) w przypadku konieczności podniesienia poziomu gruntu o więcej niż 30 cm w zasięgu rzutu korony drzew, wykonać warstwę drenażowo - napowietrzającą,
 - e) nie organizować zaplecza budowy lub miejsc postoju maszyn i składowania materiałów w zasięgu rzutu koron drzew.
12. Prowadzić monitoring udatności wprowadzonych nasadzeń roślinności krzewiastej przez okres co najmniej 3 lat oraz w razie potrzeby dokonywać nasadzeń uzupełniających, w miejscach obumarłych sadzonek.

III. Wymagania dotyczące ochrony środowiska konieczne do uwzględnienia w dokumentacji wymaganej do wydania decyzji zgodnie z art. 72 ust. 1 ustawy z dnia 3 października 2008r. o udostępnianiu informacji o środowisku i jego ochronie, udziale społeczeństwa w ochronie środowiska oraz o ocenach oddziaływania na środowisko (Dz. U. z 2021 r., poz. 247 t.j.).

1. W przypadku zastosowania transformatorów olejowych, w celu zabezpieczenia środowiska gruntowo-wodnego przed ewentualnym awaryjnym wyciekami oleju, pod wszystkimi transformatorami wykonać szczelną misę olejów o pojemności pozwalającej pomieścić całą objętość oleju znajdującą się w transformatorze.
2. Zastosować moduły fotowoltaiczne o powierzchni antyrefleksyjnej, co zapobiegnie niepożądanemu efektowi odbicia światła od powierzchni paneli, tzw. olśnieniu.
3. Ogrodzenie terenu zamierzenia wykonać w taki sposób, aby uwzględnić około 15 cm przestrzeń między gruntem a ogrodzeniem, celem zapewnienia możliwości swobodnej wędrówki małych zwierząt.
4. Inwestycję zrealizować w obrębie terenu wskazanego na poniższym rysunku (źródło: załącznik nr 2 do uzupełnienia z dnia 21 marca 2022 r.), z wyłączeniem cieków znajdujących się na działce nr 579/222 obręb Górsk, gm. Zławieś Wielka oraz użytków rolnych III klasy bonitacyjnej, a także drzew i krzewów (zachować wszystkie drzewa i krzewy położone na terenie działek inwestycyjnych).



5. W celu wyeliminowania możliwości powstawania zjawiska oślepienia ptaków w locie, zastosować antyrefleksyjne powłoki pokrywające panele fotowoltaiczne.
6. Budynki wykonać lub pomalować w kolorystyce neutralnej, np. odcieniach szarości, brązu i/lub zieleni, aby ograniczyć ich widoczność w krajobrazie.
7. Nie wprowadzać oświetlenia stałego farmy fotowoltaicznej. Dopuszcza się zastosowanie oświetlenia włączanego tylko w przypadku detekcji ruchu, z wykorzystaniem źródła światła o niskiej emisji promieniowania UV (np. LED) oraz lampami skierowanymi w dół.
8. Wprowadzić nasadzenia krzewów wzdłuż ogrodzenia inwestycji (zgodnie z poniższymi trzema rysunkami; źródło: załączniki do uzupełnienia z dnia 30 grudnia 2021 r.). Do nasadzeń stosować rodzime gatunki krzewów, np. jałowiec pospolity, dereń świdwa, bez czarny, tarnina, głóg, szakłak pospolity, trzmielina, kruszyna pospolita, leszczyna pospolita, czeremcha zwyczajna, głóg jednoszyjkowy, bez koralowy, kalina koralowa, berberys zwyczajny. Ewentualne przycinanie krzewów prowadzić poza okresem lęgowym ptaków przypadającym w terminie od 1 marca do 31 sierpnia lub w dowolnym terminie po potwierdzeniu maksymalnie na 2 dni przed przycięciem przez specjalistę przyrodnika braku aktywnych lęgów ptaków oraz rozrodu zwierząt w obrębie krzewów przeznaczonych do przycięcia.







9. Wprowadzić nasadzenia rodzimych gatunków pnączy wzdłuż całego ogrodzenia inwestycji (z wyłączeniem bramy wjazdowej oraz odcinków obsadzonych roślinnością krzewiastą)

IV. Wymogi w zakresie przeciwdziałania skutkom awarii przemysłowych

Inwestycja nie wiąże się z realizowaniem przedsięwzięcia na terenie zakładu o zwiększonym bądź dużym ryzyku pojawienia się awarii przemysłowej w myśl rozporządzenia Ministra Gospodarki z dnia 29 stycznia 2016 r. w sprawie rodzajów i ilości znajdujących się w zakładzie substancji niebezpiecznych, decydujących o zaliczeniu zakładu do zakładu o zwiększonym ryzyku lub dużym ryzyku wystąpienia poważnej awarii przemysłowej (Dz. U. z 2016 r., poz. 138). w związku z powyższym nie ma konieczności określenia wymogów w zakresie przeciwdziałania skutkom awarii.

V. Wymogi w zakresie ograniczenia transgranicznego oddziaływania na środowisko

Ze względu na lokalizację w dużej odległości od granic państwa oraz zakresu oddziaływania inwestycji nie stwierdzono konieczności przeprowadzenia postępowania w sprawie transgranicznego oddziaływania na środowisko.

VI. Stwierdzam konieczności wykonania monitoringu porealizacyjnego.

Przeprowadzić monitoring porealizacyjny w zakresie awifauny lęgowej, migracji płazów oraz średnich i dużych ssaków, a także roślinności. Monitoring awifauny lęgowej prowadzić

z wykorzystaniem metody transektowej, w terminach zgodnych z metodyką Państwowego Monitoringu Środowiska prowadzonego przez Główny Inspektorat Ochrony Środowiska w zakresie Monitoringu Pospolitych Ptaków Lęgowych. Monitoring migracji płazów i ssaków prowadzić w terminach dostosowanych do biologii gatunków stwierdzonych w ramach badań przedrealizacyjnych. Monitoring roślinności prowadzić w okresie wegetacji. Monitoring wykonać w 1, 3 i 5 lub 1, 2 i 3 roku po oddaniu inwestycji do eksploatacji. Na podstawie przeprowadzonych badań przeprowadzić analizę rzeczywistego wpływu inwestycji na ptaki, płazy, ssaki i roślinność (porównanie z wynikami badań przedrealizacyjnych). Wyniki monitoringu przekazywać do Regionalnego Dyrektora Ochrony Środowiska w Bydgoszczy w ciągu 30 dni od zakończenia każdego z cykli badań.

Przed rozpoczęciem realizacji przedsięwzięcia nie należy przeprowadzać oceny oddziaływania na środowisko oraz postępowania w sprawie trans granicznego oddziaływania na środowisko w ramach postępowania w sprawie wydania pozwolenia na budowę.

Uzasadnienie

Wnioskiem z dnia 22 października 2020 r. Pan Grzegorz Kwiatkowski będący pełnomocnikiem IBC SE PL3 Sp. z o.o. wystąpił o wydanie decyzji o środowiskowych uwarunkowaniach dla przedsięwzięcia polegającego na „Budowa farmy fotowoltaicznej PV – Górsk 1, o mocy do 36 MW wraz z infrastrukturą towarzyszącą na działkach o nr ewid. 347/9, 347/7, 420, 422/6, 579/222 w miejscowości Górsk, gm. Zławieś Wielka” Tutejszy organ gminy wszczął postępowanie administracyjne i zawiadomił strony o planowanym przedsięwzięciu obwieszczeniem z dnia 28 października 2020 r. oraz podając do publicznej wiadomości poprzez zamieszczenie obwieszczenia na stronie internetowej Biuletynu Informacji Publicznej Urzędu Gminy Zławieś Wielka <http://www.bip.zlawies.pl/> w zakładce Środowisko – Decyzje oraz na tablicy ogłoszeń w siedzibie Urzędu Gminy w Złejwsi Wielkiej ul. Handlowa 7. Stronom związane z postępowaniem obwieszczenie zostało dostarczone zgodnie z art. 74 ust. 3 ustawy z dnia 3 października 2008r. o udostępnianiu informacji o środowisku i jego ochronie, udziale społeczeństwa w ochronie środowiska oraz o ocenach oddziaływania na środowisko (Dz. U. z 2021 r., poz. 247 t.j.), poprzez umieszczenie na tablicy ogłoszeń w Urzędzie Gminy w Złejwsi Wielkiej oraz na stronie Biuletynu Informacji Publicznej Gminy Zławieś Wielka.

Dla przedsięwzięć mogących potencjalnie znacząco oddziaływać na środowisko, przeprowadzenie oceny zależne jest od woli samego organu wydającego decyzję środowiskową. Organ ten stwierdza bowiem obowiązek bądź brak obowiązku

przeprowadzenia oceny (art. 63 ust. 1 i ust. 2 ustawy o udostępnianiu informacji o środowisku). w przypadku stwierdzenia przez organ obowiązku przeprowadzenia oceny, Wnioskodawca zobowiązany jest do sporządzenia raportu oddziaływania na środowisko, którego zakres określa organ.

Zgodnie z art. 64 ustawy z dnia 3 października 2008 roku o udostępnianiu informacji o środowisku i jego ochronie, udziale społeczeństwa w ochronie środowiska oraz o ocenach oddziaływania na środowisko Wójt Gminy Zławieś Wielka wystąpił do:

- Regionalnego Dyrektora Ochrony Środowiska w Bydgoszczy
- Państwowego Powiatowego Inspektora Sanitarnego w Toruniu
- Państwowego Gospodarstwa Wodnego Wody Polskie

o opinię w zakresie potrzeby przeprowadzenia oceny oddziaływania przedsięwzięcia na środowisko, a w przypadku stwierdzenia takiej potrzeby o ustalenie zakresu raportu o oddziaływaniu w/w przedsięwzięcia na środowisko.

Regionalny Dyrektor Ochrony Środowiska w Bydgoszczy opinią znak: WOO.4220.1091.2020.AG1 z dnia 6 listopada 2020 r. uznał, że dla przedmiotowego zadania inwestycyjnego istnieje konieczność przeprowadzenia oceny oddziaływania na środowisko oraz określił zakres raportu oddziaływania przedmiotowego przedsięwzięcia na środowisko.

Państwowy Powiatowy Inspektor Sanitarny w Toruniu dnia 13 listopada 2020 r. wydało opinię znak N.NZ.40.2.6.10.2020 w której stwierdzono potrzebę przeprowadzenia oceny oddziaływania inwestycji na środowisko.

Państwowe Gospodarstwo Wodne Wody Polskie dnia 17 listopada 2020 r. opinią znak GD.ZZŚ.5.435.534.2020.WL stwierdziło, że dla przedsięwzięcia nie istnieje potrzeba przeprowadzenia oceny oddziaływania na środowisko oraz wskazało warunki, które wymagają uwzględnienia w decyzji środowiskowej.

Wójt Gminy Zławieś Wielka postanowieniem z dnia 9 grudnia 2020 r. znak RL.6220.15.2020 nałożył na inwestora obowiązek przeprowadzenia oceny oddziaływania na środowisko.

Zgodnie z art. 63, ust. 5 ustawy o udostępnianiu informacji o środowisku i jego ochronie, udziale społeczeństwa w ochronie środowiska oraz o ocenach oddziaływania na środowisko w przypadku, o którym mowa w ust. 1 organ wydaje postanowienie o zawieszeniu postępowania w sprawie wydania decyzji o środowiskowych uwarunkowaniach do czasu przedłożenia przez wnioskodawcę raportu o oddziaływaniu przedsięwzięcia na środowisko. Postanowieniem znak RL.6220.15.2020 z dnia 9 grudnia

2020 r. Wójt Gminy Zławieś Wielka zawiesił postępowanie w sprawie wydania decyzji o środowiskowych uwarunkowaniach do czasu przedłożenia przez wnioskodawcę raportu o oddziaływaniu przedsięwzięcia na środowisko. Obwieszczeniem z dnia 9 grudnia 2020 r. Wójt Gminy Zławieś Wielka poinformował społeczeństwo o nałożeniu na inwestora obowiązku przeprowadzenia oceny oddziaływania na środowisko oraz zawieszeniu postępowania administracyjnego o wydanie decyzji o środowiskowych uwarunkowaniach do czasu przedłożenia przez inwestora raportu oddziaływania na środowisko.

W dniu 29 marca 2021 r. wnioskodawca złożył raport oddziaływania przedmiotowego przedsięwzięcia na środowisko. Zgodnie z art. 97 §2 ustawy Kodeks Postępowania Administracyjnego, gdy ustąpiły przyczyny uzasadniające zawieszenie postępowania, organ administracji publicznej podejmuje zawieszony postępowanie z urzędu lub na żądanie strony.

Pismem znak RL.6220.15.2020 z dnia 27 kwietnia 2021 r. na podstawie art. 77 ust. 1 i 2, art. 78 ust. 1 pkt 1 ustawy z dnia 3 października 2008 r. o udostępnieniu informacji o środowisku i jego ochronie, udziale społeczeństwa w ochronie środowiska oraz o ocenach oddziaływania na środowisko, Wójt Gminy w Złejwsi Wielkiej zwrócił się z prośbą do Regionalnego Dyrektora Ochrony Środowiska w Bydgoszczy oraz Państwowego Powiatowego Inspektora Sanitarnego w Toruniu o uzgodnienie raportu oddziaływania na środowisko planowanego przedsięwzięcia – raport sporządzony został zgodnie z postanowieniem Wójta Gminy z dnia 9 grudnia 2020 r. oraz o uzgodnienie realizacji przedsięwzięcia i określenie warunków tej realizacji.

Zgodnie z art. 77 ust. 1 pkt 4 ustawy o oś, organ właściwy do wydania tej decyzji uzgadnia warunki realizacji przedsięwzięcia z organem właściwym w sprawach ocen wodno prawnych o których mowa w przepisach ustawy z dnia 20 lipca 2017 r. – Prawo wodne, chyba że – w przypadku przedsięwzięcia mogącego potencjalnie znacząco oddziaływać na środowisko – organ ten wyraził wcześniej opinię, że nie zachodzi potrzeba przeprowadzenia oceny oddziaływania na środowisko.

Państwowy Powiatowy Inspektor Sanitarny w Toruniu po zapoznaniu się z przedłożonymi materiałami, w tym z raportem o oddziaływaniu na środowisko dla w/w przedsięwzięcia uzgodnił realizację i wskazał warunki, które winna zawierać decyzja o środowiskowych uwarunkowaniach.

Regionalny Dyrektor Ochrony Środowiska w Bydgoszczy pismem z dnia 25 kwietnia 2022 r. znak WOO.4221.65.2021.ADS.10 uzgodnił realizację przedsięwzięcia w wariantcie alternatywnym, na podstawie raportu na podstawie raportu sporządzonego przez zespół autorów pod kierownictwem Pana Michała Mięsikowskiego i określił warunki realizacji.

Na podstawie art. 29, art. 33 ust. 1 i art. 34, w związku z art. 79 ust. 1 ustawy z dnia 3 października 2008 r. o udostępnianiu informacji o środowisku i jego ochronie, udziale społeczeństwa w ochronie środowiska oraz o ocenach oddziaływania na środowisko oraz art. 49 ustawy z dnia 14 czerwca 1960 r. Kodeksu postępowania administracyjnego, Wójt Gminy Zławieś Wielka obwieszczeniem z dnia 28 kwietnia 2022 r. znak RL.6220.15.2020 podał do publicznej wiadomości iż w związku z toczącym się postępowaniem zamierzającym do wydania decyzji o środowiskowych uwarunkowaniach dla przedsięwzięcia pn „Budowa farmy fotowoltaicznej PV – Górsk 1, o mocy do 36 MW wraz z infrastrukturą towarzyszącą na działkach o nr ewid. 347/9, 347/7, 420, 422/6, 579/222 w miejscowości Górsk, gm. Zławieś Wielka”, do tutejszego Urzędu wpłynął raport o oddziaływaniu przedsięwzięcia na środowisko. w związku z powyższym każdy miał prawo składania uwag i wniosków w postępowaniu wymagającym udziału społeczeństwa. z niezbędną dokumentacją sprawy można było zapoznać się w Urzędzie Gminy w Złejwsi Wielkiej, ul. Handlowa 7, (pokój 3, w godz. 8.00 – 14.00) w terminie 30 dni – tj. w dniach 28.04.2022 r. 28.05.2022 r. włącznie. W ww. terminie istnieje możliwość składania uwag i wniosków w przedmiotowej sprawie. Organem właściwym do rozpatrzenia uwag i wniosków jest Wójt Gminy Zławieś Wielka. Uwagi i wnioski złożone po upływie 30-dniowego terminu ich składania pozostaną bez rozpatrzenia.

Zgodnie z art. 37 ustawy z dnia 3 października 2008 r. o udostępnieniu informacji o środowisku i jego ochronie, udziale społeczeństwa w ochronie środowiska oraz o ocenach oddziaływania na środowisko w uzasadnieniu decyzji, niezależnie od wymagań wynikających z przepisów Kodeksu postępowania administracyjnego organ podaje informacje o udziale społeczeństwa w postępowaniu oraz o tym, w jaki sposób zostały wzięte pod uwagę i w jakim zakresie zostały uwzględnione uwagi i wnioski zgłoszone w związku z udziałem społeczeństwa.

Po upływie 30-dniowego terminu składania uwag i wniosków do Wójta Gminy Zławieś Wielka nie wpłynęły żadne pisma z uwagami w sprawie toczącego się postępowania.

Przedmiotowe zamierzenie odpowiada kryteriom określonym ww. rozporządzenia Rady Ministrów z dnia 10 września 2019 r. w sprawie przedsięwzięć mogących znacząco oddziaływać na środowisko, w § 3 ust. 1 pkt 54 lit. a) zabudowa przemysłowa, w tym zabudowa systemami fotowoltaicznymi, lub magazynowa, wraz z towarzyszącą jej infrastrukturą, o powierzchni zabudowy nie mniejszej niż 0,5 ha na obszarach objętych formami ochrony przyrody, o których mowa w art. 6 ust. 1 pkt 1-5, 8-9 ustawy z dnia 16

kwietnia 2004 r. o ochronie przyrody, lub w otulinach form ochrony przyrody, o których mowa w art. 6 ust. 1 pkt 1-3 tej ustawy”.

Powierzchnia planowanej farmy fotowoltaicznej będzie wynosiła do 60 ha.

Teren przedsięwzięcia nie jest objęty obowiązującym miejscowym planem zagospodarowania przestrzennego. Przewidziane w art. 61 ust. 3 ustawy z dnia 27 marca 2003 r. o planowaniu i zagospodarowaniu przestrzennym (Dz. U. z 2021 r., poz. 741 ze zm.), zwolnienie z zasady dobrego sąsiedztwa nie powinno naruszać sposobu funkcjonowania terenów sąsiednich o odmiennym sposobie zagospodarowania, w szczególności terenów mieszkaniowych.

Planowane zadanie polega na budowie farmy fotowoltaicznej o mocy łącznej 36 MW wraz z niezbędną infrastrukturą towarzyszącą. Przedsięwzięcie będzie położone w obrębie działek o nr ewidencyjnych: 347/9, 347/7, 420, 422/6, 579/222, w gminie Zławieś Wielka, w powiecie toruńskim, w województwie kujawsko – pomorskim. Ich łączna powierzchnia wynosi około 103 ha, przy czym obszar przeznaczony pod zabudowę instalacji, obejmuje powierzchnię do 60 ha. Inwestycja będzie zajmowała do 58% ww. nieruchomości.

Na przedsięwzięcie składać się będą następujące elementy:

- a) do 197 000 sztuk modułów fotowoltaicznych, o mocy w zakresie około 350 – 700 w każdy,
- b) konstrukcje stalowe lub aluminiowe,
- c) inwertery DC/AC oraz rozdzielnice,
- d) do 66 transformatorów olejowych lub suchych,
- e) stacja kontenerowa WN – 1 szt.,
- f) stacje elektroenergetyczne transformatorowo – rozdzielcze,
- g) układy pomiarowo – zabezpieczające,
- h) linie kablowe elektroenergetyczne SN, WN i nN,
- i) linie telekomunikacyjne,
- j) instalacje ogrodowe, przeciwprzepięciowe i przeciwporażeniowe,
- k) przyłącze energii elektrycznej,
- l) ogrodzenie o wysokości ok. 2,5 m,
- m) oświetlenia terenu,
- n) drogi dojazdowe.

Na podstawie przeprowadzonej analizy przedłożonej dokumentacji, w tym raporcie o oddziaływaniu przedsięwzięcia na środowisko, ustalono, że realizacja i eksploatacja

inwestycji nie będzie skutkować niekorzystnym wpływem na środowisko przyrodnicze i krajobraz.

Inwestor rozważał wariant lokalizacyjny, przy czym stwierdził on, iż nie dysponuje adekwatną powierzchnią, dlatego też wariant alternatywny został odrzucony przez Inwestora. Wariant alternatywny techniczny umożliwia realizację założeń z wariantu inwestorskiego, ale z dodatkowym odsunięciem elementów inwestycji o 20 metrów, od granicy działek chronionych akustycznie, głównie zajmujących zabudowę mieszkaniową jednorodziną. Pomędzy farmą a zabudową zostaną również wprowadzone nasadzenia zwartej zieleni izolacyjnej, na odcinku z nią graniczącym, z wykorzystaniem gatunków rodzimych.

Reasumując, ze względu na dodatkową ochronę lokalnej społeczności poprzez odsunięcie farmy fotowoltaicznej od zabudowy oraz zastosowanie nasadzeń pomiędzy zabudowaniami a elementami farmy fotowoltaicznej, Inwestor wybrał do realizacji wariant alternatywny, który poprzez wprowadzenie dodatkowych nasadzeń, przyczyni się również do wzrostu różnorodności biologicznej na tym terenie i wykorzystanie ich przez ptaki, jak też owady w celach żerowania.

Eksploatacja farmy fotowoltaicznej związana będzie głównie z zapotrzebowaniem na wodę (do mycia paneli) i energię elektryczną na potrzeby własne instalacji fotowoltaicznej.

Przedsięwzięcie nie należy do kategorii zakładu o zwiększonym, bądź dużym ryzyku pojawienia się awarii przemysłowej, w myśl rozporządzenia Ministra Rozwoju z dnia 29 stycznia 2016 r. w sprawie rodzajów i ilości znajdujących się w zakładzie substancji niebezpiecznych, decydujących o zaliczeniu zakładu do zakładu o zwiększonym lub dużym ryzyku wystąpienia poważnej awarii przemysłowej (Dz. U. z 2016 r., poz. 138 t.j.).

Projektowane przedsięwzięcie nie niesie za sobą ryzyka wystąpienia poważnej katastrofy naturalnej.

Najbliższa zabudowa zamieszkała przez ludzi znajduje się w bezpośrednim sąsiedztwie zadania, na działce o nr ewid. 347/2 obr. Zławieś Wielka.

Na terenie projektowanego zadania nie występują obszary wodno-błotne, inne obszary o płytkim zaleganiu wód podziemnych, w tym siedliska łąkowe oraz ujścia rzek, obszary wybrzeży i środowisko morskie, górskie lub leśne, obszary objęte ochroną, w tym strefy ochronne ujęć wód i zbiorników wód śródlądowych, obszary wymagające specjalnej ochrony ze względu na występowanie gatunków roślin, grzybów i zwierząt lub ich siedlisk lub siedlisk przyrodniczych objętych ochroną, w tym obszary Natura 2000, oraz pozostałe formy ochrony przyrody, a także obszary o krajobrazie mającym znaczenie historyczne, kulturowe lub archeologiczne, przylegające do jezior, uzdrowiska i obszary ochrony uzdrowiskowej.

Zamierzenie zlokalizowane zostanie w obszarze dorzecza Wisły, zgodnie z rozporządzeniem Rady Ministrów z dnia 18 października 2016 r. w sprawie Planu gospodarowania wodami na obszarze dorzecza Wisły (Dz. U. z 2016 r., poz. 1911 t.j.). Zadanie znajduje się w obszarze jednolitych części wód podziemnych oznaczonych europejskimi kodami:

- a) PLGW200039, zaliczonym do regionu wodnego Dolnej Wisły. Stan ilościowy i chemiczny tej JCWPd oceniono jako dobry. Rozpatrywana jednolita część wód podziemnych nie jest zagrożona ryzykiem nieosiągnięcia celów środowiskowych, tj. utrzymania co najmniej dobrego stanu ilościowego i chemicznego wód podziemnych,
- b) PLGW200044, zaliczonym do regionu wodnego Dolnej Wisły. Stan ilościowy i chemiczny tej JCWPd oceniono jako dobry. Rozpatrywana jednolita część wód podziemnych nie jest zagrożona ryzykiem nieosiągnięcia celów środowiskowych, tj. utrzymania co najmniej dobrego stanu ilościowego i chemicznego wód podziemnych.

Inwestycja znajduje się w obszarze jednolitej części wód powierzchniowych oznaczonym europejskim PLRW20001729166 - Dolny Kanał, zaliczonym do regionu wodnego Dolnej Wisły. Ta JCWP posiada status silnie zmienionej części wód, której potencjał oceniono jako zły. Rozpatrywana jednolita część wód powierzchniowych jest zagrożona ryzykiem nieosiągnięcia celów środowiskowych, tj. osiągnięcia co najmniej dobrego potencjału ekologicznego i co najmniej dobrego stanu chemicznego wód powierzchniowych.

Podczas realizacji zadania, ścieki socjalno-bytowe gromadzone będą w przenośnych toaletach, systematycznie opróżnianych przez specjalistyczną firmę.

Planowana farma fotowoltaiczna, z wyjątkiem konieczności usunięcia awarii, wykonywania okresowych przeglądów, konserwacji i czyszczenia, nie wymaga stałej obsługi.

Na etapie eksploatacji inwestycji, w przypadku zastosowania na terenie farmy transformatorów olejowych, w celu uniknięcia przedostania się oleju do środowiska gruntowo-wodnego na skutek awarii, pod transformatorami znajdować się będą szczelne misy olejowe, które są w stanie zmagazynować całą zawartość oleju w transformatorze. z uwagi na bezobsługowy charakter zamierzenia w ramach jego eksploatacji nie przewiduje się pobierania wody i odprowadzania ścieków. Mycie paneli odbywać się będzie przy użyciu wody czystej, bez dodatku detergentów. Zużyta do mycia paneli woda trafi bezpośrednio do gruntu, w związku z czym nie będą powstawały ścieki. Wody opadowe i roztopowe z powierzchni ogniw będą w naturalny sposób spływały do gruntu.

Na podstawie przeprowadzonej analizy zgromadzonej dokumentacji, biorąc pod uwagę charakter zamierzenia, nie przewiduje się wpływu inwestycji na zwiększenie zanieczyszczenia wód powierzchniowych i podziemnych oraz gleby.

Z uwagi na rodzaj (zakres, lokalizację) przedsięwzięcia oraz zastosowane rozwiązania stwierdza się, że jego realizacja nie wpływa na ryzyko nieosiągnięcia celów środowiskowych zawartych w Planie gospodarowania wodami na obszarze dorzecza Wisły.

Eksploatacja elektrowni fotowoltaicznej związana będzie z powstawaniem niewielkiej ilości odpadów, generowanych w związku z utrzymaniem farmy, a głównie usuwaniem usterek urządzeń elektronicznych i elektrycznych.

Na etapie realizacji zadania będą wytwarzane odpady typowe dla prac budowlanych, a także odpady opakowaniowe oraz komunalne. Będą to głównie odpady powstające podczas prowadzenia prac przygotowawczych, budowlanych i montażowych.

Wszystkie odpady będą czasowo gromadzone w odpowiednich pojemnikach, do momentu odbioru przez uprawnioną firmę. Wykonawca robót jest zobowiązany do prowadzenia prawidłowej gospodarki z powstającymi odpadami zgodnie z ustawą z dnia 14 grudnia 2012 r. o odpadach (Dz. U. z 2022 r., poz. 699 t.j.) oraz szczegółowymi aktami wykonawczymi.

Postępowanie z wytworzonymi odpadami powinno być zgodne z podstawowymi zasadami gospodarowania nimi, tj. hierarchią sposobów postępowania z odpadami zawartą w art. 17 ww. ustawy dnia 14 grudnia 2012 r. o odpadach.

Odpady o kodzie 16 02 13* wytwarzane w związku z prowadzeniem prac serwisowych oraz naprawą instalacji, a także wymianą paneli należy niezwłocznie przekazywać specjalistycznym firmom posiadającym stosowne uprawnienia w zakresie dalszego ich zagospodarowania.

W trakcie prowadzenia prac realizacyjnych może nastąpić wzrost emisji zanieczyszczeń do powietrza atmosferycznego oraz poziomu dźwięku, związanego z pracą sprzętu budowlanego i transportem materiałów. Powyższe oddziaływania będą miały charakter przejściowy oraz odwracalny. w celu zminimalizowania uciążliwości związanych z etapem realizacji przedsięwzięcia, prace ziemne powinny być prowadzone wyłącznie w godzinach dziennych (6:00-22:00).

Eksploatacja projektowanej instalacji fotowoltaicznej nie spowoduje znaczącej emisji hałasu do środowiska. Elektrownie fotowoltaiczne należą do przedsięwzięć o małym oddziaływaniu akustycznym na środowisko.

W związku z eksploatacją instalacji fotowoltaicznej nie zachodzi emisja zanieczyszczeń do powietrza z wyjątkiem niewielkiej ich ilości związanych z ruchem pojazdów zapewniających właściwe utrzymanie farmy.

Z przeprowadzonej analizy oddziaływania inwestycji w zakresie generowania pola elektromagnetycznego wynika, iż przedmiotowe zamierzenie nie będzie stanowić zagrożenia dla środowiska w tym zakresie. Elementy farmy fotowoltaicznej charakteryzują się nieznacznym polem magnetycznym, którego oddziaływanie jest pomijalnie małe.

Przedsięwzięcie będzie zlokalizowane poza obszarami chronionymi w myśl ustawy z dnia 16 kwietnia 2004 r. o ochronie przyrody (Dz. U. z 2021 r., poz. 1098 ze zm.), w tym poza wyznaczonymi, mającymi znaczenie dla Wspólnoty i projektowanymi przekazanymi do Komisji Europejskiej obszarami Natura 2000.

Działki przeznaczone pod wykonanie instalacji zespołu fotoogniw o mocy do 36 MW, użytkowane są w większości jako pola uprawne. w ramach prowadzonej procedury teren przeznaczony pod realizację inwestycji został ograniczony. Na terenie ww. działek znajdują się m.in. ciek i zadrzewienia, które zostaną zachowane w obecnej formie. Drzewa i krzewy znajdujące się w sąsiedztwie planowanych prac budowlanych zostaną zabezpieczone przed uszkodzeniem lub zniszczeniem. Teren inwestycji po jej zrealizowaniu zostanie zagospodarowany jako biologicznie czynny.

Realizacja planowanego zamierzenia przy przyjętym rozwiązaniu oraz lokalizacji instalacji fotowoltaicznej nie wymaga naruszania cennych siedlisk przyrodniczych, ich przekształcania, usunięcia drzew i krzewów, czy zajęcia siedlisk wrażliwych.

Celem wyeliminowania zagrożenia niszczenia lęgów gatunków chronionych ptaków, prace zostaną rozpoczęte poza ich okresem lęgowym lub po potwierdzeniu braku lęgów przez specjalistę ornitologa. Dla wyeliminowania zagrożenia niszczenia lęgów na etapie eksploatacji inwestycji, wykaszanie terenu zostanie poprowadzone rozpoczynając od centrum farmy w kierunku jej brzegów.

W celu ograniczenia potencjalnych zagrożeń względem zwierząt przewidziano zastosowanie paneli zabezpieczonych powłoką antyrefleksyjną oraz zasłonięcie otworów w budynkach, uniemożliwiająca ich zasiedlenie przez zwierzęta, w szczególności ptaki i nietoperze. Na etapie funkcjonowania inwestycji wskazano także na konieczność mycia paneli wodą bez dodatków sztucznych detergentów oraz niestosowanie środków ochrony roślin i nawozów sztucznych.

Ponadto, w celu wyeliminowania ryzyka zabijania małych zwierząt wskazano na konieczność kontrolowania wykopów każdorazowo przed podjęciem prac w ich obrębie oraz zastosowanie nadzoru herpetologicznego.

Wskazania dotyczące ograniczenia oświetlenia terenu mają na celu ograniczenie oddziaływania na zwierzęta, w szczególności nietoperze. Ponadto, dla ograniczenia oddziaływania na korytarze ekologiczne wskazano na konieczność zachowania odstępu pomiędzy dolną krawędzią ogrodzenia a powierzchnią gruntu.

W związku z koniecznością ograniczenia oddziaływania inwestycji na krajobraz, budynki zostaną wykonane lub pomalowane w kolorystyce neutralnej oraz zostaną wprowadzone nasadzenia krzewów na wybranych odcinkach ogrodzenia, a także nasadzenia pnączy wzdłuż pozostałej części ogrodzenia inwestycji. Nasadzenia będą także tworzyły dogodne warunki dla chronionych gatunków zwierząt, w szczególności ptaków.

Ponadto, inwestycja zlokalizowana jest w bezpośrednim sąsiedztwie obszarów Natura 2000 Dolina Dolnej Wisły PLB040003 i Dybowska Dolina Wisły PLH040011, gdzie obowiązują uwarunkowania określone art. 33 ustawy o ochronie przyrody w tym zakaz podejmowania działań mogących, osobno lub w połączeniu z innymi działaniami, znacząco negatywnie oddziaływać na cele ochrony obszaru Natura 2000, w tym w szczególności pogorszyć stan siedlisk przyrodniczych lub siedlisk gatunków roślin i zwierząt, dla których ochrony wyznaczono obszar Natura 2000, wpłynąć negatywnie na gatunki, dla których ochrony został wyznaczony obszar Natura 2000, pogorszyć integralność obszaru Natura 2000 lub jego powiązania z innymi obszarami.

Przeprowadzona ocena oddziaływania inwestycji na środowisko, w tym na podstawie badań przyrodniczych przeprowadzonych we wszystkich okresach fenologicznych wykazała brak negatywnego oddziaływania przedsięwzięcia na ww. obszary Natura 2000.

W celu zweryfikowania rzeczywistego wpływu zamierzenia na ptaki, płazy, ssaki i roślinność, przeprowadzony zostanie monitoring porealizacyjny.

Na podstawie analizy przedłożonej dokumentacji, w tym raportu o oddziaływaniu przedsięwzięcia na środowisko, ustalono, że realizacja i eksploatacja inwestycji nie będzie skutkować niekorzystnym wpływem na obszary Natura 2000 Dolina Dolnej Wisły PLB040003 i Dybowska Dolina Wisły PLH040011, korytarz migracji zwierząt wyznaczony przez Instytut Badania Ssaków PAN: Korytarz Północny Centralny Wschodnia Dolina Noteci oraz środowisko przyrodnicze i krajobraz, a przyjęte działania minimalizujące wyeliminują zidentyfikowane zagrożenia względem stwierdzonych elementów środowiska przyrodniczego.

Jednocześnie informuję, że w przypadku jeśli skutkiem robót budowlanych bądź innych prac związanych z realizacją zamierzenia będzie podjęcie czynności objętych zakazami względem gatunków chronionych zwierząt, wynikającymi z art. 52 ww. ustawy z dnia 16 kwietnia 2004 r. o ochronie przyrody, np. niszczenie ich siedlisk lub ostoi, będących obszarem rozrodu, wychowu młodych, odpoczynku, migracji lub żerowania, jak również niszczenie, usuwanie lub uszkodzanie gniazd, Inwestor lub Wykonawca są zobowiązani do uzyskania zgody na wykonania czynności podlegających zakazom na zasadach określonych w art. 56 ww. ustawy z dnia 16 kwietnia 2004 r. o ochronie przyrody.

Przedsięwzięcie, ze względu na swój lokalny zasięg, nie wiąże się z oddziaływaniem transgranicznym.

W przedłożonym raporcie przeanalizowano wpływ zamierzenia w kontekście adaptacji do skutków zmian klimatu (efekt cieplarniany). Inwestycja będzie związana z niewielką emisją gazów cieplarnianych do atmosfery. Ponadto, produkcja energii z odnawialnych źródeł energii przyczyni się do oszczędności w zapotrzebowaniu na energię wytwarzaną przez konwencjonalne źródła, co powoduje korzystne skutki środowiskowe w skali lokalnej (spadek zanieczyszczenia powietrza) oraz globalnej (ograniczenie klimatycznych i pochodnych skutków efektu cieplarnianego). Dodatkowo podkreślić należy, iż omawiane zadanie zlokalizowane zostanie poza terenami osuwisk oraz zagrożonymi podtopieniami. w związku z powyższym, nie przewiduje się ekstremalnych sytuacji klimatycznych w obrębie analizowanego zadania.

Inwestor nie przewiduje konfliktów społecznych, gdyż eksploatacja przedsięwzięcia nie będzie naruszać obowiązujących standardów środowiska, co wykazano poprzez przedstawione w raporcie analizy, w związku z czym nie wpłynie ono negatywnie na komfort życia i zdrowie lokalnej społeczności.

Ze względu na szczegółowy i jednoznaczny opis planowanej do zastosowania technologii oraz używanych środków mających na celu zmniejszenie uciążliwości dla środowiska, dla przedmiotowego zamierzenia, nie stwierdzono konieczności przeprowadzania ponownej oceny oddziaływania na środowisko, w ramach postępowania w sprawie wydania decyzji, o których mowa w art. 88 ust. 1 uouioś, pod warunkiem jednak, że we wniosku o wydanie ww. decyzji nie zostaną dokonane zmiany w stosunku do wymagań określonych w decyzji o środowiskowych uwarunkowaniach oraz w raporcie o oddziaływaniu na środowisko. Ponadto, ze względu na lokalizację w dużej odległości od granic państwa oraz zakresu oddziaływania inwestycji nie stwierdzono konieczności przeprowadzenia postępowania w sprawie transgranicznego oddziaływania na środowisko.

Odnośnie ryzyka wystąpienia poważnej awarii, należy zaznaczyć, że przedsięwzięcie nie należy do kategorii zakładów wymienionych w rozporządzeniu Ministra Rozwoju z dnia 29 stycznia 2016 r. w sprawie rodzajów i ilości znajdujących się w zakładzie substancji niebezpiecznych, decydujących o zaliczeniu zakładu do zakładu o zwiększonym lub dużym ryzyku wystąpienia poważnej awarii przemysłowej (Dz. U. z 2016 r. poz. 138 t.j.).

Zastosowanie zaproponowanych rozwiązań technicznych, technologicznych i organizacyjnych, w przedłożonym raporcie o oddziaływaniu przedmiotowego przedsięwzięcia na środowisko, a także właściwa organizacja prac budowlanych, zapewni ochronę środowiska przed negatywnym oddziaływaniem inwestycji na etapie jej realizacji i eksploatacji.

Pouczenie

Decyzja o środowiskowych uwarunkowaniach na realizację przedsięwzięcia nie rodzi praw do terenu oraz nie narusza prawa własności i uprawnień osób trzecich. Decyzja niniejsza stanowi integralną część wniosku o wydanie decyzji o której mowa w art. 72 ust.1 pkt 1-22 cytowanej na wstępie ustawy. Złożenie wniosku powinno nastąpić w terminie 6 lat od dnia w którym decyzja o środowiskowych uwarunkowaniach stała się ostateczna. Termin ten może ulec wydłużeniu o 4 lata, jeżeli realizacja planowanego przedsięwzięcia przebiega etapowo oraz nie zmieniły się warunki określone w decyzji o środowiskowych uwarunkowaniach.

Od niniejszej decyzji przysługuje prawo wniesienia odwołania do Samorządowego Kolegium Odwoławczego w Toruniu za pośrednictwem Wójta Gminy Zławieś Wielka w terminie 14 dni od dnia jej doręczenia. Przed upływem terminu do wniesienia odwołania decyzja nie ulega wykonaniu, a wniesienie odwołania w terminie wstrzymuje jej wykonanie.

WÓJT
Janina Kłuka

Załącznik:

- Charakterystyka planowanego przedsięwzięcia zgodnie z art. 82 ust. 3 ustawy o udostępnianiu informacji o środowisku i jego ochronie, udziale społeczeństwa w ochronie środowiska oraz o ocenach oddziaływania na środowisko.

Otrzymują:

1. Wnioskodawca
2. Strony postępowania zgodnie z wykazem w aktach sprawy
3. a/a df

Do wiadomości:

Regionalny Dyrektor Ochrony Środowiska w Bydgoszczy ul. Dworcowa 81, 85- 950 Bydgoszcz

Załącznik do decyzji RL.6220.15.2020

Charakterystyka planowanego przedsięwzięcia zgodnie z art. 82 ust. 3 ustawy o udostępnianiu informacji o środowisku i jego ochronie, udziale społeczeństwa w ochronie środowiska oraz o ocenach oddziaływania na środowisko Dz. U. z 2022r., poz. 1029, ze zm.)

Planowane zadanie polega na budowie farmy fotowoltaicznej o mocy łącznej 36 MW wraz z niezbędną infrastrukturą towarzyszącą. Przedsięwzięcie będzie położone w obrębie działek o nr ewidencyjnych: 347/9, 347/7, 420, 422/6, 579/222, w gminie Zławieś Wielka, w powiecie toruńskim, w województwie kujawsko – pomorskim. Ich łączna powierzchnia wynosi około 103 ha, przy czym obszar przeznaczony pod zabudowę instalacji, obejmuje powierzchnię do 60 ha. Inwestycja będzie zajmowała do 58% ww. nieruchomości.

Na przedsięwzięcie składać się będą następujące elementy:

- a) do 197 000 sztuk modułów fotowoltaicznych, o mocy w zakresie około 350 – 700 w każdy,
- b) konstrukcje stalowe lub aluminiowe,
- c) inwertery DC/AC oraz rozdzielnice,
- d) do 66 transformatorów olejowych lub suchych,
- e) stacja kontenerowa WN – 1 szt.,
- f) stacje elektroenergetyczne transformatorowo – rozdzielcze,
- g) układy pomiarowo – zabezpieczające,
- h) linie kablowe elektroenergetyczne SN, WN i nN,
- i) linie telekomunikacyjne,
- j) instalacje ogrodowe, przeciwprzepięciowe i przeciwporażeniowe,
- k) przyłącze energii elektrycznej,
- l) ogrodzenie o wysokości ok. 2,5 m,
- m) oświetlenia terenu,
- n) drogi dojazdowe.

Teren przedsięwzięcia nie jest objęty obowiązującym miejscowym planem zagospodarowania przestrzennego.

Działki przeznaczone pod wykonanie instalacji zespołu fotoogniwi o mocy do 36 MW, użytkowane są w większości jako pola uprawne. w ramach prowadzonej procedury teren przeznaczony pod realizację inwestycji został ograniczony. Na terenie ww. działek znajdują się m.in. ciek i zadrzewienia, które zostaną zachowane w obecnej formie. Drzewa i krzewy znajdujące się w sąsiedztwie planowanych prac budowlanych zostaną zabezpieczone przed uszkodzeniem lub zniszczeniem. Teren inwestycji po jej zrealizowaniu zostanie zagospodarowany jako biologicznie czynny.

WÓJT
Jan Surdyka



