

Decyzja
o środowiskowych uwarunkowaniach na realizację inwestycji
nr RL.6220.20.2020

Na podstawie:

- art. 37, art. 71 ust. 2, art. 75 ust. 1 pkt 4 oraz art. 82 ustawy z dnia 3 października 2008 r. o udostępnianiu informacji o środowisku i jego ochronie, udziale społeczeństwa w ochronie środowiska oraz o ocenach oddziaływania na środowisko (Dz. U. z 2023r. poz. 1094 ze zm.)
- art. 104 ustawy z dnia 14 czerwca 1960 r. Kodeks Postępowania Administracyjnego (Dz. U. z 2023 r., poz. 775),
- a także § 3 ust. 1 pkt 54 lit. a) rozporządzenia Rady Ministrów z dnia 9 listopada 2010 r. w sprawie przedsięwzięć mogących znacząco oddziaływać na środowisko (Dz. U. z 2019 r., poz. 1839 t.j.)

po rozpatrzeniu wniosku z dnia 27 listopada 2020 r. (data wpływu: 30 listopada 2020 r.) złożonego przez Pana Jana Lachowicza reprezentującego **ARIA-BIS Sp. z o.o. Sp. k.**

uzgadniam realizację przedsięwzięcia na podstawie raportu o oddziaływaniu na środowisko, sporządzonego w wrześniu 2022 r., uzupełnionego w dniu 20 stycznia 2023 r. przez zespół autorów pod kierownictwem Pani Aldony Mikulskiej i określam następujące warunki:

I. Rodzaj i miejsce realizacji przedsięwzięcia.

Przedmiotem planowanej inwestycji jest wykonanie instalacji zespołu fotoogniw o mocy 4 MW na działce ewid. nr 390/1 obręb Łążyn, gmina Zławieś Wielka użytkowanej w większości jako pole uprawne, zlokalizowanej w granicach Obszaru Chronionego Krajobrazu Strefy Krawędziowej Kotliny Toruńskiej, gdzie obowiązują uwarunkowania określone przez art. 24 ustawy z dnia 16 kwietnia 2004 r. o ochronie przyrody (Dz. U. z 2022 r., poz. 916 ze zm.) oraz uchwałą nr XII/267/19 Sejmiku Województwa Kujawsko-Pomorskiego z dnia 16 grudnia 2019 r. w sprawie Obszaru Chronionego Krajobrazu Strefy Krawędziowej Kotliny Toruńskiej (Dz. Urz. Woj. Kuj.-Pom. z 2019 r., poz. 7361 ze zm.), wprowadzające m.in. zakaz realizacji przedsięwzięć mogących znacząco oddziaływać na środowisko w rozumieniu uouioś.

Realizacja zamierzenia, przy przyjętym rozwiązaniu i lokalizacji instalacji

fotowoltaicznej nie wymaga naruszania cennych siedlisk przyrodniczych i ich przekształcania, usunięcia drzew i krzewów, zajęcia siedlisk wrażliwych. Teren inwestycji po jej zrealizowaniu zostanie zagospodarowany jako biologicznie czynny. Na farmę fotowoltaiczną składać się będą następujące elementy:

- panele fotowoltaiczne,
- drogi wewnętrzne,
- infrastruktura naziemna i podziemna,
- linia kablowa energetyczna – światłowodowa,
- przyłącza elektroenergetyczne,
- prefabrykowane stacje transformatorowe,
- inwertery i inne niezbędne elementy infrastruktury związane z budową i eksploatacją parku ogniów.

II. Warunki wykorzystania terenu w fazie realizacji i eksploatacji lub użytkowania przedsięwzięcia, ze szczególnym uwzględnieniem konieczności ochrony cennych wartości przyrodniczych, zasobów naturalnych i zabytków oraz ograniczenia uciążliwości dla terenów sąsiednich.

1. Prace budowlane rozpocząć poza okresem lęgowym ptaków oraz kluczowym okresem rozrodu gatunków dziko występujących zwierząt, przypadającym w terminie od 1 marca do 31 sierpnia lub w dowolnym terminie po potwierdzeniu maksymalnie na 2 dni przed zajęciem terenu przez specjalistę przyrodnika braku aktywnych lęgów ptaków oraz rozrodu zwierząt na terenie przedsięwzięcia.
2. Każdorazowo, przed podjęciem prac w obrębie wykopów, dokonać kontroli obecności zwierząt w ich obrębie. w przypadku obecności fauny, zwierzę lub zwierzęta odłowić, a następnie przenieść poza obszar robót, do siedliska zapewniającego możliwość dalszej wędrówki.
3. Po wykonaniu prac montażowych, teren przedsięwzięcia zagospodarować jako biologicznie czynny, np. poprzez pozostawienie do naturalnej sukcesji, obsianie rodzimymi gatunkami traw lub użytkowanie rolnicze.
4. W celu minimalizacji i ograniczenia oddziaływań związanych z emisją hałasu, wibracji i zanieczyszczeń do powietrza, prace realizacyjne prowadzić wyłącznie w porze dziennej, tj. w godz. 6:00-22:00.
5. Odpady o kodzie 16 02 13* wytwarzane w związku z prowadzeniem prac serwisowych oraz naprawą instalacji, a także wymianą paneli przekazywać

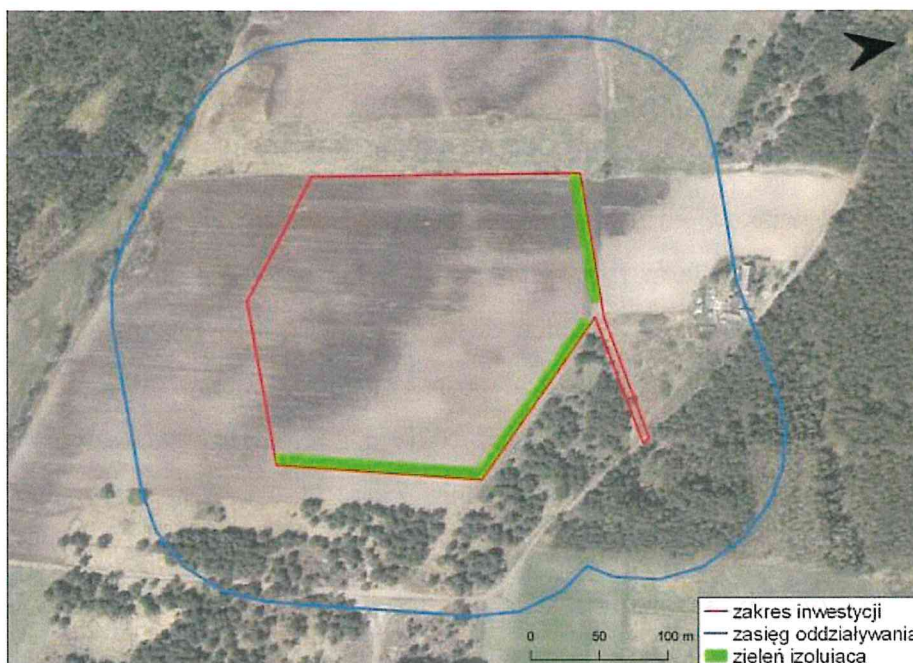
niezwłocznie specjalistycznym firmom posiadającym stosowne uprawnienia w zakresie dalszego ich zagospodarowania.

6. W celu zabezpieczenia gruntu oraz wód podziemnych i powierzchniowych przed zanieczyszczeniem substancjami ropopochodnymi, podczas realizacji zamierzenia, używać wyłącznie sprawnego sprzętu i monitorować ewentualne wycieki substancji ropopochodnych, które mogą powstać w wyniku awarii oraz zapewnić dostępność sorbentów. w przypadku wycieku substancji niebezpiecznych, zanieczyszczony grunt lub zużyty sorbent zebrać i przekazać uprawnionym odbiorcom odpadów.
7. Do czyszczenia paneli stosować czystą wodę bez dodatku sztucznych detergentów.
8. Nie stosować środków ochrony roślin (herbicydy, pestycydy) oraz nawozów sztucznych na terenie przedmiotowej farmy.

III. Wymagania dotyczące ochrony środowiska konieczne do uwzględnienia w dokumentacji wymaganej do wydania decyzji zgodnie z art. 72 ust. 1 ustawy z dnia 3 października 2008r. o udostępnianiu informacji o środowisku i jego ochronie, udziale społeczeństwa w ochronie środowiska oraz o ocenach oddziaływania na środowisko (Dz. U. z 2023 r., poz. 1094 t.j.).

1. W przypadku zastosowania transformatora olejowego, w celu zabezpieczenia środowiska gruntowo-wodnego przed ewentualnym awaryjnym wyciekami oleju, pod transformatorem wykonać szczelną misę olejową o pojemności pozwalającej pomieścić całą objętość oleju znajdującą się w transformatorze.
2. Wyeliminować możliwość powstawania zjawiska oślepienia ptaków w locie, poprzez zastosowanie antyrefleksyjnych powłok pokrywających panele fotowoltaiczne.
3. Wykaszenie roślinności na terenie farmy prowadzić po 1 sierpnia, rozpoczynając od centrum farmy w kierunku jej brzegów, celem zminimalizowania zagrożenia śmiertelności dla małych zwierząt, w tym ptaków.
4. Wszelkie otwory w drzwiach i ścianach budynków farmy zabezpieczyć przed dostępem ptaków i nietoperzy, np. zasłonić siatką o oczkach o średnicy maksymalnie 1 cm.
5. W celu umożliwienia przemieszczania się małych zwierząt, w tym płazów przez teren farmy zastosować ogrodzenie z pozostawieniem minimum 15 cm wolnej przestrzeni od poziomu gruntu.
6. Zadrzewienie pozostające w zasięgu prac i niepodlegające usunięciu zabezpieczyć na czas prowadzenia robót przed przypadkowym uszkodzeniem, np. poprzez:

- a) odeskowanie pni drzew i wygradzenie krzewów oraz podwiązywanie kolidujących gałęzi lub ewentualnie wygradzenie skupisk drzew i ich oznakowanie,
 - b) prowadzenie prac w bezpośrednim sąsiedztwie systemów korzeniowych drzew i krzewów w sposób ręczny, o ile pozwala na to technologia prac. Powstałe ewentualne uszkodzenia mechaniczne pni i korzeni zabezpieczyć preparatem grzybobójczym,
 - c) jak najszybsze zasypywanie wykopów w obrębie bryły korzeniowej,
 - d) wykonanie warstwy drenażowo-napowietrzającej w przypadku konieczności podniesienia poziomu gruntu o więcej niż 30 cm w zasięgu rzutu korony drzew,
 - e) zaplecze budowy lub miejsca postoju maszyn i składowania materiałów wyznaczyć poza zasięgiem rzutu koron drzew.
7. Budynki wykonać lub pomalować w kolorystyce neutralnej, np. odcieniach szarości, brązu i/lub zieleni, aby ograniczyć ich widoczność w krajobrazie.
 8. Inwestycję zrealizować w granicach terenu wskazanego na załączonym rysunku (Rys. nr 1).
 9. Nie wprowadzać oświetlenia stałego farmy fotowoltaicznej. Dopuszcza się zastosowanie oświetlenia włączanego tylko w przypadku detekcji ruchu, z wykorzystaniem źródła światła o niskiej emisji promieniowania UV (np. LED) oraz lampami skierowanymi w dół.
 10. Wprowadzić nasadzenia krzewów wzdłuż ogrodzenia inwestycji (Rys. nr 1 – linie koloru zielonego). Do nasadzeń stosować rodzime gatunki krzewów, np. jałowiec pospolity, dereń świdwa, bez czarny, tarnina, głóg, szakłak pospolity, trzmielina, kruszyna pospolita, leszczyna pospolita, czeremcha zwyczajna, głóg jednoszyjkowy, bez koralowy, kalina koralowa, berberys zwyczajny. Ewentualne przycinanie krzewów prowadzić poza okresem lęgowym ptaków przypadającym w terminie od 1 marca do 31 sierpnia lub w dowolnym terminie po potwierdzeniu maksymalnie na 2 dni przed przycięciem przez specjalistę przyrodnika braku aktywnych lęgów ptaków oraz rozrodu zwierząt w obrębie krzewów przeznaczonych do przycięcia.



Rys. nr 1 Obszar inwestycji oraz lokalizacja planowanych nasadzeń (linia zielona) zgodnie z uzupełnieniem raportu z dnia 20 stycznia 2023 r.

11. Prowadzić monitoring udatności wprowadzonych nasadzeń roślinności krzewiastej przez okres co najmniej 3 lat oraz w razie potrzeby dokonywać nasadzeń uzupełniających, w miejscach obumarłych sadzonek.
- IV. Przed rozpoczęciem realizacji przedsięwzięcia nie należy przeprowadzać ocen oddziaływania na środowisko oraz postępowania w sprawie trans granicznego oddziaływania na środowisko w ramach postępowania w sprawie wydania pozwolenia na budowę.

V. Wymogi w zakresie przeciwdziałania skutkom awarii przemysłowych

Inwestycja nie wiąże się z realizowaniem przedsięwzięcia na terenie zakładu o zwiększonym bądź dużym ryzyku pojawienia się awarii przemysłowej w myśl rozporządzenia Ministra Gospodarki z dnia 29 stycznia 2016 r. w sprawie rodzajów i ilości znajdujących się w zakładzie substancji niebezpiecznych, decydujących o zaliczeniu zakładu do zakładu o zwiększonym ryzyku lub dużym ryzyku wystąpienia poważnej awarii przemysłowej (Dz. U. z 2016 r., poz. 138). w związku z powyższym nie ma konieczności określenia wymogów w zakresie przeciwdziałania skutkom awarii.

VI. Wymogi w zakresie ograniczenia transgranicznego oddziaływania na środowisko

Ze względu na lokalizację w dużej odległości od granic państwa oraz zakresu oddziaływania inwestycji nie stwierdzono konieczności przeprowadzenia postępowania w sprawie transgranicznego oddziaływania na środowisko.

Uzasadnienie

Wnioskiem z dnia 27 listopada 2020 r. (data wpływu: 30 listopada 2020 r.) Pana Jana Lachowicza reprezentującego **ARIA-BIS Sp. z o.o. Sp. k.** wystąpił o wydanie decyzji o środowiskowych uwarunkowaniach dla przedsięwzięcia polegającego na „Budowa i eksploatacja zespołu farm fotowoltaicznych o łącznej mocy do 4 MW wraz z niezbędną infrastrukturą techniczną” na działce ewid. nr 390/1 obręb Łążyn, gmina Zławieś Wielka.

Tutejszy organ gminy wszczął postępowanie administracyjne obwieszczeniem znak RL.6220.20.2020 z dnia 29 grudnia 2020 r. Stronom związanym z postępowaniem obwieszczenie zostało dostarczone zgodnie z art. 74 ust. 3 ustawy z dnia 3 października 2008r. o udostępnianiu informacji o środowisku i jego ochronie, udziale społeczeństwa w ochronie środowiska oraz o ocenach oddziaływania na środowisko (Dz. U. z 2023 r., poz. 1094), poprzez umieszczenie na stronach internetowych Biuletynu Informacji Publicznej Urzędu Gminy Zławieś Wielka i Urzędu Gminy Łubianka oraz na tablicach ogłoszeń Urzędu Gminy Zławieś Wielka i Urzędu Gminy Łubianka oraz w sołectwie Łążyn.

Dla przedsięwzięć mogących potencjalnie znacząco oddziaływać na środowisko, przeprowadzenie oceny zależne jest od woli samego organu wydającego decyzję środowiskową. Organ ten stwierdza bowiem obowiązek bądź brak obowiązku przeprowadzenia oceny (art. 63 ust. 1 i ust. 2 ustawy o udostępnianiu informacji o środowisku). w przypadku stwierdzenia przez organ obowiązku przeprowadzenia oceny, Wnioskodawca zobowiązany jest do sporządzenia raportu oddziaływania na środowisko, którego zakres określa organ.

Zgodnie z art. 64 ustawy z dnia 3 października 2008 roku o udostępnianiu informacji o środowisku i jego ochronie, udziale społeczeństwa w ochronie środowiska oraz o ocenach oddziaływania na środowisko Wójt Gminy Zławieś Wielka wystąpił do:

- Regionalnego Dyrektora Ochrony Środowiska w Bydgoszczy
- Państwowego Powiatowego Inspektora Sanitarnego w Toruniu
- Dyrektora Zarządu Zlewni w Toruniu Państwowego Gospodarstwa Wodnego „Wody Polskie”

o opinię w zakresie potrzeby przeprowadzenia oceny oddziaływania przedsięwzięcia na środowisko, a w przypadku stwierdzenia takiej potrzeby o ustalenie zakresu raportu o oddziaływaniu w/w przedsięwzięcia na środowisko.

Regionalny Dyrektor Ochrony Środowiska w Bydgoszczy opinią znak: WOO.4220.10.2021.HN z dnia 18 stycznia 2021 r. (data wpływu: 18 stycznia 2021 r.) uznał,

że dla przedmiotowego zadania inwestycyjnego istnieje konieczność przeprowadzenia oceny oddziaływania na środowisko oraz określił zakres raportu oddziaływania przedmiotowego przedsięwzięcia na środowisko.

Państwowy Powiatowy Inspektor Sanitarny w Toruniu dnia 12 stycznia 2021 r. (data wpływu: 19 stycznia 2021 r.) wydał opinię znak N.NZ.40.2.6.3.2021 w której stwierdzono o braku konieczności przeprowadzenia oceny oddziaływania przedsięwzięcia na środowisko.

Dyrektor Zarządu Zlewni w Toruniu Państwowego Gospodarstwa Wodnego Wody Polskie dnia 14 stycznia 2021 r. opinią znak GD.ZZŚ.5.435.630.2020.WL (data wpływu: 15 stycznia 2021 r.) stwierdził że dla przedsięwzięcia nie istnieje potrzeba przeprowadzenia oceny oddziaływania na środowisko.

Wójt Gminy Zławieś Wielka postanowieniem z dnia 22 lutego 2021 r. znak RL.6220.20.2020 nałożył na inwestora obowiązek przeprowadzenia oceny oddziaływania na środowisko.

Zgodnie z art. 63 ust. 5 ustawy o udostępnianiu informacji o środowisku i jego ochronie, udziale społeczeństwa w ochronie środowiska oraz o ocenach oddziaływania na środowisko w przypadku, o którym mowa w ust. 1 organ wydaje postanowienie o zawieszeniu postępowania w sprawie wydania decyzji o środowiskowych uwarunkowaniach do czasu przedłożenia przez wnioskodawcę raportu o oddziaływaniu przedsięwzięcia na środowisko. Postanowieniem znak RL.6220.20.2020 z dnia 22 lutego 2021 r. Wójt Gminy Zławieś Wielka zawiesił postępowanie w sprawie wydania decyzji o środowiskowych uwarunkowaniach do czasu przedłożenia przez wnioskodawcę raportu o oddziaływaniu przedsięwzięcia na środowisko. Obwieszczeniem z dnia 22 lutego 2021 r. Wójt Gminy Zławieś Wielka poinformował społeczeństwo o nałożeniu na inwestora obowiązku przeprowadzenia oceny oddziaływania na środowisko oraz zawieszeniu postępowania administracyjnego o wydanie decyzji o środowiskowych uwarunkowaniach do czasu przedłożenia przez inwestora raportu oddziaływania na środowisko, poprzez umieszczenie na stronach internetowych Biuletynu Informacji Publicznej Urzędu Gminy Zławieś Wielka i Urzędu Gminy Łubianka oraz na tablicach ogłoszeń Urzędu Gminy Zławieś Wielka i Urzędu Gminy Łubianka oraz w sołectwie Łążyn.

W dniu 20 października 2022 r. do tut. organu wpłynął wniosek, wraz z raportem o oddziaływaniu przedsięwzięcia na środowisko autorstwa Pani Aldony Mikulskiej, złożony przez Pana Jana Lachowicza będącego pełnomocnikiem ARIA-BIS Sp. z o.o. sp. k. Zgodnie z art. 97 §2 ustawy Kodeks Postępowania Administracyjnego, gdy ustąpiły przyczyny uzasadniające zawieszenie postępowania, organ administracji publicznej podejmuje

zawieszono postępowanie z urzędu lub na żądanie strony. Zgodnie z powyższym Wójt Gminy Zławieś Wielka dnia 22 listopada 2022 r. postanowieniem znak RL.6220.20.2020 podjął zawieszono postępowanie w sprawie wydania decyzji o środowiskowych uwarunkowaniach dla przedsięwzięcia, o czym powiadomił strony postępowania oraz społeczeństwo obwieszczeniem znak RL.6220.20.2020 z dnia 22 listopada 2022 r. umieszczonych na stronach internetowych Biuletynu Informacji Publicznej Urzędu Gminy Zławieś Wielka i Urzędu Gminy Łubianka oraz na tablicach ogłoszeń Urzędu Gminy Zławieś Wielka i Urzędu Gminy Łubianka oraz w sołectwie Łążyn.

Pismem znak RL.6220.20.2020 z dnia 22 listopada 2022 r. na podstawie art. 77 ust. 1 i 2, art. 78 ust. 1 pkt 1 ustawy z dnia 3 października 2008 r. o udostępnieniu informacji o środowisku i jego ochronie, udziale społeczeństwa w ochronie środowiska oraz o ocenach oddziaływania na środowisko, Wójt Gminy w Złejwsi Wielkiej zwrócił się z prośbą do Regionalnego Dyrektora Ochrony Środowiska w Bydgoszczy o uzgodnienie raportu oddziaływania na środowisko planowanego przedsięwzięcia – raport sporządzony został zgodnie z postanowieniem Wójta Gminy Zławieś Wielka z dnia 22 listopada 2021 r. oraz o uzgodnienie realizacji przedsięwzięcia i określenie warunków tej realizacji.

Regionalny Dyrektor Ochrony Środowiska w Bydgoszczy pismem znak WOO.4221.293.2022.PS1 z dnia 2 stycznia 2023 r. (data wpływu: 2 stycznia 2023 r.) wezwał wnioskodawcę do uzupełnienia informacji raportu o oddziaływaniu na środowisko. Wnioskodawca pismem z dnia 20 stycznia 2023 r. (data wpływu pisma do wiadomości tut. organu: 20 stycznia 2023 r.) przedłożył wyjaśnienia informacji zawartych w raporcie o oddziaływaniu przedsięwzięcia na środowisko.

Regionalny Dyrektor Ochrony Środowiska w Bydgoszczy pismem z dnia 17 lutego 2023 r. znak WOO.4221.293.2022.PS.1.3 (data wpływu: 17 lutego 2023 r.) uzgodnił realizację przedsięwzięcia na podstawie raportu sporządzonego przez zespół autorów pod kierownictwem Pani Aldony Mikulskiej i określił warunki realizacji przedsięwzięcia.

Na podstawie art. 29, art. 33 ust. 1 i art. 34, w związku z art. 79 ust. 1 ustawy z dnia 3 października 2008 r. o udostępnianiu informacji o środowisku i jego ochronie, udziale społeczeństwa w ochronie środowiska oraz o ocenach oddziaływania na środowisko oraz art. 49 ustawy z dnia 14 czerwca 1960 r. Kodeksu postępowania administracyjnego, Wójt Gminy Zławieś Wielka obwieszczeniem z dnia 21 lutego 2023 r. znak RL.6220.20.2020 (umieszczonym na stronie internetowej Biuletynu Informacji Publicznej Urzędu Gminy Zławieś Wielka i Urzędu Gminy Łubianka oraz na tablicy ogłoszeń w siedzibie Urzędu Gminy Zławieś Wielka i Urzędu Gminy Łubianka oraz na tablicy ogłoszeń w sołectwie

Łązyn) podał do publicznej wiadomości iż w związku z toczącym się postępowaniem zamierzającym do wydania decyzji o środowiskowych uwarunkowaniach dla przedsięwzięcia pn. „Budowa i eksploatacja zespołu farm fotowoltaicznych o łącznej mocy do 4 MW wraz z niezbędną infrastrukturą techniczną na terenie działki o nr 390/1 w miejscowości Łązyn, gm. Zławieś Wielka”, do tutejszego Urzędu wpłynął raport o oddziaływaniu przedsięwzięcia na środowisko. W związku z powyższym każdy miał prawo składania uwag i wniosków w postępowaniu wymagającym udziału społeczeństwa. Z niezbędną dokumentacją sprawy można było zapoznać się w Urzędzie Gminy w Złejwsi Wielkiej, ul. Handlowa 7, (pokój 3, w godz. 8.00 – 14.00) w terminie 30 dni – tj. w dniach 22.02.2023 r. – 22.03.2023 r. włącznie. W ww. terminie istniała możliwość składania uwag i wniosków w przedmiotowej sprawie. Organem właściwym do rozpatrzenia uwag i wniosków jest Wójt Gminy Zławieś Wielka. Uwagi i wnioski złożone po upływie 30-dniowego terminu ich składania pozostaną bez rozpatrzenia.

Zgodnie z art. 37 ustawy z dnia 3 października 2008 r. o udostępnieniu informacji o środowisku i jego ochronie, udziale społeczeństwa w ochronie środowiska oraz o ocenach oddziaływania na środowisko w uzasadnieniu decyzji, niezależnie od wymagań wynikających z przepisów Kodeksu postępowania administracyjnego organ podaje informacje o udziale społeczeństwa w postępowaniu oraz o tym, w jaki sposób zostały wzięte pod uwagę i w jakim zakresie zostały uwzględnione uwagi i wnioski zgłoszone w związku z udziałem społeczeństwa.

Po upływie 30-dniowego terminu składania uwag i wniosków do Wójta Gminy Zławieś Wielka nie wpłynęły żadne pisma z uwagami w sprawie toczącego się postępowania.

Dnia 24 kwietnia 2023 r. obwieszczeniem znak RL.6220.20.2020 na podstawie art. 10 §1 ustawy Kodeks Postępowania Administracyjnego (Dz. U. z 2023 r., poz. 775) (umieszczonym na stronie internetowej Biuletynu Informacji Publicznej Urzędu Gminy Zławieś Wielka i Urzędu Gminy Łubianka oraz na tablicy ogłoszeń w siedzibie Urzędu Gminy Zławieś Wielka, siedzibie Urzędu Gminy Łubianka i tablicy ogłoszeń w sołectwie Łązyn) Wójt Gminy Zławieś Wielka zawiadomił o zebraniu materiału dowodowego w sprawie przeprowadzenia oceny oddziaływania na środowisko dla planowanego przedsięwzięcia i możliwości zapoznania się z zebraną dokumentacją sprawy.

Przedmiotowe zamierzenie odpowiada kryteriom określonym ww. rozporządzenia Rady Ministrów z dnia 10 września 2019 r. w sprawie przedsięwzięć mogących znacząco oddziaływać na środowisko, wymienione w § 3 ust. 1 pkt 54 lit. a) ww. rozporządzenia Rady Ministrów z dnia 10 września 2019 r. w sprawie przedsięwzięć mogących znacząco

oddziaływać na środowisko, tj.: „zabudowa przemysłowa, w tym zabudowa systemami fotowoltaicznymi, lub magazynowa, wraz z towarzyszącą jej infrastrukturą, o powierzchni zabudowy nie mniejszej niż 0,5 ha na obszarach objętych formami ochrony przyrody, o których mowa w art. 6 ust. 1 pkt 1-5, 8-9 ustawy z dnia 16 kwietnia 2004 r. o ochronie przyrody, lub w otulinach form ochrony przyrody, o których mowa w art. 6 ust. 1 pkt 1-3 tej ustawy”. Powierzchnia planowanej farmy fotowoltaicznej będzie wynosiła około 5,5 ha.

Teren przedsięwzięcia nie jest objęty obowiązującym miejscowym planem zagospodarowania przestrzennego. Przewidziane w art. 61 ust. 3 ustawy z dnia 27 marca 2003 r. o planowaniu i zagospodarowaniu przestrzennym (Dz. U. z 2023 r., poz. 977), zwolnienie z zasady dobrego sąsiedztwa nie powinno naruszać sposobu funkcjonowania terenów sąsiednich o odmiennym sposobie zagospodarowania, w szczególności terenów mieszkaniowych.

Przedmiotem planowanej inwestycji jest wykonanie instalacji zespołu fotoogniw o mocy 4 MW na działce ewid. nr 390/1 obręb Łążyn, gmina Zławieś Wielka użytkowanej w większości jako pole uprawne, zlokalizowanej w granicach Obszaru Chronionego Krajobrazu Strefy Krawędziowej Kotliny Toruńskiej, gdzie obowiązują uwarunkowania określone przez art. 24 ustawy z dnia 16 kwietnia 2004 r. o ochronie przyrody (Dz. U. z 2022 r., poz. 916 ze zm.) oraz uchwałę nr XII/267/19 Sejmiku Województwa Kujawsko-Pomorskiego z dnia 16 grudnia 2019 r. w sprawie Obszaru Chronionego Krajobrazu Strefy Krawędziowej Kotliny Toruńskiej (Dz. Urz. Woj. Kuj.-Pom. z 2019 r., poz. 7361 ze zm.), wprowadzające m.in. zakaz realizacji przedsięwzięć mogących znacząco oddziaływać na środowisko w rozumieniu uouioś.

Realizacja zamierzenia, przy przyjętym rozwiązaniu i lokalizacji instalacji fotowoltaicznej nie wymaga naruszania cennych siedlisk przyrodniczych i ich przekształcania, usunięcia drzew i krzewów, zajęcia siedlisk wrażliwych.

Na farmę fotowoltaiczną składać się będą następujące elementy:

- panele fotowoltaiczne,
- drogi wewnętrzne,
- infrastruktura naziemna i podziemna,
- linia kablowa energetyczno – światłowodowa,
- przyłącza elektroenergetyczne,
- prefabrykowane stacje transformatorowe,
- inwertery i inne niezbędne elementy infrastruktury związane z budową i eksploatacją

parku ogniw.

Na podstawie przeprowadzonej analizy przedłożonej dokumentacji, w tym raporcie o oddziaływaniu przedsięwzięcia na środowisko ustalono, że realizacja i eksploatacja inwestycji nie będzie skutkować niekorzystnym wpływem na środowisko przyrodnicze i krajobraz. Uwzględniając zaproponowane w raporcie rozwiązania, nie przewiduje się wpływu przedsięwzięcia na bioróżnorodność. Grunt pod panelami fotowoltaicznymi pozostanie powierzchnią biologicznie czynną.

Eksploatacja farmy fotowoltaicznej związana będzie głównie z zapotrzebowaniem na wodę (do mycia paneli) i energię elektryczną na potrzeby własne instalacji fotowoltaicznej.

Przedsięwzięcie nie należy do kategorii zakładu o zwiększonym, bądź dużym ryzyku pojawienia się awarii przemysłowej, w myśl rozporządzenia Ministra Rozwoju z dnia 29 stycznia 2016 r. w sprawie rodzajów i ilości znajdujących się w zakładzie substancji niebezpiecznych, decydujących o zaliczeniu zakładu do zakładu o zwiększonym lub dużym ryzyku wystąpienia poważnej awarii przemysłowej (Dz. U. z 2016 r., poz. 138). Projektowane zamierzenie nie niesie za sobą ryzyka wystąpienia poważnej katastrofy naturalnej.

Zgodnie z dokumentacją oraz ogólnodostępnymi materiałami kartograficznymi (np. mapy znajdującej się na stronie <https://www.geoportal.gov.pl/>), najbliższa zabudowa mieszkaniowa położona jest w odległości około 70 m od ogrodzenia planowanego przedsięwzięcia.

Na terenie projektowanego zadania nie występują obszary wodno-błotne, inne obszary o płytkim zaleganiu wód podziemnych, w tym siedliska łąkowe oraz ujścia rzek, obszary wybrzeży i środowisko morskie, górskie lub leśne, obszary objęte ochroną, w tym strefy ochronne ujęć wód, a także obszary o krajobrazie mającym znaczenie historyczne, kulturowe lub archeologiczne, przylegające do jezior, uzdrowiska i obszary ochrony uzdrowiskowej.

Na omawianym terenie nie występują strefy ochronne ujęć wody. Charakteryzowana nieruchomością znajduje się w granicach Głównego Zbiornika Wód Podziemnych nr 141 Zbiornik rzeki dolna Wisła, a także poza obszarami szczególnego zagrożenia powodzią.

Przedmiotowa inwestycja zlokalizowana jest w obszarze dorzecza Wisły, zgodnie z rozporządzeniem Rady Ministrów z dnia 18 października 2016 r. w sprawie Planu gospodarowania wodami na obszarze dorzecza Wisły (Dz. U. z 2016 r., poz. 1911 t.j.).

Zamierzenie znajduje się w obszarze jednolitej części wód podziemnych oznaczonym europejskim kodem PLGW200039, zaliczonym do regionu wodnego Dolnej Wisły. Zgodnie z ww. rozporządzeniem Rady Ministrów z dnia 18 października 2016 r. w sprawie Planu gospodarowania wodami na obszarze dorzecza Wisły, stan ilościowy i chemiczny tej JCWPd

oceniono jako dobry. Rozpatrywana jednolita część wód podziemnych nie jest zagrożona ryzykiem nieosiągnięcia celów środowiskowych, tj. utrzymania co najmniej dobrego stanu ilościowego i chemicznego wód podziemnych.

Inwestycja znajduje się w obszarze jednolitych części wód powierzchniowych oznaczonym europejskim kodem PLRW200017291629 - Górny Kanał do Strugi Łysomickiej, zaliczonym do regionu wodnego Dolnej Wisły.

Zgodnie z ww. rozporządzeniem Rady Ministrów z dnia 18 października 2016 r. w sprawie Planu gospodarowania wodami na obszarze dorzecza Wisły, ta JCWP posiada status silnie zmienionej części wód, której potencjał oceniono jako zły. Rozpatrywana jednolita część wód powierzchniowych jest zagrożona ryzykiem nieosiągnięcia celów środowiskowych, tj. osiągnięcia co najmniej dobrego potencjału ekologicznego oraz co najmniej dobrego stanu chemicznego wód powierzchniowych.

Z uwagi na rodzaj, zakres i lokalizację przedsięwzięcia stwierdza się, że przy zastosowaniu rozwiązań opisanych w Kip, jego realizacja i eksploatacja nie wpływa na ryzyko nieosiągnięcia celów środowiskowych zawartych w ww. Planie gospodarowania wodami na obszarze dorzecza Wisły.

Na etapie realizacji analizowanego zadania, potencjalnym zagrożeniem dla jakości wód jest ryzyko zanieczyszczenia substancjami ropopochodnymi, pochodzącymi z awaryjnych wycieków paliw z maszyn, pojazdów wykorzystywanych podczas montażu farmy.

Aby ograniczyć negatywne oddziaływanie przedsięwzięcia na środowisko gruntowo-wodne w trakcie realizacji inwestycji, prace budowlane będą prowadzone w oparciu o sprzęt sprawny technicznie, posiadający aktualne przeglądy techniczne, bez wycieków paliwa. w przypadku wystąpienia ewentualnych wycieków substancji ropopochodnych na terenie przedsięwzięcia, miejsce wycieku należy zabezpieczyć, np. poprzez zastosowanie sorbentów, a następnie wezwać odpowiednie służby do usunięcia skutków awarii.

Podczas realizacji zadania, ścieki socjalno-bytowe gromadzone będą w przenośnych bezodpływowych zbiornikach systematycznie opróżnianych przez specjalistyczną firmę.

Planowana farma fotowoltaiczna, z wyjątkiem konieczności usunięcia awarii, wykonywania okresowych przeglądów, konserwacji i czyszczenia, nie wymaga stałej obsługi.

Na etapie eksploatacji inwestycji, w przypadku zastosowania na terenie farmy transformatora olejowego, w celu uniknięcia przedostania się oleju do środowiska gruntowo-wodnego na skutek awarii, pod transformatorem znajdować się będzie szczelna misa olejowa, która jest w stanie zmagazynować całą zawartość oleju w transformatorze.

Z uwagi na bezobsługowy charakter zamierzenia w ramach jego eksploatacji nie przewiduje się pobierania wody i odprowadzania ścieków. Woda wykorzystywana będzie jedynie do czyszczenia powierzchni paneli.

Proces czyszczenia paneli fotowoltaicznych należy realizować przy użyciu wody czystej, bez dodatku czyszczących środków chemicznych. Zużyta do mycia paneli woda trafi następnie bezpośrednio do gruntu, w związku z czym nie będą powstawały ścieki. Wody opadowe i roztopowe z powierzchni ogniw będą w naturalny sposób spływały do gruntu.

Na podstawie przeprowadzonej analizy zgromadzonej dokumentacji, biorąc pod uwagę charakter zamierzenia, nie przewiduje się wpływu inwestycji na zwiększenie zanieczyszczenia wód powierzchniowych i podziemnych oraz gleby.

Na etapie realizacji zadania będą wytwarzane odpady typowe dla prac budowlanych, a także odpady opakowaniowe oraz komunalne. Będą to głównie odpady powstające podczas prowadzenia prac przygotowawczych, budowlanych i montażowych.

Wszystkie odpady będą czasowo gromadzone w odpowiednich pojemnikach, do momentu odbioru przez uprawnioną firmę. Wykonawca robót jest zobowiązany do prowadzenia prawidłowej gospodarki z powstającymi odpadami zgodnie z ustawą z dnia 14 grudnia 2012 r. o odpadach (Dz. U. z 2022 r., poz. 699 ze zm.) oraz szczegółowymi aktami wykonawczymi.

Postępowanie z wytworzonymi odpadami powinno być zgodne z podstawowymi zasadami gospodarowania nimi, tj. hierarchią sposobów postępowania z odpadami zawartą w art. 17 ww. ustawy dnia 14 grudnia 2012 r. o odpadach.

Eksploatacja elektrowni fotowoltaicznej związana będzie z powstawaniem niewielkiej ilości odpadów, związanych z utrzymaniem farmy, a głównie usuwaniem usterek urządzeń elektronicznych i elektrycznych.

Odpady o kodzie 16 02 13* wytwarzane w związku z prowadzeniem prac serwisowych oraz naprawą instalacji, a także wymianą paneli należy niezwłocznie przekazywać specjalistycznym firmom posiadającym stosowne uprawnienia w zakresie dalszego ich zagospodarowania.

W trakcie prowadzenia prac realizacyjnych może nastąpić wzrost emisji zanieczyszczeń do powietrza atmosferycznego oraz poziomu dźwięku, związanego z pracą sprzętu budowlanego i transportem materiałów. Powyższe oddziaływania będą miały charakter przejściowy oraz odwracalny. W celu zminimalizowania uciążliwości związanych z etapem realizacji przedsięwzięcia, prace ziemne powinny być prowadzone wyłącznie w godzinach dziennych (6:00-22:00).

Eksploatacja projektowanej instalacji fotowoltaicznej nie spowoduje znaczącej emisji hałasu do środowiska. Elektrownie fotowoltaiczne należą do przedsięwzięć o małym oddziaływaniu akustycznym na środowisko.

W związku z eksploatacją instalacji fotowoltaicznej nie zachodzi emisja zanieczyszczeń do powietrza z wyjątkiem niewielkiej ich ilości związanych z ruchem pojazdów zapewniających właściwe utrzymanie farmy.

Z przeprowadzonej analizy oddziaływania inwestycji w zakresie generowania pola elektromagnetycznego wynika, iż przedmiotowe zamierzenie nie będzie stanowić zagrożenia dla środowiska w tym zakresie. w raporcie podano, że elementy farmy fotowoltaicznej charakteryzują się nieznacznym polem magnetycznym, którego oddziaływanie jest pomijalnie małe.

Na etapie analizowania zamierzenia, przy określaniu negatywnych oddziaływań, uwzględniono wzajemne powiązania poszczególnych elementów środowiska oraz interakcje pośrednie wynikające z tych powiązań. Analiza oddziaływania na środowisko objęła więc efekty skumulowane, związane z potencjalną degradacją kilku elementów środowiska.

Biorąc pod uwagę powyższe, Wójt Gminy Zławieś Wielka przeanalizował ryzyko wystąpienia efektu skumulowanego oddziaływania dla niniejszego przedsięwzięcia. Z uwagi na charakter inwestycji, nie będzie mieć miejsca znaczące oddziaływanie skumulowane.

Inwestor rozważał wariant alternatywny, polegający na realizacji farmy fotowoltaicznej o tych samych parametrach oraz w tej samej lokalizacji, ale różniący się od inwestorskiego technologią posadowienia paneli. W ramach tej technologii, montaż konstrukcji polegał będzie na trwałym zakotwieniu słupa stalowego fundamencie żelbetowym, wykonywanym „na mokro” w miejscu wbudowania. Taki system pozwala na zmniejszenie ilości konstrukcji stalowej, uniknięcie hałasu przy wbijaniu stelażu w ziemię za pomocą kafara, ale jednocześnie zwiększa ingerencję w środowisko. Gabaryt fundamentu spowoduje bowiem zmniejszenie powierzchni czynnej biologicznie, co może wpłynąć na zmniejszenie zdolności retencyjnych działki, większe przekształcenie pokrywy glebowej i mniejszą bioróżnorodność pod panelami. Mając na względzie powyższe, wariant alternatywny został odrzucony przez Inwestora.

Realizacja przedsięwzięcia, przy przyjętym rozwiązaniu i lokalizacji instalacji fotowoltaicznej nie wymaga naruszania cennych siedlisk przyrodniczych i ich przekształcania, usunięcia drzew i krzewów, zajęcia siedlisk wrażliwych.

Przedmiotowy teren stanowi potencjalne siedlisko lęgowe gatunków ptaków związanych z otwartymi użytkami rolnymi, w tym np. skowronka.

Celem wyeliminowania zagrożenia niszczenia lęgów gatunków chronionych ptaków, prace należy rozpocząć poza okresem lęgowym ptaków lub po potwierdzeniu braku lęgów przez specjalistę przyrodnika. Dla wyeliminowania zagrożenia niszczenia lęgów na etapie eksploatacji inwestycji, wykaszanie terenu należy prowadzić rozpoczynając od centrum farmy w kierunku jej brzegów.

Ponadto, w celu wyeliminowania ryzyka zabijania małych zwierząt, wskazano na konieczność kontrolowania wykopów każdorazowo przed podjęciem prac w ich obrębie.

Celem ograniczenia potencjalnych zagrożeń względem zwierząt przewidziano zastosowanie paneli zabezpieczonych powłoką antyrefleksyjną i wprowadzenie ogrodzenia z wolną przestrzenią pomiędzy gruntem a dolną krawędzią konstrukcji wygradzenia.

Ograniczenia dotyczące oświetlenia farmy fotowoltaicznej mają na celu ograniczenie zanieczyszczenia światłem oraz oddziaływania na zwierzęta, w szczególności nietoperze.

W celu ograniczenia oddziaływania inwestycji na krajobraz, budynki zostaną wykonane lub pomalowane w kolorystyce neutralnej.

Realizacja przedsięwzięcia nie wymaga wycinki zadrzewień. Na podstawie przeprowadzonej analizy przedłożonej dokumentacji, w tym raporcie oddziaływania przedsięwzięcia na środowisko ustalono, że realizacja i eksploatacja inwestycji nie będzie skutkować niekorzystnym wpływem na środowisko przyrodnicze i krajobraz, a przyjęte działania minimalizujące wyeliminują zidentyfikowane zagrożenia względem stwierdzonych elementów środowiska przyrodniczego.

Jeśli skutkiem jeśli skutkiem robót budowlanych bądź innych prac związanych z realizacją zamierzenia będzie podjęcie czynności objętych zakazami względem gatunków chronionych zwierząt, wynikającymi z art. 52 ww. ustawy o ochronie przyrody, np. niszczenie ich siedlisk lub ostoi, będących obszarem rozrodu, wychowu młodych, odpoczynku, migracji lub żerowania, jak również niszczenie, usuwanie lub uszkodzenie gniazd, Inwestor lub Wykonawca są zobowiązani do uzyskania zgody na wykonania czynności podlegających zakazom na zasadach określonych w art. 56 ww. ustawy o ochronie przyrody.

Przedsięwzięcie, ze względu na swój lokalny zasięg, nie wiąże się z oddziaływaniem transgranicznym.

W przedłożonym raporcie przeanalizowano wpływ przedsięwzięcia w kontekście adaptacji do skutków zmian klimatu (efekt cieplarniany). Inwestycja będzie związana z niewielką emisją gazów cieplarnianych do atmosfery. Ponadto, produkcja energii z odnawialnych źródeł energii przyczyni się do oszczędności w zapotrzebowaniu na energię wytwarzaną przez konwencjonalne źródła, co powoduje korzystne skutki środowiskowe w

skali lokalnej (spadek zanieczyszczenia powietrza) oraz globalnej (ograniczenie klimatycznych i pochodnych skutków efektu cieplarnianego). Dodatkowo podkreślić należy, iż omawiane zadanie zlokalizowane zostanie poza terenami osuwisk oraz zagrożonymi podtopieniami. W związku z powyższym, nie przewiduje się ekstremalnych sytuacji klimatycznych w obrębie analizowanego zadania.

Inwestor nie przewiduje konfliktów społecznych, gdyż eksploatacja przedsięwzięcia nie będzie naruszać obowiązujących standardów środowiska, co wykazano poprzez przedstawione w raporcie analizy, w związku z czym nie wpłynie ono negatywnie na komfort życia i zdrowie lokalnej społeczności.

Ze względu na szczegółowy i jednoznaczny opis planowanej do zastosowania technologii oraz używanych środków mających na celu zmniejszenie uciążliwości dla środowiska, dla przedmiotowego zamierzenia, nie stwierdzono konieczności przeprowadzania ponownej oceny oddziaływania na środowisko, w ramach postępowania w sprawie wydania decyzji, o których mowa w art. 88 ust. 1 uouioś, pod warunkiem jednak, że we wniosku o wydanie ww. decyzji nie zostaną dokonane zmiany w stosunku do wymagań określonych w decyzji o środowiskowych uwarunkowaniach oraz w raporcie o oddziaływaniu na środowisko.

Ponadto, ze względu na lokalizację w dużej odległości od granic państwa oraz zakresu oddziaływania inwestycji nie stwierdzono konieczności przeprowadzenia postępowania w sprawie transgranicznego oddziaływania na środowisko.


Zastosowanie zaproponowanych rozwiązań technicznych, technologicznych i organizacyjnych, w przedłożonym raporcie o oddziaływaniu przedmiotowego przedsięwzięcia na środowisko oraz właściwa organizacja prac budowlanych, zapewni ochronę środowiska przed negatywnym oddziaływaniem inwestycji na etapie jej realizacji i eksploatacji.

Pouczenie

Decyzja o środowiskowych uwarunkowaniach na realizację przedsięwzięcia nie rodzi praw do terenu oraz nie narusza prawa własności i uprawnień osób trzecich. Decyzja niniejsza stanowi integralną część wniosku o wydanie decyzji o której mowa w art. 72 ust.1 pkt 1-22 cytowanej na wstępie ustawy. Złożenie wniosku powinno nastąpić w terminie 6 lat od dnia w którym decyzja o środowiskowych uwarunkowaniach stała się ostateczna. Termin ten może ulec wydłużeniu o 4 lata, jeżeli realizacja planowanego przedsięwzięcia przebiega etapowo oraz nie zmieniły się warunki określone w decyzji o środowiskowych uwarunkowaniach.

Od niniejszej decyzji przysługuje prawo wniesienia odwołania do Samorządowego Kolegium Odwoławczego w Toruniu za pośrednictwem Wójta Gminy Zławieś Wielka w terminie 14 dni od dnia jej doręczenia. Przed upływem terminu do wniesienia odwołania decyzja nie ulega wykonaniu, a wniesienie odwołania w terminie wstrzymuje jej wykonanie.

WÓJT
Jan Surdyka



Załącznik:

- Charakterystyka planowanego przedsięwzięcia zgodnie z art. 82 ust. 3 ustawy o udostępnianiu informacji o środowisku i jego ochronie, udziale społeczeństwa w ochronie środowiska oraz o ocenach oddziaływania na środowisko.

Otrzymują:

1. Wnioskodawca
2. Strony postępowania zgodnie z wykazem w aktach sprawy
3. a/a df

Do wiadomości:

Regionalny Dyrektor Ochrony Środowiska w Bydgoszczy ul. Dworcowa 81, 85- 950 Bydgoszcz

Załącznik do decyzji RL.6220.20.2020

Charakterystyka planowanego przedsięwzięcia zgodnie z art. 82 ust. 3 ustawy o udostępnianiu informacji o środowisku i jego ochronie, udziale społeczeństwa w ochronie środowiska oraz o ocenach oddziaływania na środowisko Dz. U. z 2023r., poz. 1094, ze zm.)

Przedmiotem planowanej inwestycji jest wykonanie instalacji zespołu fotoogniw o mocy 4 MW na działce ewid. nr 390/1 obręb Łążyn, gmina Zławieś Wielka użytkowanej w większości jako pole uprawne, zlokalizowanej w granicach Obszaru Chronionego Krajobrazu Strefy Krawędziowej Kotliny Toruńskiej, gdzie obowiązują uwarunkowania określone przez art. 24 ustawy z dnia 16 kwietnia 2004 r. o ochronie przyrody (Dz. U. z 2022 r., poz. 916 ze zm.) oraz uchwałę nr XII/267/19 Sejmiku Województwa Kujawsko-Pomorskiego z dnia 16 grudnia 2019 r. w sprawie Obszaru Chronionego Krajobrazu Strefy Krawędziowej Kotliny Toruńskiej (Dz. Urz. Woj. Kuj.-Pom. z 2019 r., poz. 7361 ze zm.), wprowadzające m.in. zakaz realizacji przedsięwzięć mogących znacząco oddziaływać na środowisko w rozumieniu uouioś.

Realizacja zamierzenia, przy przyjętym rozwiązaniu i lokalizacji instalacji fotowoltaicznej nie wymaga naruszania cennych siedlisk przyrodniczych i ich przekształcania, usunięcia drzew i krzewów, zajęcia siedlisk wrażliwych. Teren inwestycji po jej zrealizowaniu zostanie zagospodarowany jako biologicznie czynny. Na farmę fotowoltaiczną składać się będą następujące elementy:

- panele fotowoltaiczne,
- drogi wewnętrzne,
- infrastruktura naziemna i podziemna,
- linia kablowa energetyczno – światłowodowa,
- przyłącza elektroenergetyczne,
- prefabrykowane stacje transformatorowe,
- inwertery i inne niezbędne elementy infrastruktury związane z budową i eksploatacją parku ogniw.

Realizacja zamierzenia, przy przyjętym rozwiązaniu i lokalizacji instalacji fotowoltaicznej nie wymaga naruszania cennych siedlisk przyrodniczych i ich przekształcania, usunięcia drzew i krzewów, zajęcia siedlisk wrażliwych.

Teren przedsięwzięcia nie jest objęty obowiązującym miejscowym planem zagospodarowania przestrzennego.