

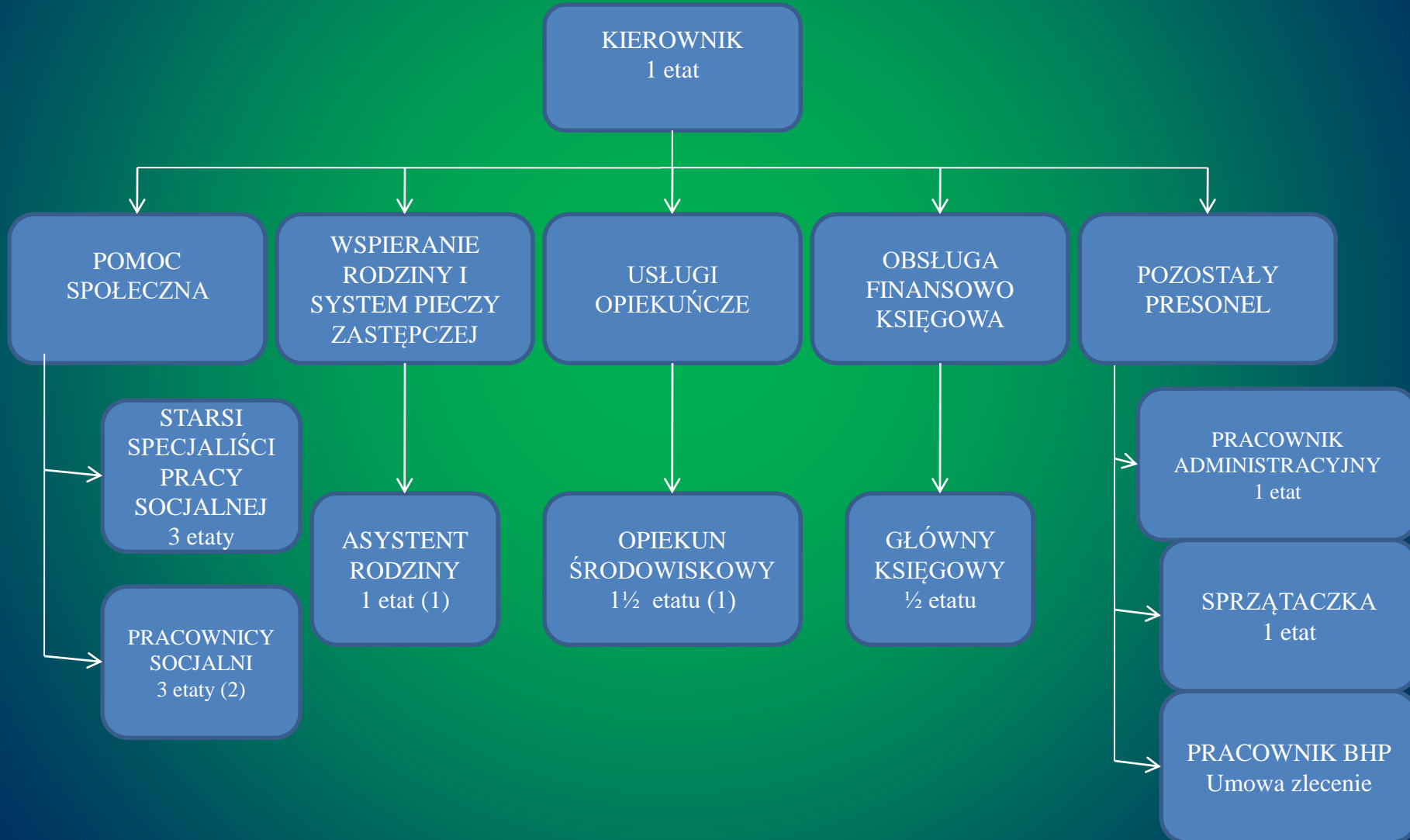
Sprawozdanie z działalności GOPS Zławieś Wielka za 2016r.

29 marca 2017r.

Przepisy

- a) Ustawa z dnia 12 marca 2004r. o pomocy społecznej,
- b) Ustawa z dnia 8 marca 1990r. o samorządzie gminnym,
- c) Ustawa z dnia 14 czerwca 1960r. Kodeks postępowania administracyjnego,
- d) Ustawa z dnia 27 sierpnia 2009r. o finansach publicznych,
- e) Ustawa z dnia 29 grudnia 2005r. o ustanowieniu programu wieloletniego „Pomoc państwa w zakresie dożywiania”,
- f) Ustawa z dnia 27 sierpnia 2004r. o świadczeniach opieki zdrowotnej finansowanych ze środków publicznych,
- g) Ustawa z dnia 29 lipca 2005r. o przeciwdziałaniu przemocy w rodzinie,
- h) Ustawa z dnia 25 lutego 1964r. Kodeks rodzinny i opiekuńczy,
- i) Ustawa z dnia 19 sierpnia 1964r. o ochronie zdrowia psychicznego,
- j) Ustawa z dnia 9 czerwca 2011r. o wspieraniu rodziny i systemie pieczy zastępczej,
- k) Ustawy o wychowaniu w trzeźwości i przeciwdziałaniu alkoholizmowi.

Struktura organizacyjna GOPS



Pomoc społeczna w prawodawstwie

Zgodnie z art.2 ust.1 ustawy z dnia 12 marca 2004r. o pomocy społecznej, pomoc społeczna jest instytucją polityki społecznej państwa, mającą na celu umożliwienie osobom i rodzinom przezwyciężanie trudnych sytuacji życiowych, których nie są one w stanie pokonać, wykorzystując własne uprawnienia, zasoby i możliwości. Umożliwić im życie w warunkach odpowiadających godności człowieka, podejmować działania zmierzające do życiowego usamodzielnienia osób i rodzin oraz ich integracji ze środowiskiem.

Zasady przyznawania pomocy społecznej

Kryterium dochodowe kwalifikujące do ubiegania się o pomoc społeczną:

- a) *dla osoby samotnie gospodarującej, której dochód nie przekracza kwoty 634,00 zł, zwanej dalej „kryterium dochodowym osoby samotnie gospodarującej”,*
- b) *dla osoby w rodzinie, w której dochód na osobę nie przekracza kwoty 514,00 zł, zwanej „kryterium dochodowym na osobę w rodzinie”,*

Osoby i rodziny, których dochód przekracza kryterium dochodowe, ale nie przekracza 150% kryterium dochodowego korzystają z programu wieloletniego „Pomoc państwa w zakresie dożywiania”.

Zasady przyznawania pomocy społecznej

c.d.

Jednocześnie by ubiegać się o świadczenie z pomocy społecznej oprócz kryterium dochodowego musi występować przesłanka prawna zawarta w katalogu ustawy o pomocy społecznej:

- ubóstwo,
- sieroctwo,
- bezdomność,
- niepełnosprawność,
- długotrwała lub ciężka choroba,
- przemoc w rodzinie,
- potrzeba ochrony ofiar handlu ludźmi,
- potrzeba ochrony macierzyństwa lub wielodzietności, bezradność w sprawach opiekuńczo-wychowawczych i prowadzenia gospodarstwa domowego, zwłaszcza w rodzinach niepełnych lub wielodzietnych,

Zasady przyznawania pomocy społecznej

c.d.

- brak umiejętności w przystosowaniu do życia młodzieży opuszczającej całodobowe placówki opiekuńczo-wychowawcze, trudności w integracji cudzoziemców, którzy uzyskali w RP status uchodźcy lub ochronę uzupełniającą, trudności w przystosowaniu do życia po zwolnieniu z zakładu karnego,
- alkoholizmu lub narkomanii,
- zdarzenia losowego i sytuacji kryzysowej,
- klęski żywiołowej lub ekologicznej.

Dochód z gospodarstwa rolnego obliczany jest na potrzeby pomocy społecznej i wynosi z 1 ha przeliczeniowego kwotę 288,00zł.

Pomoc społeczna polega w szczególności na:

1. Przyznawaniu i wypłacaniu przewidzianych ustawą świadczeń.
2. Pracy socjalnej.
3. Prowadzeniu i rozwoju niezbędnej infrastruktury socjalnej.
4. Analizie i ocenie zjawisk rodzących zapotrzebowanie na świadczenia z pomocy społecznej.
5. Realizacji zadań wynikających z rozeznaczonych potrzeb społecznych.
6. Rozwijaniu nowych form pomocy społecznej i samopomocy w ramach zidentyfikowanych potrzeb.

Główne cele pomocy społecznej

- Wsparcie osób i rodzin w przezwyciężaniu trudnej sytuacji życiowej, doprowadzenie – w miarę możliwości – do ich życiowego usamodzielnienia i umożliwienie im życia w warunkach odpowiadających godności człowieka,
- Zapewnienie dochodu na poziomie interwencji socjalnej – dla osób nie posiadających dochodu lub o niskich dochodach, w wieku poprodukcyjnym i osobom niepełnosprawnym,
- Zapewnienie dochodu do wysokości poziomu interwencji socjalnej osobom i rodzinom o niskich dochodach, które wymagają okresowego wsparcia,
- Zapewnienie profesjonalnej pomocy rodzinom dotkniętym skutkami patologii społecznej, w tym przemocą w rodzinie,
- Integracja ze środowiskiem osób wykluczonych społecznie,
- Stworzenie sieci usług socjalnych adekwatnych do potrzeb w tym zakresie.

Ubezpieczenia zdrowotne

- W 2016r. dla 16 osób, które nigdzie nie były ubezpieczone zdrowotnie, a wymagały pomocy lekarskiej, leczenia szpitalnego, wydano 23 decyzje administracyjne na podstawie których nabyły prawo do bezpłatnej pomocy medycznej przez okres 90 dni.
- W 1 przypadku wydano decyzję odmawiającą tego prawa z powodu przekroczonego kryterium dochodowego.

Domy Pomocy Społecznej

- Opłacano koszty związane z pobytem 12 osób starszych, samotnych, niepełnosprawnych które przebywały w DPS w Toruniu, Podobowicach, Pigży, Browinie, Ostrowcu Świętokrzyskim, Kowalu, Chełmnie, Ryjewie.
- Zrealizowano 118 świadczeń na łączną kwotę 278.965,37zł.
- Średni miesięczny koszt dopłaty za pobyt ze strony gminy Zławieś Wielka wyniósł 2.364,11zł.
- 1 osoba w 2016r. ponosiła koszty ze swoich środków za DPS w 100%.

Schroniska

16 osób bezdomnych (w tym 2 kobiety i 1 małe dziecko) przebywały w schroniskach w Grudziądzu, Chełmży, Rucewie, Borowym Młynie, Nowym Stawie, Nowym Jasińcu, Ciechocinku, Toruniu.

Łączny koszt zapłaty za pobyt w Placówkach wyniósł 65.443zł (2.682 świadczeń).

Dzieci umieszczone w pieczy zastępczej

Pieczą zastępczą jest sprawowana w przypadku niemożności zapewnienia dziecku opieki i wychowania przez rodziców.

W 2016r. takie wsparcie zapewniono 10 dzieciom. Gmina Zławieś Wielka partycypowała w kosztach pobytu dzieci w łącznej wysokości 15.920,70zł.

W przypadku umieszczenia dziecka w rodzinie zastępczej lub rodzinnym domu dziecka wynosi 10% wydatków za opiekę i wychowanie w pierwszym roku jego pobytu w pieczy, 30% w drugim, 50% w trzecim i następnych latach.

Asystent rodziny pracował z 22 rodzinami przeżywającymi trudności opiekuńczo-wychowawcze. W rodzinach tych wychowywanych było 60 dzieci. W tym 4 rodziny zostały zobowiązane przez Sąd Rodzinny do współpracy z asystentem.

Na Program asystent rodziny i koordynator rodzinnej pieczy zastępczej na rok 2016 uzyskano dofinansowanie w kwocie 29.041,10zł.

Składki zdrowotne

Dla 34 świadczeniobiorców zasiłków stałych zapłacono 310 składek zdrowotnych na łączną kwotę 15.445,38zł.

Zasiłki stałe

- Dla 47 osób z tytułu wieku lub orzeczonej niepełnosprawności wypłacano 415 świadczeń w postaci zasiłków stałych (w tym 33 osoby prowadziły samodzielne gospodarstwo domowe, a 14 pozostawało w rodzinie).
- Łączna kwota zrealizowanej pomocy wyniosła 193.671,12zł. Średni zasiłek stały wyniósł 466,68zł.

Zasiłki okresowe

Dla 148 rodzin w których żyje 468 osób wypłacono 589 świadczeń w ramach zasiłków okresowych. Łącznie zrealizowano pomoc na kwotę 221.757,17zł. Średnia wysokość zasiłku okresowego wyniosła 376,50zł.

Zasiłek okresowy przyznawano z tytułu:

- bezrobocie 70 rodzin,
- długotrwała choroba 15 rodzin,
- niepełnosprawność 18 rodzin,
- możliwość utrzymania lub nabycia uprawnień do świadczeń z innych systemów zabezpieczenia społecznego 2 rodziny,
- inne przyczyny 43 rodziny (np. ochrona macierzyństwa, wielodzietność).

Zasiłki celowe i specjalne celowe

223 rodziny w których żyje 575 osób, otrzymały pomoc na zakup opału, żywności, leków, obuwia, odzieży na łączną kwotę 165.051. W tym 52 rodziny otrzymały specjalne zasiłki celowe na łączną kwotę 30.833zł (w rodzinach tych dochód przekraczał kryterium dochodowe).

Program „Pomoc państwa w zakresie dożywiania”

- W ramach dożywiania i realizacji Programu pomocą było objętych 488 osób.
- Z posiłków obiadowych w szkołach korzystało 276 osób na łączną kwotę 168.865,99zł.
- Obiady na terenie gminy dowożone były przez firmę Mała Gastronomia z Bydgoszczy. Koszt posiłku dwudaniowego wynosił 4,69zł.
- Z zasiłków celowych na zakup żywności korzystało 242 osób na łączną kwotę 52.520zł.
- Z pomocy rzeczowej bezgotówkowej korzystało 12 rodzin na łączną kwotę 5.000zł.

Wynagrodzenie dla opiekuna prawnego

Na podstawie postanowienia Sądu Rejonowego w Toruniu w 2016r. wypłacano 1 osobie wynagrodzenie za sprawowanie opieki nad niepełnosprawnym pełnoletnim członkiem rodziny w wysokości 150,00zł miesięcznie. Łączna kwota wynagrodzenia wyniosła 1.800,00zł. Jest to zadanie zlecone gminie.

Usługi opiekuńcze

Dla 11 osób zrealizowano 1.475 godzin usług opiekuńczych. Usługi obejmowały między innymi dowożenie lub gotowanie obiadów, robienie zakupów, zakup leków, środków czystości, opłaty mieszkaniowe, sprząatanie, kąpanie lub mycie osoby chorej, starszej, niepełnosprawnej. Odpłatność za 1 godzinę usługi wynosiła 10,42zł.

Specjalistyczne usługi opiekuńcze

W 2016r. dla 20 osób chorych lub niepełnosprawnych, potwierdzonych zaświadczeniem lekarskim wystawionym przez lekarza psychiatrę lub neurologa świadczone specjalistyczne usługi opiekuńcze w miejscu zamieszkania. Pomoc osobom udzielali : neurologopeda, rehabilitant, fizjoterapeuta, logopeda, psychoterapeuta, pedagog specjalny i psycholog.

Zrealizowano 1.671 godzin świadczeń na łączną kwotę 122.180zł.

Prace społecznie użyteczne

Urząd Gminy w Złejwsi Wielkiej z Powiatowym Urzędem Pracy w Toruniu zawarł porozumienie w sprawie organizacji prac społecznie użytecznych w ramach Programu Aktywizacji i Integracji. W okresie od 1 sierpnia do 30 września 2016r. 9 osób bezrobotnych, korzystających z pomocy społecznej wykonywało prace porządkowe oraz gospodarcze na obszarze gminy.

Następna edycja była w okresie od 17 października do 16 grudnia 2016r. w której brały udział 4 osoby.

Koszty związane z wypłatą świadczeń na rzecz osób bezrobotnych wyniosły 8.262zł. Urząd Pracy zrefundował 60% minimalnej kwoty świadczenia przysługującego skierowanemu bezrobotnemu. Stawka za 1 godzinę prac społecznie użytecznych wynosiła 8.10zł. W każdym m-cu liczba prac nie mogła wynosić więcej niż 40 godzin, tj. 10 godzin tygodniowo.

Ponadto w każdej edycji osoby objęte były 80 godzinami poradnictwa psychologicznego, warsztatami trenerskimi.

Utrzymanie GOPS

Na utrzymanie Gminnego Ośrodka Pomocy Społecznej w Złejwsi Wielkiej w 2016r. wydatkowano kwotę 670.108,85zł.

W tej kwocie są :

- wynagrodzenia osobowe,
- dodatkowe wynagrodzenie roczne,
- zakup materiałów i wyposażenia,
- składki na ubezpieczenie społeczne i Fundusz Pracy,
- program komputerowy,
- środki czystości,
- materiały biurowe,
- wyposażenie w opał, energię,
- zużycie wody,
- zakup usług zdrowotnych,
- usługi pocztowe,
- prowizje i opłaty bankowe,
- wywóz odpadów,
- usługi informatyczne,
- ochrona mienia, naprawa sprzętu,
- usługi telekomunikacyjne,
- podróże służbowe krajowe,
- ryczałty za samochody,
- odpis na Zakładowy Funduszu Świadczeń Socjalnych,
- szkolenia pracowników.

Inne działania

Organizacja spotkania opłatkowo-wigilijnego w Gminnym Ośrodku Kultury i Sportu w Złejwsi Małej w dniu 17 grudnia 2016r.

W spotkaniu uczestniczyli zaproszeni seniorzy, niepełnosprawni, kombataneci.

Na spotkaniu łamano się opłatkiem, śpiewano kolędy, spożywano potrawy wigilijne.

Podczas uroczystości wystąpił Zespół Śpiewaczy Melodia działający przy GOKiS w Złejwsi Małej.

Punkt nieodpłatnej pomocy prawnej

Z bezpłatnej pomocy prawnej mogły korzystać;

- osoby, które nie ukończyły 26 lat lub które ukończyły 65 lat,
- osoby, którym w okresie 12 miesięcy, poprzedzających zwrócenie się po poradę prawną, zostało przyznane świadczenie z pomocy społecznej na podstawie ustawy o pomocy społecznej,
- posiadacze Karty Dużej Rodziny,
- Kombatanci i weterani.

Porady są udzielane w budynku świetlicy integracyjnej w Złejwsi Wielkiej ul. Słoneczna 28 w każdy czwartek i piątek od godziny 15.00 do 19.00.

Program Operacyjny Pomoc Żywnościowa 2014-2020 , FEAD 2016

W 2016r. 618 osób zostało zakwalifikowanych przez pracowników socjalnych do otrzymania pomocy żywnościowej w ramach Programu Operacyjnego Pomoc Żywnościowa 2014-2020 współfinansowanego z Europejskiego Funduszu Pomocy Najbardziej Potrzebującym w Podprogramie 2016. Działaniami towarzyszącymi było objętych 25 osób. GOPS w Złejwsi Wielkiej w tym zakresie zawarł umowę o współpracy z Toruńskim Centrum Caritas im. Błogosławionej Marii Karłowskiej. Umowa obowiązuje od 01 listopada 2016r. do 31 maja 2017r.

Konsultacje społeczne

Z inicjatywy Gminnego Ośrodka Pomocy Społecznej w Złejwsi Wielkiej odbywały się konsultacje społeczne w poszczególnych sołectwach. W spotkaniach brali udział pracownicy socjalni, sołtysi, radni i przedstawiciele rad sołeckich. Zebrania miały na celu przedstawienie bieżących spraw pomocy społecznej i problemów społecznych występujących na danym terenie. Takie działania powodują lepsze rozeznanie grup i środowisk lokalnych.

Współpraca i partnerzy

Realizacja wszystkich zadań wynika ze współpracy z :

- Wójtem Gminy, Zastępcą Wójta i Urzędem Gminy Żławieś Wielka,
 - Urzędem Wojewódzkim w Bydgoszczy, Wydziałem Polityki Społecznej,
 - Powiatowym Centrum Pomocy rodzinie w Toruniu,
 - Powiatowym Zespołem do spraw Orzekania o Niepełnosprawności w Toruniu,
 - Powiatowym Urzędem Pracy,
 - Toruńskim Centrum „Caritas”,
 - Posterunkiem Policji w Chełmży,
 - dyrektorami , pedagogami szkolnymi,
 - Gminną Komisją Rozwiązywania Problemów Alkoholowych,
 - Gminnym Zespołem Interdyscyplinarnym,
 - Ośrodkami zdrowia, szpitalami, zakładami opiekuńczo-leczniczymi i placówkami medycznymi,
 - Sądem Rejonowym i Okręgowym w Toruniu,
 - Prokuraturą,
 - Kasą Rolniczego Ubezpieczenia Społecznego i Zakładem Ubezpieczeń Społecznych,
 - kuratorami zawodowymi i społecznymi,
 - pracownią Wspierania Rozwoju AiM,
- Organizacjami społecznymi.

Dziękuję za uwagę