

**UCHWAŁA NR XXXI/210/2017  
RADY GMINY ZŁAWIEŚ WIELKA  
z dnia 17 maja 2017 r.**

w sprawie przystąpienia do sporządzenia miejscowego planu zagospodarowania przestrzennego dla działek nr: 256/2 oraz 260 położonych w miejscowości Czarne Błoto – gmina Zławieś Wielka.

Na podstawie art. 14 ust. 1 ustawy z dnia 27 marca 2003 r. o planowaniu i zagospodarowaniu przestrzennym (t. j. Dz. U. z 2016 r. poz. 778 z późn. zm.<sup>1</sup>), art. 18 ust. 2 pkt 15 ustawy z dnia 8 marca 1990 r. o samorządzie gminnym (t. j. Dz. U. z 2016 r. z późn. zm.<sup>2</sup>)

Rada Gminy  
uchwala, co następuje:

§1.1. Przystępuje się do sporządzenia miejscowego planu zagospodarowania przestrzennego dla działek nr: 256/2 oraz 260 położonych w miejscowości Czarne Błoto – gmina Zławieś Wielka.

2. Granice obszaru objętego uchwałą przedstawione zostały na załączniku graficznym oznaczonym numerem 1.

§ 2. Wykonanie uchwały powierza się Wójtowi Gminy Zławieś Wielka.

§ 3. Uchwała wchodzi w życie z dniem podjęcia.

Przewodniczący Rady Gminy

Piotr Pawlikowski



---

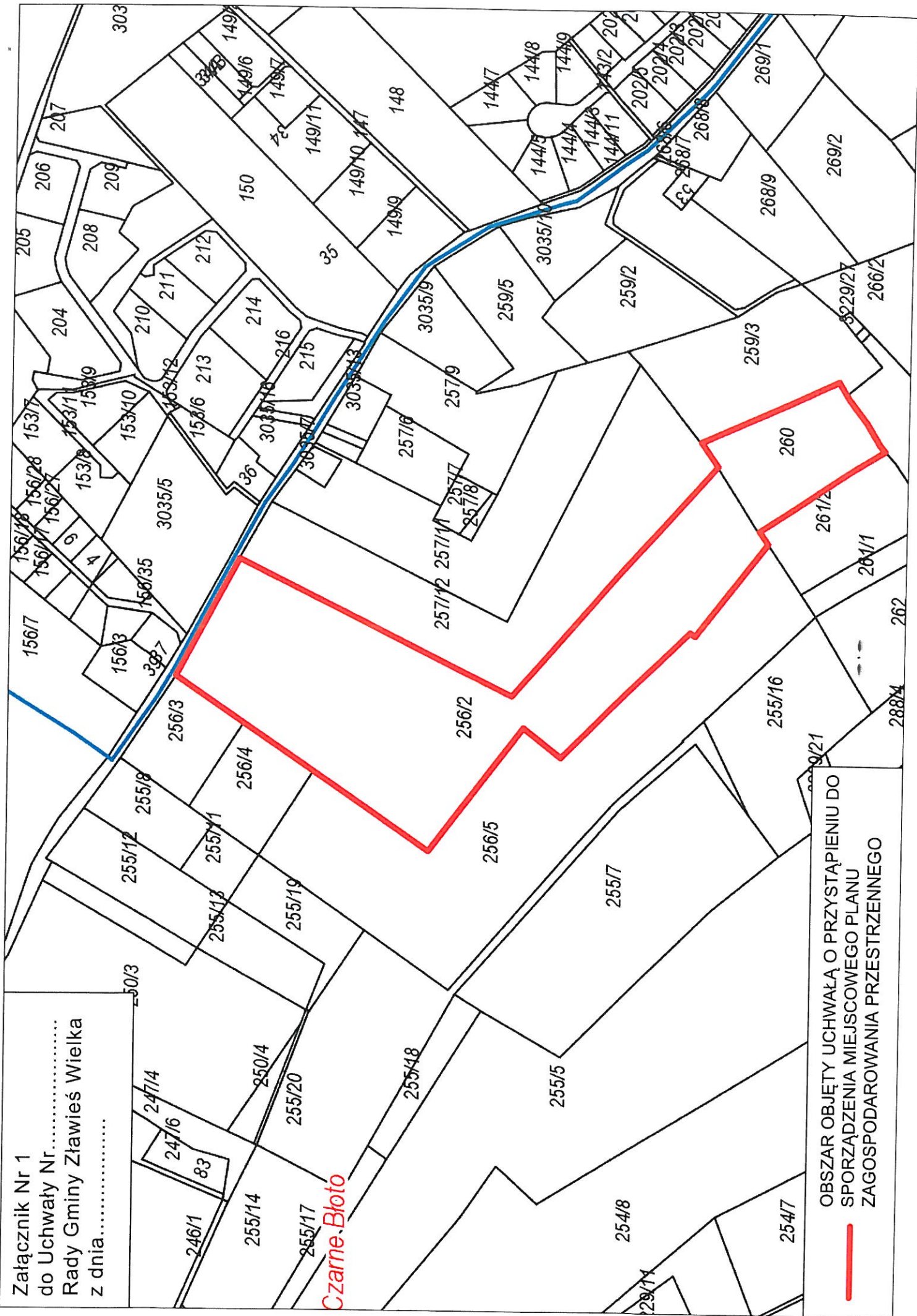
<sup>1</sup> zmiana tekstu jednolitego wymienionej ustawy została ogłoszona w Dz. U. z 2016 r., poz. 904, poz. 961, poz. 1250, poz. 1579.

<sup>2</sup> zmiany tekstu jednolitego wymienionej ustawy zostały ogłoszone w Dz. U. z 2016 r., poz. 1579 i 1948 oraz z 2017 r. poz. 730

Załącznik Nr 1  
do Uchwały Nr.....  
Rady Gminy Zławiesz Wielka  
z dnia.....

Czarne, Błoto

OBSZAR OBJĘTY UCHWAŁĄ O PRZYSTĄPIENIU DO  
SPORZĄDZENIA MIEJSCOWEGO PLANU  
ZAGOSPODAROWANIA PRZESTRZENNEGO



## UZASADNIENIE

Opracowanie przedmiotowego miejscowego planu zagospodarowania przestrzennego wynika ze zmian w zagospodarowaniu przestrzennym gminy Zławieś Wielka.

Dokonana przez Wójta Gminy analiza pozwoliła powziąć decyzję o zasadności opracowania planu miejscowego dla stosownego obszaru. Wążąc na powyższe, korzystając ze swych ustawowych uprawnień recypowanych na gruncie ustaw: 1) ustawy o samorządzie gminnym i 2) ustawy o planowaniu i zagospodarowaniu przestrzennym – po przedłożeniu przez Wójta Gminy pod rozwagę możliwości sporządzenia stosownego miejscowego planu zagospodarowania przestrzennego uznano iż jest to zamierzenie zewsząd zasadne. Powzięta uchwała stanowi zatem wyraz woli Rady Gminy względem kształtowania przestrzeni na terenie gminy. Powyższe wpisuje się w instytucję tzw. władztwa planistycznego gminy i jest przejawem racjonalnego gospodarowania przestrzenią gminy.

Przyjąć zatem należy że niniejsza Uchwała czyni zadość zarówno oczekiwaniom społeczności lokalnej jak również obowiązującym przepisom prawnym.