



Bydgoszcz, dnia 12 stycznia 2023 r.

**REGIONALNY DYREKTOR
OCHRONY ŚRODOWISKA
W BYDGOSZCZY**

WOO.4221.234.2022.PS1.3

POSTANOWIENIE

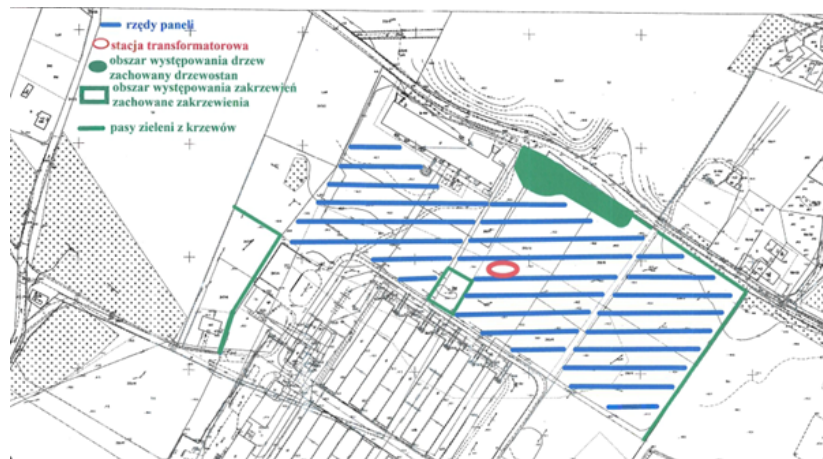
Na podstawie art. 77 ust. 1 pkt 1, ust. 3, 4 i 7 ustawy z dnia 3 października 2008 r. o udostępnianiu informacji o środowisku i jego ochronie, udziale społeczeństwa w ochronie środowiska oraz o ocenach oddziaływania na środowisko (Dz. U. z 2022 r., poz. 1029 ze zm.), zwanej dalej w skrócie uouioś, a także § 3 ust. 1 pkt 54 lit. a) rozporządzenia Rady Ministrów z dnia 10 września 2019 r. w sprawie przedsięwzięć mogących znacząco oddziaływać na środowisko (Dz. U. z 2019 r., poz. 1839 ze zm.) oraz art. 106 ustawy z dnia 14 czerwca 1960 r. Kodeks postępowania administracyjnego (Dz. U. z 2022 r., poz. 2000 ze zm.), zwanej dalej Kpa, w związku z postępowaniem w sprawie oceny oddziaływania na środowisko, przeprowadzonym dla przedsięwzięcia pn.: „Budowa farmy fotowoltaicznej na działkach nr: 250/3, 250/1, 255/8, 255/11, 255/12, 256/3, 256/4 obręb Czarne Błoto, gmina Zławieś Wielka, powiat toruński, województwo kujawsko-pomorskie”,

uzgadniam realizację przedsięwzięcia na podstawie raportu o oddziaływaniu na środowisko, sporządzonego w sierpniu 2022 r., uzupełnionego w dniach: 28 października i 12 grudnia 2022 r., przez Pana Józefa Kielbasę i określam następujące warunki:

- I. Na etapie realizacji i eksploatacji lub użytkowania przedsięwzięcia należy podjąć następujące działania:
 1. Prace budowlane rozpocząć poza okresem lęgowym ptaków oraz kluczowym okresem rozrodu gatunków dziko występujących zwierząt, przypadającym w terminie od 1 marca do 31 sierpnia lub w dowolnym terminie po potwierdzeniu maksymalnie na 2 dni przed zajęciem terenu przez specjalistę przyrodnika braku aktywnych lęgów ptaków oraz rozrodu zwierząt na terenie przedsięwzięcia.

2. Każdorazowo, przed podjęciem prac w obrębie wykopów, dokonać kontroli obecności zwierząt w ich obrębie. W przypadku obecności fauny, zwierzę lub zwierzęta odłowić, a następnie przenieść poza obszar robót, do siedliska zapewniającego możliwość dalszej wędrówki.
 3. Po wykonaniu prac montażowych, teren przedsięwzięcia zagospodarować jako biologicznie czynny, np. poprzez pozostawienie do naturalnej sukcesji, obsianie rodzimymi gatunkami traw lub użytkowanie rolnicze.
 4. W celu minimalizacji i ograniczenia oddziaływań związanych z emisją hałasu, wibracji i zanieczyszczeń do powietrza, prace realizacyjne prowadzić wyłącznie w porze dziennej, tj. w godz. 6:00-22:00.
 5. Odpady o kodzie 16 02 13* wytwarzane w związku z prowadzeniem prac serwisowych oraz naprawą instalacji, a także wymianą paneli przekazywać niezwłocznie specjalistycznym firmom posiadającym stosowne uprawnienia w zakresie dalszego ich zagospodarowania.
 6. W celu zabezpieczenia gruntu oraz wód podziemnych i powierzchniowych przed zanieczyszczeniem substancjami ropopochodnymi, podczas realizacji zamierzenia, używać wyłącznie sprawnego sprzętu i monitorować ewentualne wycieki substancji ropopochodnych, które mogą powstać w wyniku awarii oraz zapewnić dostępność sorbentów. W przypadku wycieku substancji niebezpiecznych, zanieczyszczony grunt lub zużyty sorbent zebrać i przekazać uprawnionym odbiorcom odpadów.
 7. Do czyszczenia paneli stosować czystą wodę bez dodatku sztucznych detergentów.
 8. Nie stosować środków ochrony roślin (herbicydy, pestycydy) oraz nawozów sztucznych na terenie przedmiotowej farmy.
- II. W dokumentacji niezbędnej do wydania decyzji wymienionych w art. 72 ust. 1 uouioś uwzględnić następujące wymagania dotyczące ochrony środowiska:
1. W przypadku zastosowania transformatora olejowego, w celu zabezpieczenia środowiska gruntowo-wodnego przed ewentualnym awaryjnym wyciekiem oleju, pod transformatorem wykonać szczelną misę olejową o pojemności pozwalającej pomieścić całą objętość oleju znajdującą się w transformatorze.
 2. Wyeliminować możliwość powstawania zjawiska oślepienia ptaków w locie, poprzez zastosowanie antyrefleksyjnych powłok pokrywających panele fotowoltaiczne.

3. Wykazanie roślinności na terenie farmy prowadzić po 1 sierpnia, rozpoczynając od centrum farmy w kierunku jej brzegów, celem zminimalizowania zagrożenia śmiertelności dla małych zwierząt, w tym ptaków.
4. Wszelkie otwory w drzwiach i ścianach budynków farmy zabezpieczyć przed dostępem ptaków i nietoperzy, np. zasłonić siatką o oczkach o średnicy maksymalnie 1 cm.
5. Budynki wykonać lub pomalować w kolorystyce neutralnej, np. odcieniach szarości, brązu i/lub zieleni, aby ograniczyć ich widoczność w krajobrazie.
6. Wyłączyć z zajęcia i przekształcenia obszary zadrzewień zlokalizowane na terenie planowanej inwestycji wraz ze strefą o szerokości minimum 5 m od ich brzegów - zgodnie z poniższym rysunkiem.



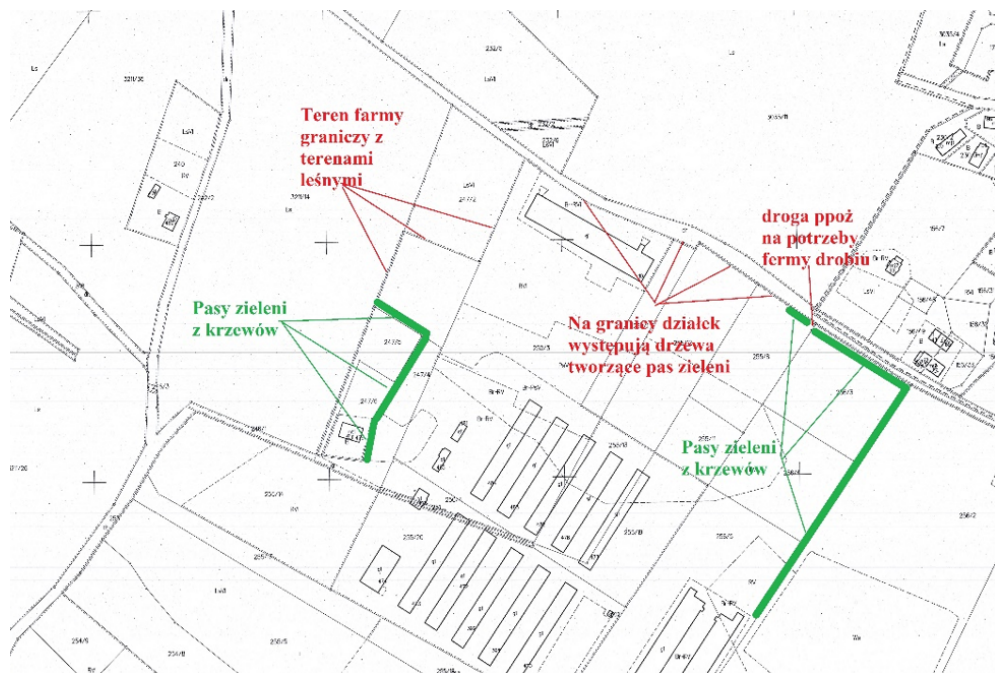
Obszar przedsięwzięcia, zgodnie z uzupełnieniem raportu z dnia 12 grudnia 2022 r.

7. Nie wprowadzać oświetlenia stałego farmy fotowoltaicznej. Dopuszcza się zastosowanie oświetlenia włączanego tylko w przypadku detekcji ruchu, z wykorzystaniem źródła światła o niskiej emisji promieniowania UV (np. LED) oraz lampami skierowanymi w dół.
8. Zadrzewienia pozostające w zasięgu prac i niepodlegające usunięciu zabezpieczyć na czas prowadzenia robót przed przypadkowym uszkodzeniem, np. poprzez:
 - a) odeskowanie pni drzew, wygrodenie obszaru występowania krzewów,
 - b) zastosowanie mat ograniczających transpirację oraz prowadzenie wykopów w ich sąsiedztwie krótkimi odcinkami, ograniczając czas otwarcia wykopów, w celu ochrony bryły korzeniowej przed przesuszeniem,
 - c) prowadzenie prac w bezpośrednim sąsiedztwie systemów korzeniowych drzew i krzewów w sposób ręczny, o ile pozwala na to technologia prac. Powstałe

ewentualne uszkodzenia mechaniczne pni i korzeni zabezpieczyć preparatem grzybobójczym,

d) organizowanie zaplecza budowy lub miejsc postoju maszyn i składowania materiałów poza zasięgiem rzutu koron drzew.

9. Wprowadzić nasadzenia krzewów wzdłuż ogrodzenia inwestycji (zgodnie z poniższym rysunkiem – kolor zielony). Do nasadzeń stosować rodzime gatunki krzewów, np. jałowiec pospolity, dereń świdwa, bez czarny, tarnina, głóg, szakłak pospolity, trzmielina, kruszyna pospolita, leszczyna pospolita, czeremcha zwyczajna, głóg jednoszyjkowy, bez koralowy, kalina koralowa, berberys zwyczajny. Ewentualne przycinanie krzewów prowadzić poza okresem lęgowym ptaków przypadającym w terminie od 1 marca do 31 sierpnia lub w dowolnym terminie po potwierdzeniu maksymalnie na 2 dni przed przycięciem przez specjalistę przyrodnika braku aktywnych lęgów ptaków oraz rozrodu zwierząt w obrębie krzewów przeznaczonych do przycięcia.



Lokalizacja planowanych nasadzeń (linia zielona) zgodnie z uzupełnieniem raportu z dnia 28 października 2022 r.

10. Prowadzić monitoring udatności wprowadzonych nasadzeń roślinności krzewiastej przez okres co najmniej 3 lat oraz w razie potrzeby dokonywać nasadzeń uzupełniających, w miejscach obumarłych sadzonek.

III. Przed rozpoczęciem realizacji przedsięwzięcia nie należy przeprowadzać oceny oddziaływania na środowisko oraz postępowania w sprawie transgranicznego oddziaływania na środowisko w ramach postępowania w sprawie wydania pozwolenia na budowę.

IV. Stwierdzam konieczność monitorowania oddziaływania przedsięwzięcia na środowisko. Przeprowadzić monitoring porealizacyjny w zakresie awifauny lęgowej, migrującej (migracja wiosenna i jesienna) i zimującej. Monitoring awifauny lęgowej przeprowadzić poprzez co najmniej 2 kontrole w terminach zgodnych z metodyką Państwowego Monitoringu Środowiska prowadzonego przez Główny Inspektorat Ochrony Środowiska w zakresie Monitoringu Pospolitych Ptaków Lęgowych. W zakresie awifauny migrującej i zimującej przeprowadzić po 2 kontrole w okresie migracji wiosennej, jesiennej i zimowania. Obserwacje prowadzić z wykorzystaniem transektów i punktów obserwacyjnych. Monitoring wykonać w 3 roku po oddaniu inwestycji do eksploatacji. Na podstawie przeprowadzonych badań przeprowadzić analizę rzeczywistego wpływu inwestycji na ptaki (porównanie z wynikami badań przedrealizacyjnych). Raporty z przeprowadzonych obserwacji przedkładać Regionalnemu Dyrektorowi Ochrony Środowiska w Bydgoszczy w ciągu 30 dni od zakończenia każdego roku badań.

UZASADNIENIE

Wójt Gminy Zławieś Wielka, pismem z dnia 8 września 2022 r., znak: RL. 6220.5.2022 (wpływ: 15 września 2022 r.), zwrócił się do Regionalnego Dyrektora Ochrony Środowiska w Bydgoszczy z wnioskiem o uzgodnienie warunków realizacji przedsięwzięcia pn.: „Budowa farmy fotowoltaicznej na działkach nr: 250/3, 250/1, 255/8, 255/11, 255/12, 256/3, 256/4 obręb Czarne Błoto, gmina Zławieś Wielka, powiat toruński, województwo kujawsko-pomorskie”.

Inwestorem zamierzenia jest firma Target-Food Sp. z o.o. z siedzibą w miejscowości Czarne Błoto reprezentowana przez Pana Sebastiana Gołębiowskiego. Raport o oddziaływaniu przedsięwzięcia na środowisko został sporządzony w sierpniu 2022 r., uzupełniony w dniach: 28 października i 12 grudnia 2022 r. przez Pana Józefa Kielbasę.

Po zapoznaniu się z załączonym do wniosku raportem oddziaływania na środowisko, stwierdzono, że jest to przedsięwzięcie mogące potencjalnie znacząco oddziaływać na środowisko, wymienione w § 3 ust. 1 pkt 54 lit. a) ww. rozporządzenia Rady Ministrów z dnia 10 września 2019 r w sprawie przedsięwzięć mogących znacząco oddziaływać na środowisko, tj.: „zabudowa przemysłowa, w tym zabudowa systemami fotowoltaicznymi, lub magazynowa, wraz z towarzyszącą jej infrastrukturą, o powierzchni zabudowy nie mniejszej niż 0,5 ha na obszarach objętych formami ochrony przyrody, o których mowa w art. 6 ust. 1 pkt 1-5, 8-9 ustawy z dnia 16 kwietnia 2004 r. o ochronie przyrody,

lub w otulinach form ochrony przyrody, o których mowa w art. 6 ust. 1 pkt 1-3 tej ustawy”. Powierzchnia planowanej farmy fotowoltaicznej będzie wynosiła około 5,61 ha.

Teren przedsięwzięcia nie jest objęty obowiązującym miejscowym planem zagospodarowania przestrzennego. W ocenie Regionalnego Dyrektora Ochrony Środowiska w Bydgoszczy, brak uregulowań w zakresie miejscowych planów zagospodarowania przestrzennego skutkuje chaotycznym lokalizowaniem przedsięwzięć, w tym farm fotowoltaicznych, a także nie zapewnia prawidłowego rozwoju poszczególnych obszarów gminy.

Przedmiotem planowanej inwestycji jest wykonanie instalacji zespołu fotoogniw o mocy 3 MW na działkach ewid. nr: 250/3, 250/1, 255/8, 255/11, 255/12, 256/3 i 256/4 obręb Czarne Błoto, gmina Zławieś Wielka, użytkowanych jako łąki kośne, zlokalizowanych w granicach Obszaru Chronionego Krajobrazu Strefy Krawędziowej Kotliny Toruńskiej, gdzie obowiązują uwarunkowania określone przez art. 24 ustawy z dnia 16 kwietnia 2004 r. o ochronie przyrody (Dz. U. z 2022 r., poz. 916 ze zm.) oraz uchwałę nr XII/267/19 Sejmiku Województwa Kujawsko-Pomorskiego z dnia 16 grudnia 2019 r. w sprawie Obszaru Chronionego Krajobrazu Strefy Krawędziowej Kotliny Toruńskiej (Dz. Urz. Woj. Kuj.-Pom. z 2019 r., poz. 7361 ze zm.), wprowadzające m.in. zakaz realizacji przedsięwzięć mogących znacząco oddziaływać na środowisko w rozumieniu uouioś.

Realizacja zamierzenia, przy przyjętym rozwiązaniu i lokalizacji instalacji fotowoltaicznej nie wymaga naruszania cennych siedlisk przyrodniczych i ich przekształcania, usunięcia drzew i krzewów, zajęcia siedlisk wrażliwych.

Na farmę fotowoltaiczną składać się będą następujące elementy:

- panele fotowoltaiczne,
- drogi wewnętrzne,
- infrastruktura naziemna i podziemna,
- linia kablowa energetyczno – światłowodowa,
- przyłącza elektroenergetyczne,
- prefabrykowane stacje transformatorowe,
- inwertery i inne niezbędne elementy infrastruktury związane z budową i eksploatacją parku ogniw.

Na podstawie przeprowadzonej analizy przedłożonej dokumentacji, w tym raporcie o oddziaływaniu przedsięwzięcia na środowisko ustalono, że realizacja i eksploatacja inwestycji nie będzie skutkować niekorzystnym wpływem na środowisko przyrodnicze i krajobraz. Uwzględniając zaproponowane w raporcie rozwiązania, nie przewiduje

się wpływu przedsięwzięcia na bioróżnorodność. Grunt pod panelami fotowoltaicznymi pozostanie powierzchnią biologicznie czynną.

Eksploatacja farmy fotowoltaicznej związana będzie głównie z zapotrzebowaniem na wodę (do mycia paneli) i energię elektryczną na potrzeby własne instalacji fotowoltaicznej.

Przedsięwzięcie nie należy do kategorii zakładu o zwiększonym, bądź dużym ryzyku pojawienia się awarii przemysłowej, w myśl rozporządzenia Ministra Rozwoju z dnia 29 stycznia 2016 r. w sprawie rodzajów i ilości znajdujących się w zakładzie substancji niebezpiecznych, decydujących o zaliczeniu zakładu do zakładu o zwiększonym lub dużym ryzyku wystąpienia poważnej awarii przemysłowej (Dz. U. z 2016 r., poz. 138). Projektowane zamierzenie nie niesie za sobą ryzyka wystąpienia poważnej katastrofy naturalnej.

Zgodnie z dokumentacją oraz ogólnodostępnymi materiałami kartograficznymi (np. mapy znajdującej się na stronie <https://www.geoportal.gov.pl/>), najbliższa zabudowa mieszkaniowa położona jest w odległości około 20 m od ogrodzenia planowanego przedsięwzięcia.

Na terenie projektowanego zadania nie występują obszary wodno-błotne, inne obszary o płytkim zaleganiu wód podziemnych, w tym siedliska łąkowe oraz ujścia rzek, obszary wybrzeży i środowisko morskie, górskie lub leśne, obszary objęte ochroną, w tym strefy ochronne ujęć wód, a także obszary o krajobrazie mającym znaczenie historyczne, kulturowe lub archeologiczne, przylegające do jezior, uzdrowiska i obszary ochrony uzdrowiskowej.

Na omawianym terenie nie występują strefy ochronne ujęć wody. Charakteryzowana nieruchomość znajduje się w granicach Głównego Zbiornika Wód Podziemnych nr 141 Zbiornik rzeki dolna Wisła, a także poza obszarami szczególnego zagrożenia powodzią.

Przedmiotowa inwestycja zlokalizowana jest w obszarze dorzecza Wisły, zgodnie z rozporządzeniem Rady Ministrów z dnia 18 października 2016 r. w sprawie Planu gospodarowania wodami na obszarze dorzecza Wisły (Dz. U. z 2016 r., poz. 1911 t.j.).

Zamierzenie znajduje się w obszarze jednolitej części wód podziemnych oznaczonym europejskim kodem PLGW200039, zaliczonym do regionu wodnego Dolnej Wisły. Zgodnie z ww. rozporządzeniem Rady Ministrów z dnia 18 października 2016 r. w sprawie Planu gospodarowania wodami na obszarze dorzecza Wisły, stan ilościowy i chemiczny tej JCWPd oceniono jako dobry. Rozpatrywana jednolita część wód podziemnych nie jest zagrożona ryzykiem nieosiągnięcia celów środowiskowych, tj. utrzymania co najmniej dobrego stanu ilościowego i chemicznego wód podziemnych.

Inwestycja znajduje się w obszarze jednolitych części wód powierzchniowych oznaczonym europejskim kodem PLRW200017291629 - Górny Kanał do Strugi Łysomickiej, zaliczonym do regionu wodnego Dolnej Wisły.

Zgodnie z ww. rozporządzeniem Rady Ministrów z dnia 18 października 2016 r. w sprawie Planu gospodarowania wodami na obszarze dorzecza Wisły, ta JCWP posiada status silnie zmienionej części wód, której potencjał oceniono jako zły. Rozpatrywana jednolita część wód powierzchniowych jest zagrożona ryzykiem nieosiągnięcia celów środowiskowych, tj. osiągnięcia co najmniej dobrego potencjału ekologicznego oraz co najmniej dobrego stanu chemicznego wód powierzchniowych.

Z uwagi na rodzaj, zakres i lokalizację przedsięwzięcia stwierdza się, że przy zastosowaniu rozwiązań opisanych w Kip, jego realizacja i eksploatacja nie wpływa na ryzyko nieosiągnięcia celów środowiskowych zawartych w ww. Planie gospodarowania wodami na obszarze dorzecza Wisły.

Na etapie realizacji analizowanego zadania, potencjalnym zagrożeniem dla jakości wód jest ryzyko zanieczyszczenia substancjami ropopochodnymi, pochodzącymi z awaryjnych wycieków paliw z maszyn, pojazdów wykorzystywanych podczas montażu farmy.

Aby ograniczyć negatywne oddziaływanie przedsięwzięcia na środowisko gruntowo-wodne w trakcie realizacji inwestycji, prace budowlane będą prowadzone w oparciu o sprzęt sprawny technicznie, posiadający aktualne przeglądy techniczne, bez wycieków paliwa. W przypadku wystąpienia ewentualnych wycieków substancji ropopochodnych na terenie przedsięwzięcia, miejsce wycieku należy zabezpieczyć, np. poprzez zastosowanie sorbentów, a następnie wezwać odpowiednie służby do usunięcia skutków awarii.

Podczas realizacji zadania, ścieki socjalno-bytowe gromadzone będą w przenośnych bezodpływowych zbiornikach systematycznie opróżnianych przez specjalistyczną firmę.

Planowana farma fotowoltaiczna, z wyjątkiem konieczności usunięcia awarii, wykonywania okresowych przeglądów, konserwacji i czyszczenia, nie wymaga stałej obsługi.

Na etapie eksploatacji inwestycji, w przypadku zastosowania na terenie farmy transformatora olejowego, w celu uniknięcia przedostania się oleju do środowiska gruntowo-wodnego na skutek awarii, pod transformatorem znajdować się będzie szczelna misa olejowa, która jest w stanie zmagazynować całą zawartość oleju w transformatorze.

Z uwagi na bezobsługowy charakter zamierzenia w ramach jego eksploatacji nie przewiduje się pobierania wody i odprowadzania ścieków. Woda wykorzystywana będzie jedynie do czyszczenia powierzchni paneli.

Proces czyszczenia paneli fotowoltaicznych należy realizować przy użyciu wody czystej, bez dodatku czyszczących środków chemicznych. Zużyta do mycia paneli woda trafi następnie bezpośrednio do gruntu, w związku z czym nie będą powstawały ścieki. Wody opadowe i roztopowe z powierzchni ogniw będą w naturalny sposób spływały do gruntu.

Na podstawie przeprowadzonej analizy zgromadzonej dokumentacji, biorąc pod uwagę charakter zamierzenia, nie przewiduje się wpływu inwestycji na zwiększenie zanieczyszczenia wód powierzchniowych i podziemnych oraz gleby.

Na etapie realizacji zadania będą wytwarzane odpady typowe dla prac budowlanych, a także odpady opakowaniowe oraz komunalne. Będą to głównie odpady powstające podczas prowadzenia prac przygotowawczych, budowlanych i montażowych.

Wszystkie odpady będą czasowo gromadzone w odpowiednich pojemnikach, do momentu odbioru przez uprawnioną firmę. Wykonawca robót jest zobowiązany do prowadzenia prawidłowej gospodarki z powstającymi odpadami zgodnie z ustawą z dnia 14 grudnia 2012 r. o odpadach (Dz. U. z 2022 r., poz. 699 ze zm.) oraz szczegółowymi aktami wykonawczymi.

Postępowanie z wytworzonymi odpadami powinno być zgodne z podstawowymi zasadami gospodarowania nimi, tj. hierarchią sposobów postępowania z odpadami zawartą w art. 17 ww. ustawy dnia 14 grudnia 2012 r. o odpadach.

Eksploatacja elektrowni fotowoltaicznej związana będzie z powstawaniem niewielkiej ilości odpadów, związanych z utrzymaniem farmy, a głównie usuwaniem usterek urządzeń elektronicznych i elektrycznych.

Odpady o kodzie 16 02 13* wytwarzane w związku z prowadzeniem prac serwisowych oraz naprawą instalacji, a także wymianą paneli należy niezwłocznie przekazywać specjalistycznym firmom posiadającym stosowne uprawnienia w zakresie dalszego ich zagospodarowania.

W trakcie prowadzenia prac realizacyjnych może nastąpić wzrost emisji zanieczyszczeń do powietrza atmosferycznego oraz poziomu dźwięku, związanego z pracą sprzętu budowlanego i transportem materiałów. Powyższe oddziaływania będą miały charakter przejściowy oraz odwracalny. W celu zminimalizowania uciążliwości związanych z etapem realizacji przedsięwzięcia, prace ziemne powinny być prowadzone wyłącznie w godzinach dziennych (6:00-22:00).

Eksploatacja projektowanej instalacji fotowoltaicznej nie spowoduje znaczącej emisji hałasu do środowiska. Elektrownie fotowoltaiczne należą do przedsięwzięć o małym oddziaływaniu akustycznym na środowisko.

W związku z eksploatacją instalacji fotowoltaicznej nie zachodzi emisja zanieczyszczeń do powietrza z wyjątkiem niewielkiej ich ilości związanych z ruchem pojazdów zapewniających właściwe utrzymanie farmy.

Z przeprowadzonej analizy oddziaływania inwestycji w zakresie generowania pola elektromagnetycznego wynika, iż przedmiotowe zamierzenie nie będzie stanowić zagrożenia dla środowiska w tym zakresie. W raporcie podano, że elementy farmy fotowoltaicznej

charakteryzują się nieznacznym polem magnetycznym, którego oddziaływanie jest pomijalnie małe.

Na etapie analizowania zamierzenia, przy określaniu negatywnych oddziaływań, uwzględniono wzajemne powiązania poszczególnych elementów środowiska oraz interakcje pośrednie wynikające z tych powiązań. Analiza oddziaływania na środowisko objęła więc efekty skumulowane, związane z potencjalną degradacją kilku elementów środowiska.

Biorąc pod uwagę powyższe, Regionalny Dyrektor Ochrony Środowiska w Bydgoszczy przeanalizował ryzyko wystąpienia efektu skumulowanego oddziaływania dla niniejszego przedsięwzięcia. Z uwagi na charakter inwestycji, nie będzie mieć miejsca znaczące oddziaływanie skumulowane.

Inwestor rozważał wariant alternatywny, polegający na realizacji farmy fotowoltaicznej o tych samych parametrach oraz w tej samej lokalizacji, ale różniący się od inwestorskiego technologią posadowienia paneli. W ramach tej technologii, montaż konstrukcji polegał będzie na trwałym zakotwieniu słupa stalowego fundamentie żelbetowym, wykonywanym „na mokro” w miejscu wbudowania. Taki system pozwala na zmniejszenie ilości konstrukcji stalowej, uniknięcie hałasu przy wbijaniu stelażu w ziemię za pomocą kafara, ale jednocześnie zwiększa ingerencję w środowisko. Gabaryt fundamentu spowoduje bowiem zmniejszenie powierzchni czynnej biologicznie, co może wpłynąć na zmniejszenie zdolności retencyjnych działki, większe przekształcenie pokrywy glebowej i mniejszą bioróżnorodność pod panelami. Mając na względzie powyższe, wariant alternatywny został odrzucony przez Inwestora.

Inwestycja wykonana będzie na działce użytkowanej jako łąki kośne. Teren zamierzenia po jego zrealizowaniu zostanie zagospodarowany jako biologicznie czynny.

Realizacja przedsięwzięcia, przy przyjętym rozwiązaniu i lokalizacji instalacji fotowoltaicznej nie wymaga naruszania cennych siedlisk przyrodniczych i ich przekształcania, usunięcia drzew i krzewów, zajęcia siedlisk wrażliwych.

Wyłączenie z zajęcia i przekształcania obszarów zadrzewień ma na celu ochronę istniejącego drzewostanu oraz wynika z zakazu likwidowania i niszczenia zadrzewień śródpolnych, który zgodnie z § 5 pkt 3 uchwały nr XII/267/19 Sejmiku Województwa Kujawsko-Pomorskiego z dnia 16 grudnia 2019 r. w sprawie Obszaru Chronionego Krajobrazu Strefy Krawędziowej Kotliny Toruńskiej obowiązuje na przedmiotowym terenie.

Przedmiotowy teren stanowi potencjalne siedlisko lęgowe gatunków ptaków związanych z otwartymi użytkami rolnymi, w tym np. skowronka.

Celem wyeliminowania zagrożenia niszczenia lęgów gatunków chronionych ptaków, prace należy rozpocząć poza okresem lęgowym ptaków lub po potwierdzeniu braku lęgów przez specjalistę przyrodnika. Dla wyeliminowania zagrożenia niszczenia lęgów na etapie eksploatacji inwestycji, wykaszanie terenu należy prowadzić rozpoczynając od centrum farmy w kierunku jej brzegów.

Ponadto, w celu wyeliminowania ryzyka zabijania małych zwierząt, wskazano na konieczność kontrolowania wykopów każdorazowo przed podjęciem prac w ich obrębie.

Celem ograniczenia potencjalnych zagrożeń względem zwierząt przewidziano zastosowanie paneli zabezpieczonych powłoką antyrefleksyjną i wprowadzenie ogrodzenia z wolną przestrzenią pomiędzy gruntem a dolną krawędzią konstrukcji wygradzenia.

Ograniczenia dotyczące oświetlenia farmy fotowoltaicznej mają na celu ograniczenie zanieczyszczenia światłem oraz oddziaływania na zwierzęta, w szczególności nietoperze.

W celu ograniczenia oddziaływania inwestycji na krajobraz, budynki zostaną wykonane lub pomalowane w kolorystyce neutralnej.

W sąsiedztwie planowanej inwestycji, na działce ewid. nr 256/2 obręb Czarne Błoto, gmina Zławieś Wielka znajduje się zbiornik wodny. Zgodnie z § 5 pkt 7 ww. uchwały nr XII/267/19 Sejmiku Województwa Kujawsko-Pomorskiego z dnia 16 grudnia 2019 r. w sprawie Obszaru Chronionego Krajobrazu Strefy Krawędziowej Kotliny Toruńskiej, na terenie ww. Obszaru obowiązuje zakaz budowania nowych obiektów budowlanych w pasie szerokości 100 m od linii brzegów naturalnych zbiorników wodnych. Zgodnie z przedstawionymi w raporcie informacjami oraz na podstawie analizy ogólnodostępnych map (geoportal.gov.pl) przedmiotowy zbiornik wodny jest pochodzenia antropogenicznego, w związku z czym nie ma tu zastosowania wyżej omawiany zakaz.

Zgodnie z przedłożoną dokumentacją w wyniku realizacji inwestycji może nastąpić zniszczenie siedliska kocanki piaskowej *Helichrysum arenarium*, co nie będzie miało znacząco negatywnego wpływu na zachowanie populacji ww. gatunku, ponieważ występuje on powszechnie na terenie kraju.

Realizacja przedsięwzięcia nie wymaga wycinki zadrzewień. Na podstawie przeprowadzonej analizy przedłożonej dokumentacji, w tym raportu oddziaływania przedsięwzięcia na środowisko ustalono, że realizacja i eksploatacja inwestycji nie będzie skutkować niekorzystnym wpływem na środowisko przyrodnicze i krajobraz, a przyjęte działania minimalizujące wyeliminują zidentyfikowane zagrożenia względem stwierdzonych elementów środowiska przyrodniczego.

Jednocześnie informuję, że w przypadku jeśli skutkiem robót budowlanych bądź innych prac związanych z realizacją zamierzenia będzie podjęcie czynności objętych zakazami względem gatunków chronionych zwierząt, wynikającymi z art. 52 ww. ustawy o ochronie przyrody, np. niszczenie ich siedlisk lub ostoi, będących obszarem rozrodu, wychowu młodych, odpoczynku, migracji lub żerowania, jak również niszczenie, usuwanie lub uszkodzenie gniazd, Inwestor lub Wykonawca są zobowiązani do uzyskania zgody na wykonania czynności podlegających zakazom na zasadach określonych w art. 56 ww. ustawy o ochronie przyrody.

Przedsięwzięcie, ze względu na swój lokalny zasięg, nie wiąże się z oddziaływaniem transgranicznym.

W przedłożonym raporcie przeanalizowano wpływ przedsięwzięcia w kontekście adaptacji do skutków zmian klimatu (efekt cieplarniany). Inwestycja będzie związana z niewielką emisją gazów cieplarnianych do atmosfery. Ponadto, produkcja energii z odnawialnych źródeł energii przyczyni się do oszczędności w zapotrzebowaniu na energię wytwarzaną przez konwencjonalne źródła, co powoduje korzystne skutki środowiskowe w skali lokalnej (spadek zanieczyszczenia powietrza) oraz globalnej (ograniczenie klimatycznych i pochodnych skutków efektu cieplarnianego). Dodatkowo podkreślić należy, iż omawiane zadanie zlokalizowane zostanie poza terenami osuwisk oraz zagrożonymi podtopieniami. W związku z powyższym, nie przewiduje się ekstremalnych sytuacji klimatycznych w obrębie analizowanego zadania.

Inwestor nie przewiduje konfliktów społecznych, gdyż eksploatacja przedsięwzięcia nie będzie naruszać obowiązujących standardów środowiska, co wykazano poprzez przedstawione w raporcie analizy, w związku z czym nie wpłynie ono negatywnie na komfort życia i zdrowie lokalnej społeczności.

Ze względu na szczegółowy i jednoznaczny opis planowanej do zastosowania technologii oraz używanych środków mających na celu zmniejszenie uciążliwości dla środowiska, dla przedmiotowego zamierzenia, nie stwierdzono konieczności przeprowadzania ponownej oceny oddziaływania na środowisko, w ramach postępowania w sprawie wydania decyzji, o których mowa w art. 88 ust. 1 uouioś, pod warunkiem jednak, że we wniosku o wydanie ww. decyzji nie zostaną dokonane zmiany w stosunku do wymagań określonych w decyzji o środowiskowych uwarunkowaniach oraz w raporcie o oddziaływaniu na środowisko.

Ponadto, ze względu na lokalizację w dużej odległości od granic państwa oraz zakresu oddziaływania inwestycji nie stwierdzono konieczności przeprowadzenia postępowania w sprawie transgranicznego oddziaływania na środowisko.

Zastosowanie zaproponowanych rozwiązań technicznych, technologicznych i organizacyjnych, w przedłożonym raporcie o oddziaływaniu przedmiotowego przedsięwzięcia na środowisko oraz właściwa organizacja prac budowlanych, zapewni ochronę środowiska przed negatywnym oddziaływaniem inwestycji na etapie jej realizacji i eksploatacji.

POUCZENIE

W świetle art. 77 ust. 7 uouioś na niniejsze postanowienie nie przysługuje zażalenie.

Otrzymują:

1. Wójt Gminy Zławieś Wielka, ul. Handlowa 7, 87-134 Zławieś Wielka
2. Pan Sebastian Gołębiowski, Target - Food Sp. z o. o., ul. Przy Lesie 11, 87-165 Cierpice

Sprawę prowadzi: Przemysław Stachowiak, tel.: 52 50-65-666, wew. 6010 e-mail: przemyslaw.stachowiak@bydgoszcz.rdos.gov.pl